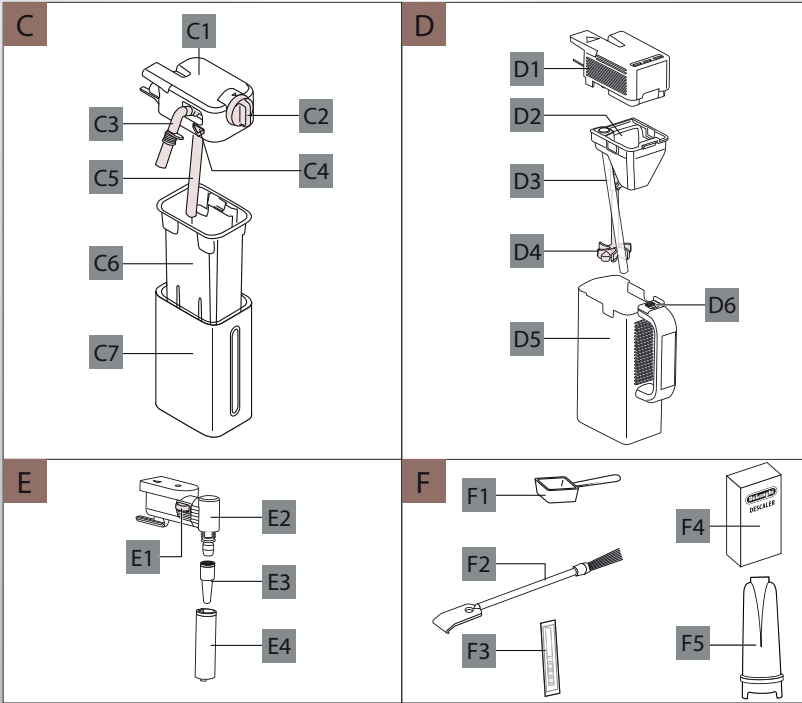


**DeLonghi**

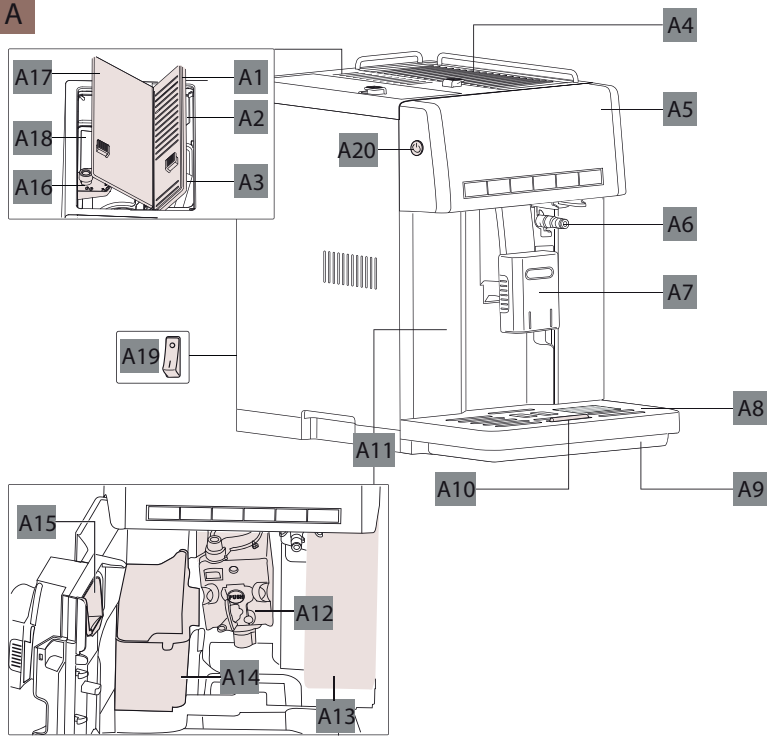
دفترچه راهنمای فارسی



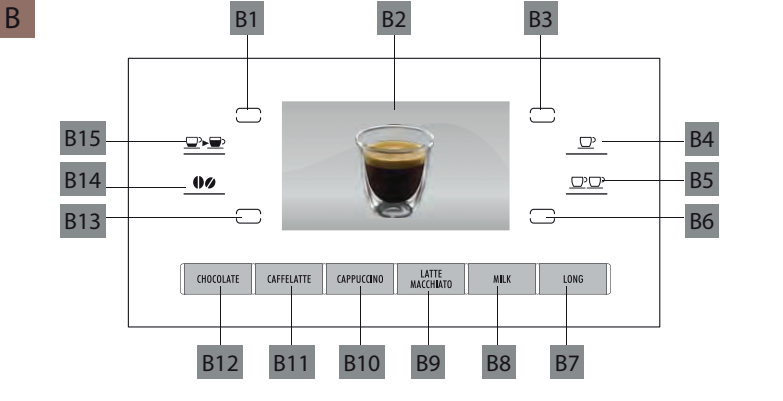
ESAM 6900

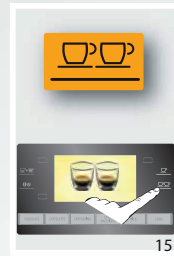
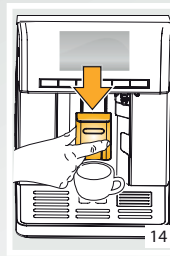
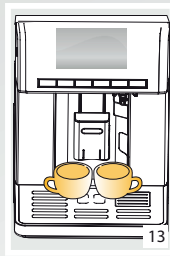
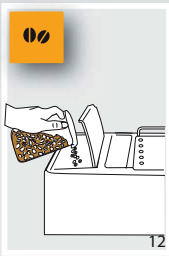
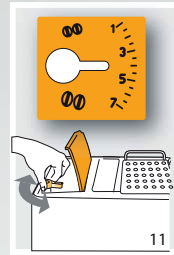
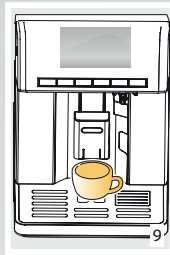
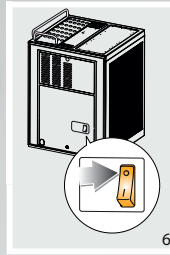
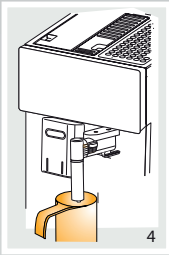
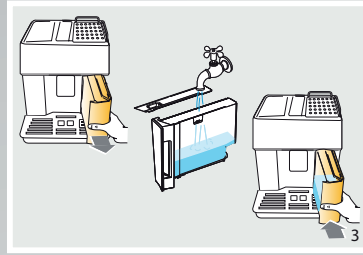
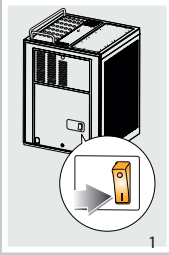


**A**



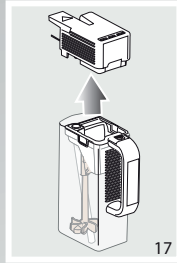
**B**



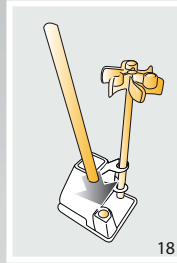




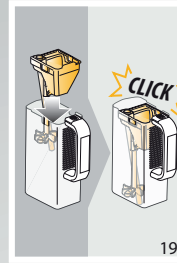
16



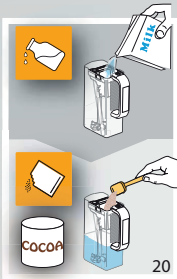
17



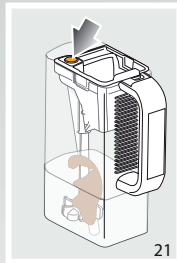
18



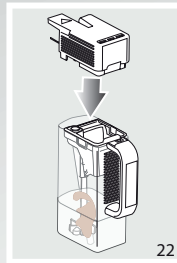
19



20



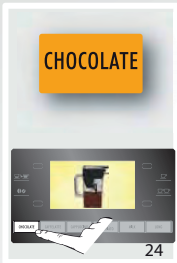
21



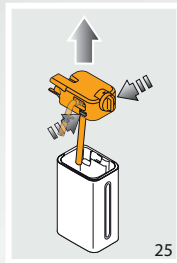
22



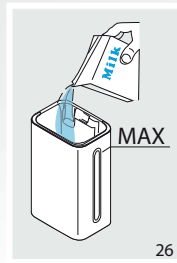
23



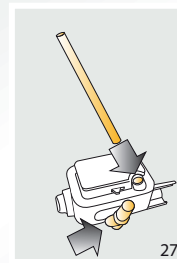
24



25



26



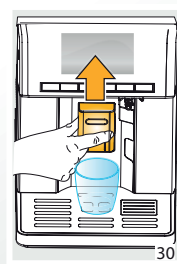
27



28



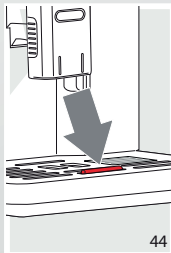
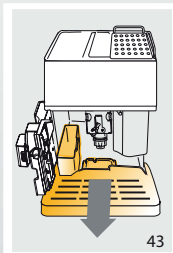
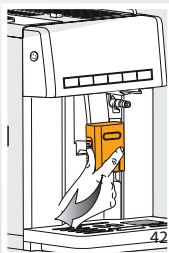
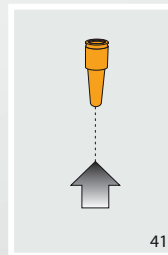
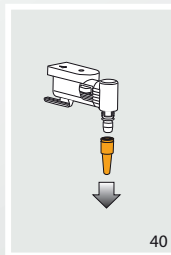
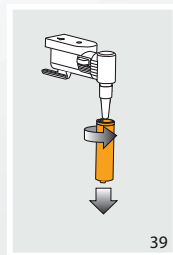
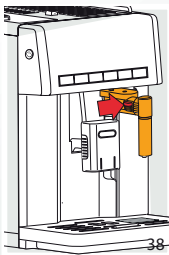
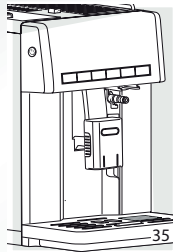
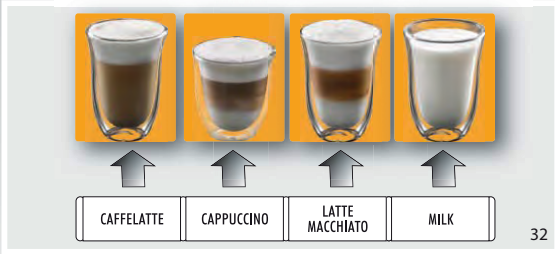
29



30



31



عملکرد آمار .....	۱۵
تنظیم زبان .....	۱۵
<b>تهیه‌ی قهوه</b> .....	۱۶
انتخاب عطر و طعم قهوه .....	۱۶
انتخاب مقدار قهوه درون فنجان .....	۱۶
شخصی سازی مقدار قهوه ( My coffee ) .....	۱۶
تنظیم آسیاب قهوه .....	۱۷
نکاتی برای داشتن قهوه‌ی داغ‌تر .....	۱۷
تهیه‌ی قهوه با قهوه‌دانه .....	۱۷
تهیه‌ی قهوه با قهوه‌ی آسیاب .....	۱۸
<b>تهیه‌ی هات چاکلت</b> .....	۱۸
<b>تهیه و نصب مخزن هات چاکلت</b> .....	۱۹
<b>تهیه‌ی نوشیدنی‌های همراه با شیر</b> .....	۱۹
نصب و پر کردن مخزن شیر .....	۲۰
تنظیم میزان کف شیر .....	۲۰
تهیه‌ی کافه لاته/کاپوچینو/ لاته ماکیاتو/شیر .....	۲۰
تنظیم میزان قهوه و شیر .....	۲۰
تمیزکاری مخزن شیر پس از استفاده .....	۲۱
<b>تهیه‌ی قهوه‌ی زیاد در فنجان (Long)</b> .....	۲۱
شخصی سازی مقدار قهوه در فنجان .....	۲۱
<b>تهیه آب داغ و بخار</b> .....	۲۲
تهیه‌ی آب داغ .....	۲۲
تنظیم اتوماتیک مقدار آب خروجی .....	۲۲
خروج بخار .....	۲۳
نکاتی در مورد استفاده از بخار در کف شیر .....	۲۳
تمیزکاری لوله‌ی خروجی پس از استفاده .....	۲۳
<b>ذخیره سازی تنظیمات شخصی</b> .....	۲۴
<b>تمیزکاری</b> .....	۲۴
تمیزکاری دستگاه .....	۲۵
تمیزکاری ظرف قهوه‌ی تفاله .....	۲۵
تمیزکاری سینی چکه .....	۲۵
تمیزکاری قسمت‌های داخلی .....	۲۶
تمیزکاری مخزن آب .....	۲۶
تمیزکاری خروجی‌های قهوه .....	۲۶
تمیزکاری قیف قهوه‌ی آسیاب .....	۲۶
تمیزکاری قهوه‌گیر .....	۲۶
تمیزکاری مخزن هات چاکلت (D) .....	۲۷
<b>معرفی</b> .....	۸
نشانه‌های به کار رفته در این دفترچه‌ی راهنما .....	۸
حروف درون پرانتز .....	۸
رفع ابراد دستگاه .....	۸
<b>ایمنی</b> .....	۸
هشدارهای مهم ایمنی .....	۸
<b>مورد استفاده</b> .....	۹
<b>دستورالعمل‌ها</b> .....	۹
اسامی اجزاء .....	۹
اجزای اصلی .....	۹
اجزای صفحه‌ی لمسی .....	۱۰
اجزای مخزن شیر .....	۱۰
اجزای مخزن هات چاکلت .....	۱۰
اجزای لوله‌ی خروجی آب داغ/بخار .....	۱۱
اجزای لوازم جانبی .....	۱۱
<b>بازبینی‌های اولیه</b> .....	۱۱
بازبینی دستگاه .....	۱۱
راه‌اندازی دستگاه .....	۱۱
اتصال دستگاه به برق .....	۱۱
استفاده از دستگاه برای نخستین بار .....	۱۱
<b>روشن کردن دستگاه</b> .....	۱۲
<b>خاموش کردن دستگاه</b> .....	۱۲
<b>تنظیمات منو</b> .....	۱۳
شستشو .....	۱۳
انتخاب رنگ دلخواه صفحه نمایش .....	۱۳
رسوب زدایی .....	۱۳
نصب فیلتر(فقط در بعضی از مدلها) .....	۱۳
نظیم زمان .....	۱۳
<b>روشن شدن اتوماتیک</b> .....	۱۴
<b>خاموش شدن اتوماتیک (حالت انتظار)</b> .....	۱۴
عملکرد مصرف بهینه‌ی انرژی .....	۱۴
تنظیم دما .....	۱۵
تنظیم سختی آب .....	۱۵
بوق دستگاه .....	۱۵
بازنشانی مقادیر پیش فرض .....	۱۵

تمیزکاری مخزن شیر (C).....	۲۷
رسوب زدایی.....	۲۸
تنظیمات سختی آب.....	۲۹
اندازه گیری سختی آب.....	۳۰
تنظیم سختی آب.....	۳۰
فیلتر آب.....	۳۰
نصب فیلتر.....	۳۰
تعویض فیلتر.....	۳۱
بیرون آوردن فیلتر.....	۳۲
اطلاعات فنی.....	۳۲
دورانداختن دستگاه.....	۳۲
پیغام های صفحه ی نمایش.....	۳۳
رفع ایراد دستگاه.....	۳۷

## معرفی

از این که دستگاه قهوه ساز ، کاپوچینوساز و هات چاکلت ساز اتوماتیک " ESAM6900 را انتخاب کرده اید، از شما سپاسگزاریم و امیدواریم از کار با این دستگاه لذت ببرید؛ چند لحظه وقت صرف کنید و این دستورات عمل ها را بخوانید. این کار باعث کاهش صدمات احتمالی به دستگاه می شود.

### نشانه های به کار رفته در این دفترچه

هشدارهای مهم با این نشانه ها مشخص شده اند. رعایت این هشدارها بسیار مهم است. نادیده گرفتن این دستورات عمل ها، ممکن است منجر به برق گرفتگی، آسیب دیدگی، سوختگی یا آتش سوزی یا صدمه به دستگاه شود.



نادیده گرفتن این هشدار ممکن است سبب مرگ ناشی از برق گرفتگی شود.



نادیده گرفتن این هشدار، سبب زخمی شدن کاربر و صدمه به دستگاه می شود.



خطر سوختگی!

نادیده گرفتن این هشدار سبب سوختگی می شود.

## لطفاً توجه نمایید!

این نشانه دستورات یا اطلاعات مهمی را به کاربر یادآوری می کند.

### حروف درون پرانتز

حروف درون پرانتزها به تصویرهای صفحات ۲ و ۳ (توصیف اجزای دستگاه) ارجاع می شوند.

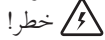
### رفع ایراد دستگاه

در صورت بروز مشکل، ابتدا با توجه به اطلاعات موجود در بخشهای "پیغامهای صفحه ی نمایش" و "رفع ایراد" آنها را برطرف کنید.

اگر با این کار مشکل حل نشد یا به اطلاعات بیشتری در این زمینه نیاز دارید یا دستگاه باید تعمیر شود، با مرکز خدمات پس از فروش دلونگی تماس بگیرید.

## ایمنی

### هشدارهای مهم ایمنی



این دستگاه برقی است و ممکن است سبب برق گرفتگی شود. بنابراین هشدارهای ایمنی زیر را باید در نظر داشته باشید:

- با دست یا پاهای مرطوب دستگاه را لمس نکنید.
- هیچگاه با دست های مرطوب دوشاخه ی دستگاه را لمس نکنید.
- مطمئن شوید که پریز برق مورد استفاده در نزدیکی شماست تا در صورت لزوم بتوانید فوراً دوشاخه را از پریز برق جدا کنید.
- برق دستگاه را با کشیدن دوشاخه قطع کنید. هیچگاه سیم برق را نکشید؛ ممکن است آسیب ببیند.
- برای قطع کامل جریان برق باید دوشاخه را از پریز برق جدا کنید.
- اگر دستگاه عیب و نقصی پیدا کرده است، سعی نکنید خودتان آن را تعمیر کنید. آن را

خاموش کنید، دوشاخه را از برق بکشید و با مرکز خدمات پس از فروش دلونگی تماس بگیرید.

- اگر سیم یا دوشاخه آسیب دیده‌اند، برای پرهیز از هرگونه خطر آن را به مرکز خدمات پس از فروش دلونگی تحویل دهید تا تعویض شوند.



تمامی موارد بسته بندی (کیسه‌های پلاستیکی، فوم‌های پلی استایرن و ...) را از دسترس کودکان دور نگه دارید.



این دستگاه برای استفاده افرادی که از لحاظ جسمی، حسی و ذهنی ناتوان‌اند (شامل کودکان) یا تجربه و دانش کافی ندارند، در نظر گرفته نشده است مگر این که آنها دستورالعمل‌های استفاده از دستگاه را آموخته باشند. کودکان باید تحت نظر باشند و اجازه ندهید با دستگاه بازی کنند.



خطر سوختگی!

این دستگاه آب داغ تولید می‌کند و ممکن است هنگام عملکرد آن بخار ایجاد شود. از تماس با قطرات آب یا افسانه‌ی بخار داغ پرهیزید.

## مورد استفاده

این دستگاه برای تهیه‌ی قهوه و نوشیدنیهای گرم طراحی و تولید شده است و هرگونه استفاده‌ی دیگر از آن نادرست است. این دستگاه برای استفاده‌ی تجاری مناسب نیست.

دلونگی مسئولیتی در قبال آسیب‌های ناشی از کاربرد نادرست از دستگاه را بر عهده نمی‌گیرد.

این دستگاه مختص مصارف خانگی بوده و برای موارد زیر مناسب نیست:


- در آشپزخانه‌ی کارمندان فروشگاه‌ها، ادارات و سایر محیط‌های کاری.
- در خانه‌های موقت بیلابقی
- توسط مشتریان هتل‌ها و مکانهای اقامتی
- در محیط‌های ارائه‌دهنده‌ی خدمات استراحت و صبحانه

## دستورالعمل‌ها

پیش از به‌کار انداختن دستگاه، این اطلاعات را به دقت بخوانید.

- عدم توجه به این دستورالعمل‌ها ممکن است باعث ایجاد سوختگی یا آسیب دیدن دستگاه گردد.

دلونگی مسئولیتی را در قبال آسیب‌های ایجاد شده به دلیل عدم توجه به این دستورات بر عهده نمی‌گیرد.

 لطفاً توجه نمایید!




این دفترچه را نزد خود نگه دارید. اگر دستگاه به فرد دیگری داده شد، باید این دفترچه نیز به او تحویل شود.

## اسامی اجزاء

### اجزاء اصلی

(صفحه‌ی ۳ قسمت A)

- A1. درپوش محفظه‌ی نگهداری قیف و پیمانه
- A2. محفظه‌ی نگهداری قیف
- A3. قیف قهوه‌ی آسیاب
- A4. قفسه‌ی فنجان (گرم کننده‌ی فنجان هنگام غیرفعال بودن عملکرد مصرف بهینه)
- A5. صفحه‌ی لمسی (B)
- A6. سرلوله‌ی آب داغ/بخار
- A7. لوله‌ی خروج قهوه (ارتفاع قابل تنظیم)
- A8. سینی فنجان
- A9. سینی چکه
- A10. نشانگر سطح آب در سینی چکه
- A11. در قسمت سرویس
- A12. قطعه‌ی قهوه‌گیر
- A13. مخزن آب

- هات چاکلت
- B13 دکمه‌ی  : طبق پیغام کنار این تصویر، عملکرد را تغییر می‌دهد.
- B14 دکمه‌ی  برای انتخاب غلظت
- B15 دکمه‌ی  برای انتخاب مقدار

- A14 مخزن جمع‌آوری تفاله
- A15 مجاری عبور قهوه
- A16 عقربه‌ی تنظیم آسیاب
- A17 درپوش مخزن قهوه‌ی دانه
- A18 مخزن قهوه‌ی دانه
- A19 سینی فنجان
- A20 سوئیچ اصلی (در پشت دستگاه)

**i** لطفاً توجه کنید:  
برای فشار دادن دکمه یک لمس نرم کافی است.

### اجزای مخزن شیر

(صفحه‌ی ۲ قسمت C)

- C1 درپوش همراه با کف شیرساز C2  
تنظیم‌گر مقدار کف شیر همراه با دکمه‌ی

CLEAN

- C3 لوله‌ی خروجی شیر کف‌دار  
(قابل تنظیم)

- C4 دکمه‌های آزادشدن درپوش

مخزن شیر

- C5 لوله‌ی مکش شیر

- C6 مخزن شیر

- C7 محافظه‌ی عایق در برابر گرمایش شیر

### اجزای مخزن هات چاکلت

(صفحه‌ی ۲ قسمت D)

- D1 درپوش مخزن هات چاکلت

- D2 قیف

- D3 لوله‌ی بخار

- D4 همزن

- D5 مخزن هات چاکلت

- D6 دکمه‌ی آزادکننده‌ی قیف


### اجزای لوله‌ی خروج آب داغ/بخار

(صفحه‌ی ۲ قسمت E)


### اجزای صفحه‌ی لمسی

(صفحه‌ی ۳ قسمت B)

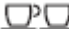
فقط تصاویری که عملکرد آنها در حال انجام است، روی صفحه‌ی نمایش روشن می‌شود.

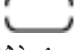
- B1 دکمه‌ی  : طبق پیغام کنار این تصویر، عملکرد را تغییر می‌دهد.

- B2 صفحه‌ی نمایش: کاربر را برای استفاده از دستگاه راهنمایی می‌کند.

- B3 دکمه‌ی  : طبق پیغام کنار این تصویر، عملکرد را تغییر می‌دهد.

- B4 دکمه‌ی  : تهیه‌ی یک فنجان اسپرسو

- B5 دکمه‌ی  : تهیه‌ی دو فنجان اسپرسو

- B6 دکمه‌ی  : طبق پیغام کنار این تصویر، عملکرد را تغییر می‌دهد.

- B7 دکمه‌ی LONG : تهیه‌ی یک فنجان اسپرسو به مقدار زیاد

- B8 دکمه‌ی Milk : برای تهیه‌ی یک فنجان شیر

- B9 دکمه‌ی LATTE MACCHIATO : برای تهیه‌ی لاته ماکیاتو

- B10 دکمه‌ی CAPPUCCINO : برای تهیه‌ی کاپوچینو

- B11 دکمه‌ی CAFFELATTE : برای تهیه‌ی کافه لاته

- B12 دکمه‌ی CHOCOLATE : برای تهیه‌ی

- E1 دکمه‌ی آزاد کننده
- E2 لوله‌ی خروجی
- E3 سرلوله‌ی بخار
- E4 سَری کاپوچینوساز

- اگر آب درون دستگاه منجمد شود، به آن آسیب می‌رسانند. دستگاه را در اتاقی که دمای آن ممکن است به پایین‌تر از نقطه انجماد برسد، قرار ندهید.
- سیم دستگاه را به گونه‌ای مرتب قرار دهید که در اثر تماس با لبه‌های تیز یا سطوح داغ (صفحات الکتریکی) آسیب نبیند.

## اجزای لوازم جانبی (صفحه‌ی ۲- قسمت F)

- F1 پیمانه برای قهوه‌ی آسیاب و پودر شکلات
- F2 برس تمیزکننده
- F3 کاغذ سختی سنج آب
- F4 محلول رسوب‌زدا
- F5 فیلتر آب (فقط در بعضی از مدلها)

## اتصال دستگاه به برق



- مطمئن شوید که ولتاژ نشان داده شده در صفحه‌ی مشخصات دستگاه با ولتاژ برق محل استفاده‌تان یکسان باشد.
- دستگاه را به پریز برقی با جریان دست کم ۱۰ آمپر و اتصال زمینی (ارت) مناسب بزنید. اگر دوشاخه به پریز نمی‌خورد، از تعمیرکاری ماهر بخواهید تا پریز را تعویض کند.

## استفاده از دستگاه برای نخستین بار



لطفاً توجه نمایید!

- دستگاه در کارخانه با قهوه آزمایش شده است، بنابراین وجود آثار قهوه در آسیاب دستگاه، امری کاملاً عادی است و نوبودن دستگاه شما تضمین می‌شود.
- باید هرچه زودتر طبق دستورالعمل بخش "تنظیمات سختی آب"، سختی آب دستگاه را تنظیم کنید.

۱. دوشاخه‌ی دستگاه را به پریز برق وصل

کنید و سوئیچ پشت دستگاه را در وضعیت ۱

قرار دهید. (شکل ۱)

ابتدا باید زمان را انتخاب کنید (زبانها بافواصل ۳ ثانیه روی صفحه‌ی نمایش ظاهر می‌شوند)

۲. زمانی که English نشان داده شد، دکمه‌ی

OK (شکل ۲) را چند ثانیه نگه دارید تا پیام "

English set" نشان داده شود. سپس با نمایش

پیغام‌های زیر مراحل مربوطه را انجام دهید.

۳. پیغام "FILL WATER TANK!" مخزن آب را

خارج نمایید. آن را تا علامت MAX از آب تازه

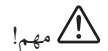
پر کنید و در محل خود قرار دهید (شکل ۳).

## بازبینی‌های اولیه

### بازبینی دستگاه

پس از بازکردن بسته بندی از سالم و کامل بودن دستگاه مطمئن شوید. اگر آسیب دیده‌است؛ از آن استفاده نکنید و با مرکز خدمات پس از فروش دلونگی تماس بگیرید.

### راه‌اندازی دستگاه



مهم!

هنگام نصب دستگاه، هشدارهای ایمنی زیر را در نظر داشته باشید:


- این دستگاه هنگام کار حرارت تولید می‌کند. فضای باز به اندازه‌ی حداقل ۳ سانتی‌متر در اطراف دیواره‌ها و پشت دستگاه در نظر بگیرید و نیز فضای دست کم ۱۵ سانتی‌متری در بالای دستگاه در نظر بگیرید. در غیر این صورت، این حرارت ممکن است به دستگاه آسیب برساند.
- نفوذ آب به دستگاه ممکن است باعث آسیب دیدن آن شود. دستگاه را در نزدیکی شیر آب قرار ندهید.

پیش گرمایش و شستشوی مجاری اجرا می شود این چرخه را نمی توان متوقف کرد. دستگاه تنها پس از پایان این چرخه قابل استفاده است.



### ⚠️ خطر سوختگی!

هنگام شستشو، اندکی آب داغ از خروجی های قهوه خارج می شود و در سینی زیر آن، جمع می شود. از تماس با قطرات آب بپرهیزید.

- برای روشن کردن دستگاه، دکمه ی  را

چند ثانیه فشار دهید. (شکل ۵)، پیغام Heating up... Please wait نمایش داده می شود.



پس از گرمایش، پیغام "Rinsing" ظاهر می شود.



دستگاه به وسیله ی گردش آب داغ، مجاری داخلی را گرم می کند. هنگامی که فنجان اسپرسو روی صفحه ی نمایش ظاهر شود، دستگاه آماده ی تهیه ی قهوه است.

### خاموش کردن دستگاه

هر بار که دستگاه را خاموش می کنید، چرخه ی اتوماتیک شستشو انجام می شود.

### ⚠️ خطر سوختگی!

هنگام شستشوی اتوماتیک آب داغ از خروجی های قهوه خارج می شود؛ از تماس با قطرات آب بپرهیزید.

### i لطفاً توجه نمایید:

اگر از دستگاه برای مدت زمان طولانی استفاده نمی کنید، با استفاده از سوئیچ اصلی دستگاه را خاموش کنید.

۴. پیغام "INSERT WATER SPOUT" ! مطمئن شوید که دهانه ی لوله ی آب داغ روی سرلوله قرار گرفته است سپس مخزنی با گنجایش حداقل ۱۰۰ میلی لیتر زیر آن قرار دهید(شکل ۴).



۵. پیغام "Hot water... Press OK?" نشان داده می شود. برای تایید، دکمه ی OK را فشار دهید.



۶. دستگاه شروع به خروج آب از لوله می کند.  
۷. دستگاه اولین روند آغاز به کار را به پایان رسانده و دستگاه بطور اتوماتیک خاموش می شود. اکنون دستگاه برای استفاده عادی آماده است.

### i لطفاً توجه نمایید:

هنگام استفاده از دستگاه برای نخستین بار، برای دستیابی به نتایج مطلوب باید چهار یا پنج فنجان قهوه یا چهار یا پنج فنجان کاپوچینو درست کنید.

### روشن کردن دستگاه

### ⚠️ نکته ی مهم!

پس از روشن کردن دستگاه مطمئن شوید که سوئیچ اصلی در پشت دستگاه روی وضعیت قرار دارد(شکل ۱).  
هر بار که دستگاه را روشن می کنید، چرخه ی

• ابتدا با زدن دکمه‌ی U دستگاه را خاموش کنید (شکل ۵)

• سپس سویچ اصلی در پشت دستگاه را روی وضعیت ۱ قرار دهید (شکل ۶)



مهم!  
زمانی که دستگاه روشن است هرگز سویچ اصلی را روی وضعیت 0 قرار ندهید.

## تنظیم منو



برای تغییر دادن رنگ پیش زمینه‌ی صفحه‌ی نمایش از این عملکرد استفاده کنید.



**i** لطفاً توجه کنید!

امکان شخصی سازی این منو در تمام نمایه‌ها وجود دارد. (به بخش ذخیره‌ی تنظیمات برای چندین نمایه مراجعه کنید)

### رسوب زدایی:

برای استفاده از این منو، به صفحه‌ی ۲۸ مراجعه نمایید.

### نصب فیلتر (فقط در بعضی از مدلها)

برای استفاده از این منو، به صفحه‌ی ۳۰ مراجعه نمایید.



### تنظیم زمان:

برای تنظیم زمان، طبق روش زیر عمل کنید:

برای انتخاب عملکرد دکمه‌ی OK را فشار دهید.

برای افزایش ارقام ساعت از دکمه‌ی **^** و برای کاهش ارقام ساعت از دکمه‌ی **v** استفاده کنید.

برای تأیید دوباره دکمه‌ی OK را فشار دهید. سپس به همین روش ارقام دقیقه را تنظیم کنید و در پایان برای ذخیره کردن زمان دکمه‌ی OK را فشار دهید.

**i** لطفاً توجه نمایید!

برای عبور سریع از ارقام دکمه‌های **^** و **v** را فشار داده و نگهدارید.

با فشار دادن دکمه‌ی MENU و با استفاده از دکمه‌های **^** و **v** منوهای دستگاه قابل دسترس خواهند بود. برای خروج از برنامه‌ی منو دکمه‌ی ESC را فشار دهید.

عملکردهای زیر در برنامه‌ی منو قابل انتخاب است. مانند شستشو، انتخاب طرح پیش زمینه‌ی صفحه‌ی نمایش، رسوب زدایی، نصب فیلتر آب، تنظیم زمان، روشن شدن اتوماتیک، خاموش شدن اتوماتیک، مصرف بهینه‌ی انرژی، تنظیم دما، بوق دستگاه، بازنشانی تنظیمات کارخانه، آمار تعداد نوشیدنی‌های تهیه شده و تنظیم زبان دستگاه



### شستشو:

از این منو برای خروج آب داغ، گرم نمودن مجاری داخلی دستگاه و تهیه‌ی قهوه‌ی داغ‌تر استفاده نمایید. برای فعال کردن طبق روش زیر عمل نمایید:

برای انتخاب این عملکرد دکمه‌ی OK را فشار دهید. سپس برای تأیید و شروع عملکرد دکمه‌ی OK را دوباره فشار دهید. بعد از پایان شستشو دستگاه به طور اتوماتیک برای تهیه‌ی نوشیدنی آماده است.

**i** لطفاً توجه نمایید!

هنگام شستشوی اتوماتیک آب داغ از خروجی‌های قهوه خارج می‌شود؛ از تماس با قطرات آب بپرهیزید. برای توقف خروج آب می‌توانید هر دکمه را فشار

## روشن شدن اتوماتیک

خاموش شود.



برای انتخاب این عملکرد دکمه‌ی OK را فشار دهید. برای انتخاب زمان دلخواه دکمه‌ی **A** یا **V** را فشار دهید. سپس دوباره دکمه‌ی OK را برای تأیید تنظیمات فشار دهید.

### عملکرد مصرف بهینه انرژی

از این عملکرد برای فعال یا غیر فعال کردن مصرف بهینه انرژی استفاده کنید. هر گاه این عملکرد فعال باشد دستگاه مصرف انرژی را مطابق با مقررات جاری اتحادیه اروپایی کاهش می‌دهد.



برای انتخاب این عملکرد دکمه‌ی OK را فشار دهید. سپس دوباره دکمه‌ی OK را برای تأیید فشار دهید.

**i** لطفاً توجه کنید!



در صورت فعال بودن این عملکرد، تصویر در کنار زمان جاری روی صفحه‌ی نمایش ظاهر می‌شود.

در صورت فعال بودن این عملکرد ممکن است تهیه‌ی اولین نوشیدنی چند ثانیه طول بکشد.

زمانی که این عملکرد غیر فعال شود، دستگاه صفحه‌ی گرم کننده‌ی فنان را به صورت اتوماتیک روشن می‌کند.

برای آماده‌ی بودن دستگاه می‌توانید آن را طوری تنظیم کنید که در زمانی مشخص روشن شود. (برای مثال در صبح) و بدین ترتیب می‌توانید فوراً قهوه را تهیه کنید.

**i** لطفاً توجه کنید!

برای استفاده از این عملکرد، زمان باید به درستی از قبل تنظیم شده باشد.

برای تنظیم زمان شروع اتوماتیک ابتدا باید ارقام ساعت تنظیم شود.



برای انتخاب عملکرد دکمه‌ی OK را فشار دهید. برای تأیید دوباره دکمه‌ی OK را فشار دهید. زمان شروع اتوماتیک را طبق مراحل ذکر شده در مرحله‌ی قبل تنظیم کنید. علامت خاکستری این تصویر نشان می‌دهد که این عملکرد فعال نیست.

**i** لطفاً توجه کنید!

هنگام فعال شدن این عملکرد، تصویر **L** در کنار زمان جاری ظاهر می‌شود.

برای غیرفعال کردن این عملکرد، پس از دسترسی به آن در منو طبق مراحل بالا، عبارت "DISABLE" روی صفحه‌ی نمایش ظاهر می‌شود. برای تأیید دکمه‌ی OK را فشار دهید. تصویر کنار زمان جاری ناپدید می‌شود.

در صورت خاموش کردن دستگاه از طریق سوئیچ اصلی پشت دستگاه، تنظیمات روشن شدن اتوماتیک اجرا نخواهد شد.

### خاموش شدن اتوماتیک (حالت انتظار)

این زمان را می‌توان تغییر داد تا دستگاه پس از گذشت ۱۵ یا ۳۰ دقیقه یا پس از ۱، ۲ یا ۳ ساعت

## تنظیم دما:

برای تنظیم دمای مناسب برای تهیهی قهوه طبق روش زیر عمل نمایید:



برای انتخاب عملکرد دکمه‌ی **Ok** را فشار دهید. سپس. برای انتخاب دمای دلخواه دکمه‌ی **^** یا **v** را فشار دهید و در پایان دوباره دکمه‌ی **Ok** را فشار دهید.

**i** لطفاً توجه نمایید!



امکان شخصی سازی این منو در تمام نمایه‌ها وجود دارد. (به بخش ذخیره‌ی تنظیمات برای چندین نمایه مراجعه کنید)

## تنظیمات سختی آب



برای استفاده از این منو، به صفحه‌ی ۲۹ مراجعه نمایید.

## بوق دستگاه

این عملکرد صدای بوق دستگاه در زمان فشار دادن هر یک از دکمه‌ها یا نصب لوازم را برای فعال یا غیر فعال می‌کند. این عملکرد در حالت پیش فرض (طبق تنظیمات کارخانه) فعال است.



برای انتخاب عملکرد دکمه‌ی **Ok** را فشار دهید. برای فعال کردن یا غیر فعال کردن بوق دکمه‌ی

**Ok** را دوباره فشار دهید. رنگ خاکستری تصویر نشان می‌دهد که عملکرد فعال نیست.

## بازنشانی مقادیر پیش فرض (تنظیمات کارخانه)

این عملکرد همه‌ی تنظیمات را به حالت پیش فرض (تنظیم شده در کارخانه) برمی‌گرداند. (بجز تنظیم مربوط به زبان که طبق تنظیمات انجام شده باقی می‌ماند)



برای انتخاب عملکرد دکمه‌ی **Ok** را فشار دهید. برای تأیید و بازنشانی تنظیمات کارخانه دکمه‌ی **Ok** را فشار دهید.

## عملکرد آمار

این عملکرد، آمار مربوط به دستگاه را نشان می‌دهد؛ برای نمایش آمار، دکمه‌ی **v** یا **^** را فشار دهید تا از مقادیر زیر مطلع شوید:

- تعداد قهوه‌ی تهیه شده
- چند فنجان نوشیدنی همراه با شیر (کاپوچینو، لاته ماکیاتو، کافه لاته یا شیر) تهیه شده است.
- چند لیتر آب در دستگاه استفاده شده است.
- دستگاه چند بار رسوب زدایی شده است.
- تعداد هات چاکلت تهیه شده

## تنظیم زبان




برای تنظیم زبان صفحه‌ی نمایش، طبق روش زیر عمل کنید:

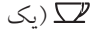
## تنظیم "مقدار قهوهی دلخواه" ("My Coffee")




دستگاه، بطور پیش فرض برای تهیهی قهوهی دلخواه به میزان ۳۰ میلی لیتر تنظیم شده است.

برای تغییر این مقدار طبق روش زیر عمل نمایید:  
۱. یک فنجان زیر خروجی قهوه قرار دهید. (شکل ۹)

۲. دکمه‌ی  را چند بار فشار دهید تا "MY COFFEE" نشان داده شود (شکل ۸).

۳. دکمه‌ی  (یک فنجان) را فشار داده تا دستگاه شروع به خروج قهوه کند (شکل ۱۰).

۴. دکمه‌ی PROG را فشار دهید. دستگاه شروع به برنامه‌ریزی می‌کند.

۵. زمانی که قهوه به میزان مطلوب شما رسید، با فشار دادن دکمه‌ی STOP یا  خروج قهوه را متوقف سازید.

مقدار قهوهی دلخواه شما (My coffee) اکنون تنظیم و برنامه‌ریزی شده است.

**i** لطفاً توجه فرمایید!



شما فقط می‌توانید یک فنجان قهوه را طبق میزان دلخواه برنامه‌ریزی کنید.

برای لغو عملکرد My coffee دکمه‌ی EXIT PROG را فشار دهید.



**i** لطفاً توجه کنید!

امکان شخصی سازی این منو در تمام نمایه‌ها وجود دارد. (به بخش "ذخیره‌سازی تنظیمات برای چندین نمایه" مراجعه کنید)


برای انتخاب عملکرد دکمه‌ی Ok را فشار دهید. سپس برای انتخاب زبان دلخواه دکمه‌ی  یا  را فشار دهید. و در پایان دوباره دکمه‌ی Ok را فشار دهید.

## تهیهی قهوه

### انتخاب طعم قهوه


این دستگاه بطور پیش فرض برای تهیهی قهوه با طعم استاندارد تنظیم شده است. می‌توانید یکی از طعم‌های زیر را انتخاب نمایید:

				خیلی ملایم
				ملایم
				استاندارد
				قوی
				خیلی قوی

برای تغییر طعم، دکمه‌ی  را چندین بار فشار دهید تا طعم دلخواه شما روی صفحه‌ی نمایش ظاهر شود. (شکل ۷)

### انتخاب مقدار قهوه درون فنجان

این دستگاه بطور پیش فرض برای تهیهی قهوه به مقدار استاندارد، تنظیم شده است.

برای تنظیم میزان قهوه، دکمه‌ی  را فشار دهید تا مقدار دلخواه شما انتخاب گردد. (شکل ۱۰)

مقدار قهوهی انتخاب شده	مقدار اسپرسو در فنجان
MY COFFEE	قابل برنامه‌ریزی از ۲۰ تا ۱۸۰ میلی‌لیتر
SHORT	حدود ۴۰ میلی‌لیتر
STANDARD	حدود ۶۰ میلی‌لیتر
LONG	حدود ۹۰ میلی‌لیتر
EXTRA LONG	حدود ۱۲۰ میلی‌لیتر

## تنظیم آسیاب قهوه:

را روی صفحه‌ی گرم‌کننده قرار دهید تا گرم شوند.

- قبل از تهیه‌ی قهوه، با شستن فنجانها در آب داغ، آنها را گرم کنید. (با استفاده از عملکرد آب داغ دستگاه)
- دمای قهوه را با استفاده از تنظیمات منو، افزایش دهید.

## تهیه‌ی قهوه با استفاده از قهوه‌ی دانه



از قهوه‌دانه‌های کاراملی یا شیرین، استفاده نکنید زیرا که ممکن است به آسیاب قهوه بچسبد و آن را از کار بیندازد.

۱. قهوه‌دان را از قهوه‌ی دانه پر کنید (شکل ۱۲).  
۲. یک فنجان زیر خروجی‌های قهوه بگذارید (شکل ۹).

دو فنجان: در صورتی که می‌خواهید ۲ فنجان قهوه درست کنید (شکل ۱۳).

۳. لوله‌های خروجی را تا حد ممکن به فنجان نزدیک کنید. این کار سبب خامه‌ای‌تر شدن قهوه می‌شود (شکل ۱۴).

۴. دکمه‌ی تعداد فنجان مورد نظر را بزنید (یک فنجان یا دو فنجان) (شکل ۱۰ و ۱۵)

۵. تهیه‌ی قهوه آغاز می‌شود و مقادیر انتخاب شده همراه با نوار جلورونده که به آرامی در حال پُرشدن است، روی صفحه‌ی نمایش نشان داده می‌شود. پس از پایان زمان تهیه دستگاه دوباره آماده‌ی استفاده است.

**i** لطفاً توجه کنید!

- هنگامی که دستگاه در حال تهیه‌ی قهوه است، هر زمان که خواستید می‌توانید با زدن یکی از دکمه‌های STOP یا فنجان یا فنجان یا فنجان، خروج قهوه را متوقف کنید.

- به محض پایان یافتن خروج قهوه، برای افزایش مقدار قهوه درون فنجان تنها کافی است که یکی از دکمه‌های فنجانها ( یا فنجان یا فنجان ) را ۳ ثانیه

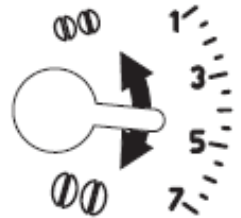
آسیاب قهوه در کارخانه تنظیم شده و نیازی به تنظیمات ابتدایی دیگری برای استفاده ندارد. با این حال اگر در هنگام تهیه‌ی چند قهوه‌ی اولیه پی‌بردید که غلظت قهوه کم است، به اندازه‌ی کافی خامه‌دار نیست یا خروج قهوه به کندی (قطره قطره) انجام می‌شود، می‌توانید با چرخاندن عقربه‌ی آسیاب آن را تنظیم کنید (شکل ۱۲).

**i** لطفاً توجه نمایید!

برای تغییر مقدار آسیاب، عقربه‌ی تنظیم را فقط زمانی که آسیاب قهوه در حال آسیاب کردن است باید چرخاند.

برای داشتن اسپرسویی با لایه‌ای بیشتر از خامه، عقربه‌ی آسیاب را یک درجه به سمت 1 بچرخانید (قهوه‌ی آسیاب شده‌ی ریزتر).

برای خروج سریع‌تر قهوه (نه به صورت قطره قطره) عقربه‌ی آسیاب را یک درجه به سمت 7 بچرخانید



این تنظیمات بعد از تهیه‌ی حداقل دو فنجان قهوه قابل مشاهده است.

اگر تنظیمات انجام شده مورد دلخواه شما نبود، می‌توانید یک درجه‌ی دیگر عقربه‌ی آسیاب را بچرخانید.

## ⚠ نکاتی برای داشتن قهوه‌ی داغ‌تر

برای داشتن قهوه‌ای داغ‌تر شما باید:

- چرخه‌ی شستشو را با انتخاب عملکرد Rinising در منوی تنظیمات انجام دهید.
- اگر عملکرد مصرف بهینه غیرفعال است. فنجانها

فشار داده و نگه دارید تا به مقدار مورد نیاز دست یابید.

### **i** لطفاً توجه نمایید!

اگر قهوه به صورت قطره قطره یا خیلی سریع یا بدون خامه یا به صورت خیلی سرد از لوله خارج می شود، توصیه های بخش رفع ایراد را بخوانید. پیغام های گوناگونی در زمان استفاده از دستگاه نشان داده می شود. معانی آنها در قسمت "پیغام های صفحه‌ی نمایش" بیان شده است.

### تهیه‌ی قهوه با قهوه‌ی آسیاب

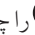
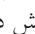
#### **!** مهم!

هنگامی که دستگاه خاموش است، هیچگاه قهوه‌ی آسیاب در دستگاه نریزید؛ این کار ممکن است سبب کثیف شدن مجاری داخلی دستگاه شود و به دستگاه آسیب برساند.

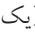
- هیچگاه بیش از یک پیمانانه، قهوه در قیف دستگاه نریزید این کار نیز ممکن است سبب کثیف شدن مجاری داخل دستگاه و آسیب رساندن به دستگاه شود.

### **i** لطفاً توجه کنید!

اگر از قهوه‌ی آسیاب استفاده می کنید تنها می توانید هر بار یک فنجان قهوه تهیه کنید.



۱. دکمه‌ی  را چند بار فشار دهید (شکل ۷) تا تصویر  نمایش داده شود.
۲. یک پیمانانه قهوه‌ی آسیاب درون قیف


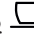
مخصوص قهوه آسیاب (A3) بریزید (شکل ۱۶).

۳. یک فنجان در زیر خروجی قهوه قرار دهید.
۴. دکمه‌ی  (یک فنجان قهوه) را فشار دهید.
۵. تهیه‌ی قهوه آغاز می شود و مقادیر انتخاب شده همراه با نوار جلورونده که به آرامی در حال پُر شدن است، روی صفحه‌ی نمایش نشان داده می شود.

### **i** لطفاً توجه نمایید!

- هنگامی که دستگاه در حال تهیه‌ی قهوه است، هر زمان که خواستید می توانید با زدن یکی از

دکمه‌های STOP یا فنجان ( یا )، خروج قهوه را متوقف کنید.

برای افزایش مقدار قهوه درون فنجان تنها کافی است که یکی از دکمه‌های فنجان‌ها ( یا ) را ۳ ثانیه فشار داده و نگه دارید تا به مقدار مورد نیاز دست یابید.

پس از پایان زمان تهیه، دستگاه دوباره آماده‌ی استفاده است.

### تهیه‌ی هات چاکلت

### **i** لطفاً توجه نمایید!

در صورت فعال بودن عملکرد مصرف بهینه ممکن است تهیه‌ی اولین نوشیدنی چند ثانیه طول بکشد.

### تهیه و نصب مخزن شکلات


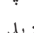
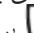
### **i** لطفاً توجه نمایید!

شما می توانید یک یا دو فنجان هات چاکلت تهیه کنید. به این منظور طبق روش زیر عمل کنید.

۱. درپوش مخزن را بردارید (شکل ۱۷).

۲. مطمئن شوید که لوله‌ی بخار داخل قیف و همزن نیز درون سوراخهای قیف قرار گرفته است (شکل ۱۸)

۳. قیف را درون مخزن قرار دهید (شکل ۱۹)

۴. برای تهیه‌ی یک فنجان هات چاکلت، شیر (یا آب تازه) در دمای یخچال به درون قیف تا سطح  بریزید و دو پیمانانه (۲۵ گرم) پودر شکلات یا کاکائو نیز اضافه نمایید. برای تهیه‌ی دو فنجان هات چاکلت، شیر (یا آب تازه) در دمای یخچال به درون قیف تا سطح  /  بریزید و چهار پیمانانه (۵۰ گرم) پودر شکلات یا کاکائو نیز اضافه نمایید.

### **!** مهم!

مطمئن شوید که سوراخ قیف نشان داده شده در شکل ۲۱ کاملاً تمیز است.

چاکلت دستگاه برای استفاده‌ی مجدد آماده است.

### ⚠️ خطر سوختگی!

هنگام تهیه‌ی هات چاکلت، مخزن و درپوش آن خیلی داغ می‌شود. مخزن را از قسمت دستگیره بگیرید. آن را از دستگاه جدا کرده و هات چاکلت را درون فنجان بریزید.

### ⓘ لطفاً توجه نمایید!

برای توقف تهیه‌ی هات چاکلت، دوباره دکمه‌ی CHOCOLATE یا دکمه‌ی STOP را بزنید.

### ⚠️ خطر سوختگی!

هنگام تهیه‌ی هات چاکلت خروج بخار از سوراخهای درپوش عادی است. گرم کردن شیر درون مخزن باعث پاشش به دیواره‌ی داخلی مخزن می‌شود. این اتفاق عادی است.

مقدار هات چاکلت درون فنجان با توجه به غلظت آن متفاوت است. اگر شما هات چاکلت غلیظ را انتخاب کنید، مقدار کمتری هات چاکلت نسبت به دیگر انتخاب‌ها تهیه می‌شود.

### تهیه‌ی نوشیدنی‌های همراه با شیر

### ⓘ لطفاً توجه نمایید:

در صورت فعال بودن عملکرد مصرف بهینه ممکن است تهیه‌ی اولین نوشیدنی چند ثانیه طول بکشد

### پر کردن و نصب مخزن شیر

۱. دکمه‌های آزادکننده را فشار داده و درپوش مخزن شیر را بردارید (شکل ۲۵)
۲. مخزن شیر را با مقداری کافی از شیر پر کنید. توجه داشته باشید که مقدار آن نباید بیش از سطح MAX بیشتر باشد (شکل ۲۶).

### ⓘ لطفاً توجه نمایید!

### ⓘ لطفاً توجه نمایید!

فقط زمانی که لوله‌ی بخار و همزن در جای خود قرار دارند، شیر باید درون قیف ریخته شود. بیش از مقدار MAX شیر درون مخزن نریزید. با توجه به ذائقه‌ی خود مقدار پودر شکلات را افزایش یا کاهش دهید.

برای استفاده از آب به جای شیر مانند دستورالعمل مربوط به شیر عمل کنید.

برای تهیه‌ی هات چاکلت به روش درست، ابتدا شیر را درون قیف ریخته سپس پودر شکلات یا کاکائو را اضافه نمایید.

۵. درپوش را بگذارید (شکل ۲۲).

۶. مخزن را به سرلوله متصل کنید و تا جایی که امکان دارد به داخل فشار دهید (شکل ۲۳). دستگاه بوقی کوتاه تولید می‌کند (در صورت فعال بودن این عملکرد)

۷. دکمه‌ی CHOCOLATE را فشار دهید (B12)

۸. با فشار دادن یکی از دکمه‌های مربوط یک یا دو فنجان (C1-C2) را انتخاب کنید.

۹. برای انتخاب غلظت دلخواه + یا - را فشار دهید.



اگر پودر هات چاکلت حاوی ماده‌ی غلیظ‌کننده نباشد، غلظت هات چاکلت تغییر خواهد کرد.

۱۰. برای شروع تهیه‌ی هات چاکلت دکمه‌ی CHOCOLATE را فشار دهید (شکل ۲۴) دستگاه شروع به مخلوط کردن نوشیدنی و بعد از آن تولید بخار برای گرم کردن آن می‌کند. هات چاکلت آماده‌ی ریختن در فنجان است. بعد از تهیه‌ی هات

## تهیه‌ی کافه لاته/کاپوچینو/لاته ماکیاتو/ شیر

۱. دکمه‌ی مربوط به نوشیدنی دلخواه را فشار دهید.
۲. بعد از چند ثانیه شیر کف‌دار از لوله‌ی مخزن خروجی مخزن شیر درون فنجان زیر آن می‌ریزد. سپس خروج شیر به صورت اتوماتیک متوقف شده (و در صورت انتخاب) خروج قهوه آغاز می‌شود. تصویر نوشیدنی تهیه شده همراه با نوار جلو رونده که نشان می‌دهد نوشیدنی در حال آماده شدن است روی صفحه‌ی نمایش ظاهر می‌شود (شکل ۳۲).

### **i** لطفاً توجه نمایید!

هنگام تهیه‌ی نوشیدنی اگر خواستید آن را متوقف کنید. کافیسیت دکمه‌ی STOP را فشار دهید.

## برنامه‌ریزی مقدار قهوه و شیر در فنجان

مقدار خروج قهوه در این دستگاه با پیش تنظیمات کارخانه صورت گرفته است. برای تغییر این تنظیمات طبق روش زیر عمل کنید:

- ۱- یک فنجان زیر خروجی قهوه و شیر قرار دهید.
- ۲- یکی از دکمه‌های مربوطه (کافه لاته، کاپوچینو، لاته ماکیاتو و شیر) را فشار دهید دستگاه شروع به خروج شیر می‌کند.

۳- سپس دکمه‌ی PROG را فشار دهید.

۴- وقتی که مقدار دلخواه شیر درون فنجان ریخته شد، دکمه‌ی STOP فشار دهید.

۵- دستگاه خروج شیر را متوقف می‌کند و بعد از چند ثانیه دستگاه شروع به خروج قهوه می‌نماید. پس از ریختن مقدار دلخواه قهوه درون فنجان

دکمه‌ی STOP را فشار دهید تا خروج قهوه متوقف شود.

حالا دستگاه شما با مقادیر جدید برنامه‌دار شده است.

- برای داشتن کفی غلیظتر شما باید از شیر کم چرب یا بدون چربی در دمای یخچال (حدود ۵ درجه‌ی سانتی‌گراد) استفاده کنید.
- برای جلوگیری از تشکیل حبابهای سُست کف شیر همیشه درپوش مخزن و سرلوله‌ی آب داغ را طبق روش توضیح داده شده در قسمت "تمیزکاری مخزن شیر" تمیز کنید.
- ۳. مطمئن شوید که لوله‌ی مکش شیر به درستی در کف مخزن قرار گرفته است (شکل ۲۷).
- ۴. درپوش مخزن را مجدداً در محل خود قرار دهید.
- ۵. مخزن شیر را به سرلوله وصل کنید و تا جایی که امکان دارد به داخل فشار دهید تا در جای خود محکم شود (شکل ۲۸).

۶. فنجان مناسبی را در زیر خروجی قهوه و شیر قرار دهید (شکل ۲۹). برای استفاده از لیوان‌های بزرگ، لوله‌ی خروجی شیر و قهوه را بلند کنید (شکل ۳۰).

۷. دستورالعمل‌های زیر را برای هر عملکرد استفاده نمایید.

## تنظیم میزان کف شیر

در هنگام تهیه‌ی کاپوچینو و نوشیدنی‌های همراه با شیر برای تنظیم مقدار کف شیر، حلقه‌ی دور درپوش را بچرخانید.

وضعیت حلقه	توضیح	مناسب برای ...
	بدون کف	کافه لاته/شیر داغ
	کف کمتر	لاته ماکیاتو
	کف بیشتر	کاپوچینو/شیر کف‌دار

**i** لطفاً توجه نمایید!

برای لغو برنامه‌ریزی دکمه‌ی EXIT PROG را فشار دهید.



**i** لطفاً توجه نمایید!

امکان شخصی‌سازی این منو در تمام نمایه‌ها وجود دارد. (به بخش "ذخیره‌سازی تنظیمات برای چندین نمایه" مراجعه کنید)

**تمیزکاری مخزن شیر پس از استفاده**

**⚠ مهم! خطر سوختگی!**

هنگام تمیزکاری لوله‌های داخلی مخزن شیر کمی آب و بخار از لوله خارج می‌شود. از تماس با قطرات آب خودداری کنید.



بعد از تهیه‌ی نوشیدنی‌های همراه با شیر برای پاک‌ذرات شیر دستگاه باید تمیز شود به این منظور طبق روش زیر عمل کنید:

۱. مخزن را در جای خود روی دستگاه قرار دهید (لازم نیست آن را خالی کنید)

۲. یک ظرف زیر لوله‌ی خروجی قرار دهید.

۳. عقربه‌ی تنظیم کف را روی "CLEAN" قرار دهید (شکل ۳۳) عملکرد روی صفحه‌ی نمایش نشان داده شده (شکل ۳۴) و به صورت اتوماتیک متوقف می‌شود.

۴. عقربه را دوباره روی یکی از نوشیدنی‌های کف‌دار قرار دهید

۵. مخزن را جدا نموده و دهانه‌ی اتصال به دستگاه را با اسفنجی تمیز کنید (شکل ۳۵).

**i** لطفاً توجه نمایید!

• همیشه مخزن را بعد از تهیه‌ی آخرین کاپوچینو یا

نوشیدنی همراه با شیر تمیز کنید.

- شیر را به مدت زیاد بیرون از یخچال نگه ندارید.
- در بعضی مواقع برای تمیز کاری باید صبر کنید تا دستگاه داغ شود.

**تهیه‌ی مقدار زیاد قهوه در فنجان LONG**

۱. مقدار و طعم دلخواه را طبق این جدول انتخاب کنید.

مقدار قهوه‌ی انتخاب شده	مقدار اسپرسو در فنجان
MY COFFEE	حدود ۱۰۰ گرم (قابل برنامه‌ریزی از ۲۰ تا ۲۵۰ میلی‌لیتر)
SHORT	حدود ۱۲۵ میلی‌لیتر
STANDARD	حدود ۱۷۵ میلی‌لیتر
LONG	حدود ۲۱۰ میلی‌لیتر
EXTRA LONG	حدود ۲۵۰ میلی‌لیتر

۲. دکمه‌ی LONG را فشار دهید (شکل ۳۶).

۳. دستگاه شروع به تهیه‌ی قهوه می‌کند. تصویر مربوط به نوع نوشیدنی انتخاب شده همراه با نوار جلو رونده در حین تهیه‌ی قهوه روی صفحه‌ی نمایش ظاهر می‌شود.

**i** لطفاً توجه کنید! برای توقف خروج قهوه

دکمه‌ی LONG یا STOP را فشار دهید.

**تهیه‌ی مقدار زیاد قهوه با استفاده از قهوه‌ی آسیاب**

۱. دکمه‌ی قهوه‌ی آسیاب را طبق روشی ذکر شده در قسمت قهوه‌ی اسپرسو انتخاب کنید.

۲. دکمه‌ی LONG را فشار دهید (شکل ۳۶).

۳. دستگاه شروع به تهیه‌ی قهوه می‌کند. تصویر مربوط به نوع نوشیدنی انتخاب شده همراه با نوار جلو رونده در حین تهیه‌ی قهوه روی صفحه‌ی نمایش ظاهر می‌شود.

## شخصی سازی مقدار قهوه‌ی زیاد-LONG



## تهیه‌ی آب داغ و بخار

**مهم!** خطر سوختگی

هنگامی که دستگاه آب داغ بیرون می‌دهد، هیچگاه آن را به حال خود رها نکنید.

لوله‌ی خروج آب داغ و بخار در هنگام خروج آب یا بخار داغ می‌شود و فقط باید آن را از قسمت دستگیره گرفت.


**i** لطفاً توجه نمایید!

اگر عملکرد Energy saving فعال است، ممکن است چند لحظه نیاز به صبر کردن داشته باشید تا قهوه از لوله خارج شود.

به این منظور دستگاه بطور پیش فرض برای تهیه‌ی میزان قهوه‌ی دلخواه به میزان ۱۰۰ میلی لیتر تنظیم شده است.

برای این کار طبق روش زیر عمل نمایید:

۱. یک فنجان بزرگ یا یک لیوان زیر خروجی قهوه قرار دهید. (شکل ۹)

۲. دکمه‌ی  را چند بار فشار دهید تا "MY COFFEE" نشان داده شود (شکل ۸).

۳. دکمه‌ی LONG را فشار دهید تا دستگاه شروع به خروج قهوه کند (شکل ۱۰).

۴. دکمه‌ی PROG را فشار دهید. دستگاه شروع به برنامه‌ریزی مقدار می‌کند.

۵. زمانی که قهوه به میزان مطلوب شما رسید، با فشار دادن دکمه‌ی STOP خروج قهوه را متوقف سازید.

مقدار قهوه‌ی دلخواه شما (My coffee) اکنون تنظیم و برنامه‌ریزی شده است.


**i** لطفاً توجه نمایید!

برای لغو عملکرد My coffee دکمه‌ی EXIT PROG را فشار دهید.

## تهیه‌ی آب داغ

۱- مطمئن شوید که لوله‌ی خروج آب داغ روی دستگاه و به درستی در جای خود نصب شده است (شکل ۶).

۲- ظرفی مناسب زیر لوله بگذارید (برای جلوگیری از پاشیده شدن آب داغ تا جایی که امکان دارد لوله را نزدیک ظرف قرار دهید) (شکل ۴).

۳- دکمه‌ی  را فشار دهید (شکل ۳۷).

۴. آب داغ به صورت اتوماتیک شروع به خارج شدن از دستگاه کرده سپس متوقف می‌شود نوار

جلو رونده که به آرامی در حال پُر شدن است

روی صفحه‌ی نمایش ظاهر می‌شود. برای توقف

خارج شدن آب داغ به صورت دستی، دوباره

دکمه‌ی STOP را فشار دهید.

**i** لطفاً توجه نمایید!



امکان شخصی سازی این منو در تمام نمایه‌ها وجود دارد. (به بخش "ذخیره‌ی تنظیمات برای چندین نمایه مراجعه کنید")

**i** لطفاً توجه نمایید!




امکان شخصی سازی این منو در تمام نمایه‌ها وجود دارد. (به بخش "ذخیره‌ی تنظیمات برای چندین نمایه مراجعه کنید")

تغییر اتوماتیک مقدار آب خروجی

دستگاه طبق تنظیمات کارخانه به گونه‌ای تنظیم شده است که به صورت اتوماتیک ۲۵۰ میلی لیتر آب داغ بیرون دهد. برای تغییر این مقدار طبق روش زیر عمل کنید:

۱- مطمئن شوید که لوله‌ی خروجی آب داغ به درستی در جای خود قرار گرفته است.

۲- ظرفی مناسب زیر لوله قرار دهید

۳- دکمه‌ی  را فشار دهید سپس دکمه‌ی PROG را فشار دهید

۴- وقتی آب داغ درون فنجان به مقدار دلخواه شما رسید، دکمه‌ی STOP را فشار دهید.

حالا دستگاه با مقدار دلخواه شما تنظیم شده است.

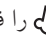
**i** لطفا توجه نمایید!

برای لغو برنامه‌ریزی دکمه‌ی EXIT PROG را فشار دهید.


### تهیه‌ی بخار

۱- مطمئن شوید که لوله‌ی خروجی آب داغ روی دستگاه و به درستی در جای خود نصب شده است

۲- فنجانی مناسب انتخاب کرده و درون آن را با مایعی که می‌خواهید آن را گرم/کف‌دار کنید، پُر کرده و دهانه‌ی لوله را در مایع فرو برید.

۳- دکمه‌ی  را فشار دهید (شکل ۳۷). بعد از چند ثانیه بخار مخصوص گرم کردن مایع از لوله خارج می‌شود.

۴- وقتی مایع به گرمای موردنظر شما رسید، با زدن دکمه‌ی STOP خروج بخار را متوقف کنید. (شما نباید بیش از ۳ دقیقه در هر بار از عملکرد بخار استفاده کنید.)

 مهم!

برای جلوگیری از پاشیده شدن مایع داغ، قبل از بیرون آوردن دهانه‌ی لوله‌ی بخار از درون فنجان،

حتماً عملکرد بخار را متوقف نمایید.

## نکاتی در مورد استفاده از بخار در کف شیر

• هنگام انتخاب اندازه‌ی فنجان به خاطر داشته باشید که با عملکرد بخار حجم مایع درون فنجان دو یا سه برابر خواهد شد. پس بهتر است از فنجانی بزرگ استفاده کنید

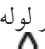
• برای داشتن کفی غلیظتر شما باید از شیر کم چرب یا بدون چربی در دمای یخچال (حدود ۵ درجه‌ی سانتی گراد) استفاده کنید.

• برای داشتن کف شیری خامه‌ای‌تر، در حالیکه دهانه‌ی لوله درون مایع فرو رفته است، فنجان را به آرامی و با حالتی چرخشی به سمت بالا بیاورید.

• برای جلوگیری از تهیه‌ی شیر با کف کم و حبابهای بزرگ، همیشه درپوش مخزن شیر و لوله‌ی خروجی آب داغ را طبق روشی که در قسمت بعد ذکر می‌شود، تمیز کنید.

## تمیز کاری لوله‌ی بخار/آب داغ پس از استفاده

برای جلوگیری از به جا ماندن ذرات شیر روی لوله‌ی بخار و گرفتگی مجاری آن، پس از استفاده همیشه آن را تمیز کنید.

۱- ظرفی زیر لوله قرار داده و برای خروج مقداری آب دکمه‌ی  را فشار دهید (شکل ۳۷). با فشار دادن مجدد این دکمه، خروج آب را متوقف کنید.

۲- چند دقیقه صبر کنید تا این لوله خنک شود، سپس لوله را بیرون بکشید. برای این کار شما باید با یک دست سَری لوله را نگه داشته و با دست دیگر لوله را به سمت راست بچرخانید (شکل ۳۸) و سپس آن را به سمت پایین کشیده و بیرون بیاورید.

۳- همچنین برای بیرون آوردن سَری بخار، آن را

**CHANGE** انتخاب کرده و برای تأیید دکمه‌ی OK را فشار دهید. رنگ انتخابی شما در پایین سمت چپ صفحه‌ی نمایش نشان می‌دهد که شما در حال کارکردن با این نمایه هستید.

۳. برای برنامه‌دار کردن نوشیدنی قابل ذخیره طبق روش ذکرشده در بالا عمل کنید. هر بار که شما به نمایه‌ی انتخابی خود وارد شوید، دستگاه تنظیمات برنامه‌ریزی شما را اجرا می‌کند.

### **i** لطفاً توجه نمایید!

برای تغییر نمایه با فشاردادن دکمه‌ی پایین سمت چپ مربوطه به رنگ کاربری می‌توانید به نمایه‌های دیگر دسترسی داشته باشید.

• برای ورود به نمایه‌ای دیگر دکمه‌ی **CHANGE** سپس برای تأیید دکمه‌ی **OK** را فشار دهید.



• برای خروج از همه‌ی نمایه‌ها دکمه‌ی را فشار دهید.

هنگام کار با منو، نمایه‌ی انتخاب شده در سمت راست صفحه‌ی نمایش قرار دارد (برای انتخاب طرح پیش زمینه و دما)

### تمیزکاری

تمیزکاری دستگاه

قسمتهای از دستگاه که در زیر می‌آید باید در فواصل زمانی منظم تمیز شود.

- مخزن تفاله‌ی قهوه (A14)

- سینی چکه (A9)

- قسمتهای داخلی دستگاه که پس از بازکردن در قسمت سرویس قابل دسترسی هستند (A11)

به سمت پایین کشیده و بیرون بیاورید (شکل ۴۰).  
۴- سوراخ‌هایی که با فلش در شکل ۴۱ نشان داده شده است را بازبینی کنید تا مسدود نباشند  
۵- تمام قسمتهای لوله را با آب گرم و اسفنج کاملاً بشویید.

۶- سری را در جای خود جا زده و لوله‌ی آب داغ/بخار را روی آن نصب کنید. برای نصب لوله روی سری، لوله را به سمت بالا فشار داده و آن را بچرخانید تا محکم شود.

### ذخیره سازی تنظیمات شخصی



با این دستگاه شما می‌توانید تنظیمات ۶ نمایه‌ی مختلف همراه با رنگی متفاوت را ذخیره کنید. در هر نمایه شما می‌توانید موارد زیر را شخصی سازی کنید:

- مقدار اسپرسو و قهوه‌ی **LONG** شخصی شده


- مقدار کلیه‌ی نوشیدنی‌های همراه با شیر

- مقدار آب داغ

- طرح پیش زمینه‌ی دلخواه (موجود در منو)

- دمای قهوه (موجود در منو)

برای استفاده از این عملکرد، طبق روش زیر عمل کنید:

۱. با فشار دادن دکمه‌ی  وارد قسمت **Profile** شوید.

۲. رنگ مورد علاقه‌ی خود را با فشار دادن دکمه‌ی



- مخزن آب (A13)

- لوله‌ی خروج قهوه (A7) و سرلوله‌ی آب داغ (A6)

- قیف قهوه‌ی آسیاب (A3)

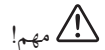
- قطعه‌ی قهوه‌گیر (A12)

- صفحه‌ی لمسی (B)

- مخزن شیر (C)

- مخزن هات چاکلت (D)

- لوله‌ی خروج بخار/ آب داغ (E)



مهم!

• از محلولهای شیمیایی، پاک‌کننده‌های سایا (خورنده‌ی سطوح) یا الکل برای تمیزکاری قهوه‌ساز استفاده نکنید. نیازی به استفاده از محلول شیمیایی برای تمیزکاری این قهوه‌ساز نیست.

• هیچ کدام از قطعات دستگاه (به جز قطعات مخزن شیر و مخزن هات چاکلت) را نمی‌توان در ماشین ظرفشویی شست.

محفظه‌ی عایق در برابر گرمایش شیر را نمی‌توان در ماشین ظرفشویی شست یا در آب فرو برد.

• برای زدودن پسماندهای قهوه، از اشیای فلزی استفاده نکنید؛ این کار ممکن است سبب خراشیده‌شدن سطوح فلزی و پلاستیکی دستگاه

## تمیزکاری مخزن تفاله



هنگامی که مخزن تفاله پُر شود. این تصویر روی صفحه‌ی نمایش ظاهر می‌شود. در این لحظه شما باید مخزن را تخلیه و تمیز کنید تا هنگامی که

این مخزن تمیز نشود، نمی‌توان از دستگاه برای قهوه‌گیری استفاده کرد. حتی اگر مخزن تفاله پُر نیست، این تصویر ۷۲ ساعت بعد از تهیه‌ی اولین قهوه روی صفحه‌ی نمایش ظاهر می‌شود. برای محاسبه‌ی دقیق ۷۲ ساعت، سوئیچ اصلی پشت دستگاه نباید در وضعیت 0 باشد.

## روش تمیزکاری (با دستگاه روشن):

- در قسمت سرویس در جلوی دستگاه را باز کنید (شکل ۴۲) سینی چکه را از دستگاه خارج کنید (شکل ۴۳). آن را خالی و تمیز کنید.
- مخزن مخصوص تفاله‌ی قهوه‌ی را بیرون بیاورید آن را به گونه‌ای تمیز کنید تا همه‌ی قهوه‌های به‌جا مانده در کف مخزن برداشته شود. این کار را می‌توانید با کمک قسمت کفگیر بُرس که همراه با دستگاه تقدیم شما شده است، انجام دهید.

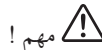


مهم!

در هنگام جداکردن سینی چکه، مخزن تفاله نیز حتماً باید تخلیه شود. حتی اگر مقدار کمی تفاله درون آن باشد.

اگر این کار انجام نشود، دفعه‌ی بعد که قصد تهیه‌ی قهوه دارید، ممکن است مخزن بیش از انتظار شما پُر شود و باعث انسداد دستگاه گردد.

## تمیزکاری سینی چکه



مهم!

اگر سینی چکه به طور منظم تخلیه نشود، آب از لبه‌های سینی سرریز شده، درون و اطراف دستگاه را خیس می‌کند.

این کار به دستگاه، سطحی که دستگاه روی آن قرار می‌گیرد یا محیط اطراف دستگاه آسیب می‌رساند. سینی چکه دارای نشانگر سطح (به رنگ قرمز) است که نشان‌دهنده‌ی سطح آب درون سینی است (شکل ۴۴). قبل از آنکه نشانگر از سینی فنجان بالا

بیاید، حتماً باید سینی چکه را تخلیه و تمیز کرد. برای بیرون آوردن سینی چکه:

۱- در قسمت سرویس را باز کنید(شکل ۴۲).

۲. سینی چکه و مخزن مخصوص تفاله را بیرون بیاورید(شکل ۴۳)

۳- سینی چکه و مخزن تفاله را خالی کرده و بشویید.

۴- سینی و مخزن را در جای خود قرار دهید.

۵. در قسمت سرویس را ببندید.

### تمیزکاری قسمت‌های داخلی

⚠️ خطر برق‌گرفتگی

قبل از تمیزکاری قسمت‌های داخلی، دستگاه را حتماً باید خاموش (بخش مربوط به خاموش کردن دستگاه را ببینید) و دوشاخه‌ی آن را از پریز جدا کنید.

هرگز دستگاه را در آب فرو نبرید.

۱- به طور منظم (بعد از هر ۱۰۰ قهوه) قسمت داخلی دستگاه (بعد از بیرون آوردن سینی چکه قابل دسترس است) را بررسی کنید تا کثیف نباشد. اگر لازم است قهوه‌ی باقی مانده در داخل دستگاه را با بُرس موجود و اسفنجی نرم پاک کنید.

۲- تمام ذرات باقی مانده‌ی قهوه را با استفاده از جاروبرقی جمع آوری کنید(شکل ۴۵).

### تمیزکاری مخزن آب

مخزن آب را به طور منظم (هرماه) با پارچه‌ای نرم‌دار و مایع شوینده‌ی ملایم و هر بار که فیلتر نرم کننده‌ی آب (در صورت موجود بودن) را تعویض می‌کنید تمیز نمایید.

۱- فیلتر را بیرون بیاورید

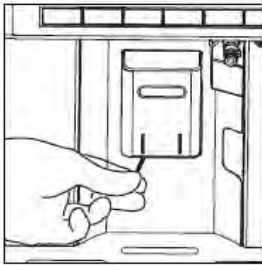
۲- فیلتر را با دستمالی نرم و کمی مایع ظرفشویی ملایم تمیز کرده و با آب روان بشویید.

۳- فیلتر (در صورت موجود بودن) را در جای خود بگذارید. مخزن را با آب تازه پر کنید و در جای خود قرار دهید.

### تمیزکاری لوله‌ی خروجی‌های قهوه

۱- لوله‌های خروج قهوه را به‌طور مرتب با اسفنج یا پارچه تمیز کنید.

۲- مطمئن شوید که سوراخ‌های خروجی مسدود نیستند. اگر لازم است با چوب خلال دندان آنها را باز کنید.



### تمیزکاری قیف قهوه‌ی آسیاب

هر ماه یک بار ببینید که قیف قهوه‌ی آسیاب شده مسدود نشده باشد. در صورت لزوم با بُرس موجود ذرات باقی‌مانده‌ی قهوه را پاک کنید.

### تمیزکاری قهوه‌گیر

این قسمت (A12) را باید هر ماه یک بار تمیز کنید. مهم: زمانی که دستگاه روشن است نباید این قسمت را بیرون آورد.

۱- مطمئن شوید که دستگاه کاملاً خاموش است(قسمت "خاموش کردن دستگاه" را ببینید).

۲- در قسمت سرویس را باز کنید (شکل ۴۲).

۳- سینی چکه و مخزن آب را بیرون

بیاورید(شکل ۴۳)

۴. دو دکمه‌ی رهاکننده‌ی قرمز رنگ را به داخل فشار دهید و در همان لحظه قطعه‌ی قهوه‌گیر را به سمت بیرون بکشید.

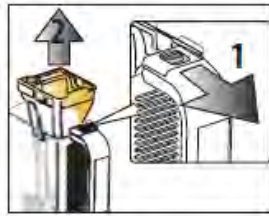


۵. قسمت قهوه‌گیر را به مدت ۵ دقیقه در آب قرار

دهید. سپس زیر شیر آب شست و شو دهید.

**تمیزکاری مخزن هات چاکلت**  
این مخزن را بعد از هر بار تهیه‌ی شیر طبق روش زیر تمیز کنید:

۱. درپوش را برداشته و جدا کنید.
۲. با فشار دادن دکمه‌ی رها کننده (D6) قیف را برداشته و از مخزن جدا کنید



۳. لوله‌ی بخار (D3) و همزن (D4) را از مخزن بیرون بیاورید.

۴. تمام اجزای مخزن شیر را با آب داغ و کمی مایع ظرفشویی ملایم کاملاً بشوید.

تمام این اجزاء را نیز می‌توان در قفسه‌ی بالایی ماشین ظرفشویی قرار داد و شست.

۵. سپس تمام این اجزاء را در جای خود قرار دهید.

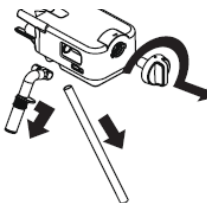
**i** لطفاً توجه نمایید!

هنگام تمیزکاری مشاهده‌ی ذرات ریز و باقی مانده از کاکائو در همزن عادی است. این ذرات شامل آهن موجود در کاکائو است که توسط مغنت‌های همزن جذب می‌شود.

**تمیزکاری مخزن شیر بعد از استفاده**

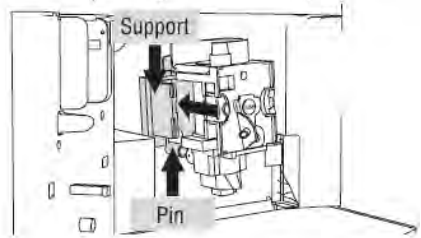
بعد از تهیه‌ی هر بار شیر طبق روش زیر، مخزن را تمیز کنید.

- ۱- درپوش مخزن شیر را بیرون بیاورید (C1).
- ۲- مخزن شیر (C6) را از محفظه‌ی عایق در برابر گرمایش شیر (C7) جدا کنید.



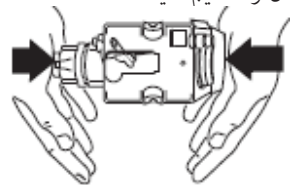
**!** مهم: برای تمیزکردن قسمت قهوه‌گیر از مایع ظرف‌شویی استفاده نکنید زیرا باعث از بین رفتن روغن درون پیستون شده و باعث می‌شود که قهوه‌گیر دستگاه خُشک و غیرقابل استفاده شود.

۶. بعد از تمیزکاری با سُر دادن آن (کشیدن به داخل) روی قسمت نگه‌دارنده‌ی داخلی آن را در جای خود قرار داده و در گیره‌ی مخصوص جای دهید. سپس علامت **Push** را کاملاً فشار دهید تا این قطعه در جای خود با صدای تیک محکم شود.

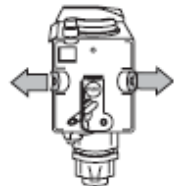


**i** لطفاً توجه نمایید!

اگر جازدن این قسمت دشوار است، با فشار دادن اهرم‌های دو طرف طبق شکل به اندازه‌ی صحیح آن را تنظیم کنید.



۷- وقتی آن را جا زدید، مطمئن شوید که دکمه‌های قرمز رنگ از سوراخ بیرون آمده باشند.

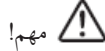


۸. سینی چکه و مخزن تفاله را در جای خود قرار دهید.

۹- در قسمت قهوه‌گیر را ببندید.

## رسوب زدایی

هنگامی که تصویر  روی صفحه‌ی نمایش ظاهر شد، باید دستگاه را رسوب‌زدایی کنید.



محلول رسوب‌زدا حاوی اسیدهایی است که

ممکن است به چشم و پوستتان آسیب برساند.

رعایت دستورالعملهای استفاده از این مواد که بر

روی جعبه‌ی محلول درج میشود، ضروری است.

هنگامی که محلول رسوب‌زدا با دست یا چشمتان

تماس یافت، طبق روش ذکر شده در جعبه‌ی

رسوب‌زدا عمل کنید.

**i** لطفاً توجه نمایید!

فقط از محصولات رسوب‌زدای دلونگی استفاده

کنید. استفاده از مواد رسوب‌زدای متفرقه و رعایت

نکردن مراحل‌ی که در زیر می‌آید، ضمانتنامه‌ی

دستگاه را باطل می‌کند.

۱. دستگاه را روشن کنید.

۲. برای ورود به منو، دکمه‌ی MENU را فشار

دهید. دکمه‌ی  یا  را چندین بار بزنید تا

عبارت DESCALER روی صفحه‌ی نمایش ظاهر

شود.

۳. برای انتخاب این گزینه، دکمه‌ی OK را فشار

دهید. برای تأیید، دکمه‌ی OK را دوباره فشار

دهید.

۴. پیغام

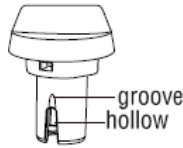
ADD DESCALER, FILL WATER TANK,

INSERT WATER SPOUT روی صفحه‌ی

نمایش ظاهر می‌شود

۳- لوله‌ی خروج شیر (C3) و لوله‌ی مکش (C5) را از مخزن جدا کنید

۴. سپس تنظیم‌گر کف شیر را به سمت راست و روی وضعیت INSERT قرار داده و سمت راست چرخانده سپس آن را بیرون بکشید (شکل زیر را ببینید).



۵- تمام قطعات مخزن شیر را با آب داغ و مایع ظرفشویی ملایم بشویید. تمام این قطعات را می‌توانید با قرار دادن در قفسه‌ی بالایی ماشین ظرفشویی بشویید. مطمئن شوید که ذرات باقی‌مانده‌ی شیر روی سوراخ‌ها و شیارهای ریز در قسمت انتهایی تنظیم‌گر کف شیر وجود ندارد. اگر لازم است با استفاده از خلال دندان شیارها را پاک کنید.



۶- درون حلقه‌ی تنظیم کف شیر و سوراخ متصل

به درپوش را با آب روان بشویید (طبق شکل بالا)

۷- بررسی کنید که لوله‌ی مکش و خروج شیر توسط ذرات باقی‌مانده‌ی شیر مسدود نباشد.

۸- حلقه‌ی تنظیم‌گر کف شیر (با همتراز کردن

فلش با کلمه‌ی INSERT)، لوله‌ی مکش و خروج

شیر را دوباره در جای خود قرار دهید.

۹. درپوش را دوباره روی مخزن شیر قرار دهید.

۱۰. درپوش را مجدداً روی مخزن قرار دهید.


## ۸. پیغام " Rinsing" FILL WATER TANK "

روی صفحه‌ی نمایش ظاهر می‌شود. حالا دستگاه آماده‌ی شستشو با آب تمیز است. مخزن را جدا، خالی و سپس زیر آب روان بشویید. مخزن را با آب تمیز پر کرده و آن را در جای خود قرار دهید. ۹. ظرف جمع‌آوری مایع رسوب‌زدا را خالی کنید و دوباره آن را زیر لوله‌ی خروج آب قرار دهید. ۱۰. برای آغاز شستشو دکمه‌ی OK را فشار دهید. آب داغ از لوله خارج می‌شود.

## ۱۱. وقتی پیغام DESCALING complete

PRESS OK روی صفحه‌ی نمایش ظاهر می‌شود. دکمه‌ی OK را فشار دهید. در این لحظه دستگاه خاموش می‌شود.

۱۲. فیلتر نرم‌کننده‌ی آب را در جای خود قرار داده (در صورت موجود بودن) و مخزن آب را پر کنید.

برای استفاده‌ی مجدد از دستگاه دکمه‌ی  را فشار دهید.

## تنظیم سختی آب

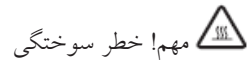
پیغام "DESCALE" هر چند وقت یکبار بر اساس میزان سختی آب مورد استفاده‌ی شما روی صفحه‌ی نمایش ظاهر می‌شود.

این دستگاه در کارخانه برای میزان سختی ۴ (آب بسیار سخت) تنظیم شده است و می‌توان آن را بر اساس سختی آب مناطق مختلف مجدداً برنامه‌ریزی نمود و باید به مواقعی که این پیغام‌ها روی صفحه‌ی نمایش ظاهر می‌شود توجه نمود.



۵. مخزن آب را کاملاً خالی کنید و فیلتر آب را (در صورت موجود بودن) بیرون بیاورید. محلول رسوب‌زدا را تا سطح A (برابر با ۱۰۰ میلی‌لیتر) درون مخزن بریزید سپس تا سطح B (یک لیتر) آب به مخزن اضافه کنید (شکل زیر) و مخزن را در جای خود قرار دهید.

یک ظرف خالی با گنجایش ۱/۵ لیتر زیر لوله‌ی خروج آب داغ قرار دهید.



این آب داغ حاوی ماده‌ی اسیدی است که از لوله‌ی آب داغ بیرون می‌آید. از تماس با قطرات آب بپرهیزید.

۶. برای شروع رسوب‌زدایی دکمه‌ی OK را فشار دهید.

۷. برنامه‌ی رسوب‌زدایی آغاز می‌شود و مایع رسوب‌زدا از لوله‌ی آب خارج می‌شود. برای از بین بردن ذرات باقیمانده از درون دستگاه، برنامه‌ی رسوب‌زدایی به صورت اتوماتیک یک سری برنامه‌های شستشو و مکش‌های کوتاه را انجام می‌دهد. این چرخه ۳۰ دقیقه طول می‌کشد و با نواری که روی صفحه‌نمایش پر و خالی می‌شود قابل مشاهده است.

## اندازه گرفتن سختی آب

نوار یا "کاغذ سختی سنج آب" (TOTAL HARD-)

(NESS TEST) را از بسته‌اش بیرون آورید.

نوار کاغذی را به طور کامل به مدت یک ثانیه در لیوان آب فرو برید.

سپس نوار را از لیوان بیرون آورده و به آرامی تکان دهید. پس از گذشت حدوداً یک دقیقه براساس میزان سختی آب، ۱، ۲، ۳، یا ۴ مربع قرمز رنگ بر روی نوار ظاهر می‌شوند. هر مربع مطابق یک درجه یا سطح سختی آب است.

### 1• LEVEL آب نرم



### 2•• LEVEL آب نیمه سخت



### 3••• LEVEL آب سخت



### 4•••• LEVEL آب خیلی سخت



### تنظیم سختی آب



۱. برای ورود به منوی تنظیم سختی آب، دکمه‌ی

MENU را فشار دهید. دکمه‌ی **V** یا **A** را

چندین بار بزنید تا عبارت **Water hardness**

روی صفحه‌ی نمایش ظاهر شود.

۲. با فشار دادن دکمه‌ی OK این گزینه را تأیید کنید..

۳. برای تنظیم سختی آب طبق آنچه توسط کاغذ

سختی سنج مشخص شده است (قسمت قبل را

ببینید) دکمه **V** یا **A** را فشار دهید.

۴. برای تأیید تنظیم دکمه‌ی OK را فشار دهید.

۵. برای خروج از منو دکمه‌ی ESC را فشار دهید

## فیلتر آب

برخی از مدل‌ها مجهز به فیلتر سختی‌گیر آب

هستند. اگر دستگاه شما این فیلتر را ندارد،

می‌توانید آن را از مرکز خدمات پس از فروش

دلونگی تهیه کنید. برای استفاده‌ی صحیح از فیلتر

به روش زیر عمل نمایید:

### نصب فیلتر

۱. فیلتر را از بسته‌بندی‌اش بیرون آورید.

۲. صفحه‌ی نشانگر تاریخ را تا زمانی که دو ماه

بعدی برای استفاده، نمایش داده‌شود بچرخانید



**i** لطفاً توجه نمایید!

اگر از دستگاه به صورت عادی استفاده شود، فیلتر

۲ ماه عمر می‌کند. در حالتی که فیلتر نصب شده

باشد، اگر از دستگاه استفاده نشود، فیلتر حداکثر

سه هفته عمر خواهد کرد.

۳. برای راه‌اندازی فیلتر آب لوله را از درون منافذ

فیلتر طبق شکل مربوطه به مدت ۱ دقیقه عبور

دهید.

۱۲. برای تأیید دکمه‌ی OK را فشار دهید پیغام INSERT WATER SPOUT PRESS OK روی

صفحه‌ی نمایش ظاهر می‌شود.

۱۳. ظرفی با حداقل گنجایش ۱۰۰ میلی‌لیتر، در زیر خروجی آب داغ قرار دهید.

۱۴. دکمه‌ی OK را برای تأیید فشار دهید.

خروج آب داغ شروع و "Please wait" نیز روی صفحه‌ی نمایش ظاهر می‌شود.

۱۵. پس از اتمام خروج آب داغ، دستگاه به‌طور اتوماتیک برای نوشیدنی بعدی آماده است.

اکنون فیلتر جدید روی تنظیمات فعال شده است و می‌توانید از دستگاه استفاده کنید.

### تعویض فیلتر

در صورتی که تصویر زیر روی صفحه‌ی نمایش ظاهر شود یا پس از گذشت ۲ ماه (نشانگر تاریخ را ببینید) یا در صورتی که از دستگاه به مدت ۳ هفته استفاده نشود، باید فیلتر را تعویض نمود/

۱. فیلتر فرسوده را بیرون بیاورید.

۲. فیلتر نو را از بسته‌بندی‌اش خارج کنید. طبق

مراحل ۳، ۴، ۵، ۶ در قسمت قبل عمل کنید.

۳. ظرفی با حداقل گنجایش ۵۰۰ میلی‌لیتر در

زیر خروجی آب داغ قرار دهید.

۴. برای ورود به منو، دکمه‌ی MENU را بزنید

۵. دکمه‌ی **V** یا **^** را چندین بار بزنید تا عبارت

Replace water filter روی صفحه‌ی

نمایش ظاهر شود.

۶. دکمه‌ی OK را فشار دهید.

۷. پیغام? Confirm نمایش داده می‌شود.

۸. برای تأیید دکمه‌ی OK را فشار دهید.

۹. پیغام Water delivery PRESS OK روی

صفحه‌ی نمایش ظاهر می‌شود.

۱۰. برای تأیید دکمه‌ی OK را فشار دهید آب داغ

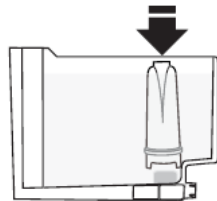
از دستگاه خارج شده و عبارت "Please wait"

" روی صفحه‌ی نمایش ظاهر می‌شود.



۴. مخزن را از دستگاه بیرون بیاورید و با آب پر کنید

۵. فیلتر را به مدت ۳۰ ثانیه کاملاً در مخزن آب فرو ببرید و آن را به صورت وارونه درون مخزن قرار دهید تا حبابهای هوا بتوانند از آن عبور کنند.



۶. فیلتر را در محفظه‌ی درون مخزن قرار دهید و فشار دهید تا جا برود

۷. درپوش مخزن را ببندید و مخزن را روی

دستگاه در جایش قرار دهید.

پس از نصب فیلتر، وجود آن باید برای دستگاه تعریف شود:

۸. برای ورود به منو، دکمه‌ی MENU را بزنید

۹. دکمه‌ی **V** یا **^** را چندین بار بزنید تا عبارت

Install water filter روی صفحه‌ی

نمایش ظاهر شود.

۱۰. دکمه‌ی OK را بزنید.

۱۱. پیغام? Instal water filter CONFIRM روی

صفحه‌ی نمایش ظاهر می‌شود.

۱۱. پس از اتمام خروج آب داغ، دستگاه به طور اتوماتیک آماده‌ی تهیه‌ی نوشیدنی بعدی است. حالا فیلتر جدید نصب شده و می‌توانید از دستگاه استفاده کنید.

## بیرون آوردن فیلتر

اگر می‌خواهید از دستگاه بدون فیلتر استفاده کنید، باید آن را از دستگاه خارج کرده و دستگاه را از این موضوع مطلع کنید.

برای این کار طبق روش زیر عمل نمایید:

۱. مخزن و فیلتر فرسوده را بیرون بیاورید.

۲. دستگاه را در جای خود قرار دهید.

۳. برای ورود به منو، دکمه‌ی MENU را بزنید.

۴. دکمه‌ی **▲** یا **▼** را چندین بار بزنید تا عبارت

Remove water filter روی صفحه‌ی نمایش

ظاهر شود.

۵. دکمه‌ی OK را فشار دهید.

۶. عبارت CONFIRM ? نمایش داده می‌شود.

۷. دکمه‌ی OK را برای تأیید بزنید و با فشردن

دکمه‌ی ESC از منو خارج شوید.

## اطلاعات فنی دستگاه

ولتاژ: ۲۴۰-۲۲۰ ولت / ۶۰-۵۰ هرتز، ۱۰ آمپر

توان مصرفی: ۱۳۵۰ وات

فشار: ۱۵ بار

گنجایش مخزن آب: ۱/۴ الیتر

ابعاد (طول×عرض×ارتفاع): ۲۳۸×۳۵۰×۴۴۵ میلی‌متر

وزن: ۱۳/۸ کیلوگرم

ظرفیت مخزن قهوه‌دان: ۲۵۰ گرم

طول سیم: ۱/۴۵ متر

وزن لوازم جانبی:

لوله‌ی آب داغ/بخار

مخزن شیر:

مخزن هات چاکلت:

۵۷ گرم

۷۲۰ گرم

۳۷۸ گرم

این دستگاه با قوانین زیر تصویب شده‌ی اتحادیه‌ی اروپا مطابقت دارد:

• قانون ۱۲۷۵/۲۰۰۸ قرار گرفتن دستگاه در حالت انتظار (Standby)

• قانون ولتاژ پایین به شماره‌ی EC/2006/95 و اصلاحیات بعدی

• قانون مطابقت با نیروی اکترو مغناطیسی به شماره‌ی EC/2004/108 و اصلاحیات بعدی

• مواد به‌کار رفته در ساخت دستگاه و لوازم جانبی طبق قانون محیط زیست اتحادیه‌ی اروپا به شماره‌ی ۱۹۳۵/۲۰۰۴ در تماس با مواد غذایی سازگاری دارند.

## دورانداختن دستگاه





مطابق با رهنمود ۲۰۰۲/۹۶ اتحادیه‌ی اروپا در پایان عمر مفید دستگاه، این دستگاه را نباید همانند زباله‌های خانگی و شهری دور انداخت.



آن را به یک مرکز مجاز جداسازی و بازیافت زباله در نزدیکی محل زندگیتان ببرید یا به یکی

از مراکز مجاز خدمات پس از فروش دلونگی تحویل دهید.

راه‌حل	علت احتمالی	نمایش پیام
مخزن را با آب پُر کنید و/یا در جای خود قرار دهید. تا جایی که امکان دارد به جلو فشار دهید تا در جای خود محکم شود.	مخزن آب خالی است یا به‌درستی در جای خود قرار نگرفته است.	 <b>FILL TANK</b>
مخزن تفاله را خالی، تمیز و در جای خود بگذارید. در هنگام برداشتن سینی چکه، مخزن تفاله حتماً باید خالی شود حتی اگر قهوه‌ی کمی در آن باشد. اگر این کار صورت نگیرد، در هنگام تهیه‌ی قهوه‌ی بعدی، مخزن بیش از اندازه پر شده و باعث مسدود شدن قیف دستگاه می‌شود.	مخزن تفاله کاملاً پُر شده است یا بیش از سه روز از تهیه‌ی اولین قهوه گذشته است (این کار بهداشتی بودن دستگاه را تضمین می‌کند)	 <b>EMPTY          GROUNDS          CONTAINER</b>
یکبار دیگر خروج قهوه را تکرار کنید و عقربه‌ی تنظیم آسیاب را در لحظه‌ی آسیاب یک درجه به سمت عدد "۷" بچرخانید. اگر بعد از خروج دو فنجان خروج قهوه همچنان آهسته است، دوباره عقربه‌ی آسیاب را یک کلیک دیگر به سمت "۷" بچرخانید تا این مشکل رفع شود. (قسمت "تنظیم آسیاب قهوه" را ببینید).	قهوه‌ی آسیاب شده بیش از اندازه ریز است و قهوه به‌آرامی خارج می‌شود.	 <b>GROUND TOO          FINE ADJUST          MILL</b>
پس از باز کردن در سرویس سینی چکه را بردارید و مخزن را در جای خود قرار دهید.	مخزن پس از تمیزکاری در جای خود قرار نگرفته است.	 <b>INSERT          GROUNDS          CONTAINER</b>
۱. قهوه‌ی آسیاب در قیف ریخته و عملکرد Pre-ground را انتخاب کنید. ۲. با کمک بُرس طبق روش "تمیز کاری قیف قهوه آسیاب" درون آن را تمیز کنید	۱. عملکرد قهوه‌ی آسیاب بدون ریختن قهوه‌ی آسیاب درون قیف انتخاب شده است ۲. قیف مسدود شده است	 <b>ADD PRE-          GROUND COFFEE</b>

راه حل	علت احتمالی	نمایش پیام
هرچه زودتر باید فرایند رسوب زدایی طبق آنچه در قسمت رسوب زدایی توضیح داده شد، انجام شود.	دستگاه باید رسوب زدایی شود.	 <b>DESCALE</b>
از طعمی ملایم تر استفاده کنید یا مقدار قهوه‌ی آسیاب درون مخزن ریخته شده است	قهوه‌ی بیش از اندازه درون مخزن ریخته شده است	 <b>Less Coffee</b>
مخزن قهوه‌ی دانه را پُر کنید.	قهوه‌ی دانه تمام شده است	 <b>FILL BEANS CONTAINER</b>
طبق روشی که در قسمت "تمیز کاری قیف آسیاب" توضیح داده شد، با کمک بُرس قیف را خالی کنید.	قیف قهوه‌ی آسیاب مسدود شده است.	 <b>INSERT INFUSER ASSEMBLY</b>
این قطعه را طبق روشی که در قسمت "تمیز کاری قسمت قهوه گیر" توضیح داده شد، تمیز کنید.	قطعه‌ی "قهوه گیر" بعد از تمیز کاری در جای خود قرار نگرفته است.	 <b>TURN DIAL TO CLEAN</b>
عقریه‌ی تنظیم کف شیر را روی <b>CLAEN</b> قرار دهید.	بعد از تهیه‌ی نوشیدنی همراه با شیر، درپوش باید با عملکرد <b>CLEAN</b> تمیز شود	 <b>GENERAL ALARM</b>
درون دستگاه را طبق روشی که در قسمت "تمیز کاری و نگه‌داری" توضیح داده شد کاملاً تمیز کنید. اگر بعد از تمیز کاری این پیغام ناپدید نشد، با خدمات پس از فروش دلونگی تماس بگیرید.	• درون دستگاه خیلی کثیف است.	

راه حل	علت احتمالی	نمایش پیام
آن را روی یکی از موقعیتهای کف‌سازی قرار دهید.	عقربه CLEAN در محل درست قرار ندارد.	 <p>TURN FROTH ADJUSTMENT DIAL</p>
آن را به درستی در جای خود قرار دهید.	مخزن هات چاکلت در جای خود قرار ندارد	 <p>INSERT CHOCOLATE CARAFE</p>
در قسمت سرویس را ببندید.	در قسمت سرویس باز است	 <p>CLOSE DOOR</p>
آن را طبق دستورالعمل ذکر شده برداشته یا تعویض کنید	فیلتر آب فرسوده است	 <p>Replace water filter</p>
لوله‌ی خروج بخار را در جای خود قرار داده و تا جایی که امکان دارد آن را به داخل فشار دهید.	لوله‌ی خروج بخار در جای خود قرار ندارد یا به درستی در جای خود قرار نگرفته است.	 <p>INSERT WATER SPOUT</p>
۳۵		

راه حل	علت احتمالی	نمایش پیام
<p>مخزن را تا جایی که امکان دارد به داخل فشار دهید.</p>	<p>مخزن شیر به درستی در جای خود نصب نشده است</p>	 <p>INSERT MILK CONTAINER</p>
<p>برای خروج آب از لوله OK را فشار دهید تا زمانی که جریان خروج آب عادی شود</p>	<p>مجاری خروج آب خالی است</p>	 <p>EPTY CIRCUIT FILL CIRCUIT همراه با WATER DELIVERY PRESS OK</p>

## رفع ایراد دستگاه

آنچه در زیر می‌آید فهرستی از نقص‌های احتمالی دستگاه است. اگر این مشکلات آنطور که در قسمت راه حل ارائه می‌شود، برطرف نشد، با مرکز خدمات پس از فروش دلونگی تماس بگیرید.

مشکل	علت	راه‌حل
قهوه داغ نیست.	فنجان(ها) را از پیش گرم نکرده‌اید.	<ul style="list-style-type: none"> <li>اگر دستگاه روی حالت مصرف بهینه قرار ندارد فنجانها را به مدت ۲۰ دقیقه روی صفحه‌ی گرم کننده گرم کنید.</li> <li>فنجان‌ها را با آب گرم بشویید تا دمای آنها افزایش یابد(می‌توانید از عملکرد آب داغ استفاده نمایید)</li> </ul>
	قهوه‌گیر سرد شده است. زیرا ۳-۲ دقیقه از آخرین زمانی که قهوه گرفته‌اید، گذشته است.	<ul style="list-style-type: none"> <li>پیش از تهیه‌ی قهوه، قهوه‌گیر را با به کار انداختن عملکرد چرخه‌ی شستشو گرم کنید(نکاتی برای داشتن قهوه‌ی داغ‌تر را ببینید).</li> </ul>
	دمای قهوه کم است.	دمای بالاتری را انتخاب کنید.
قهوه به اندازه‌ی کافی غلیظ یا خامه‌دار نیست.	قهوه را بسیار درشت آسیاب کرده‌اید.	<p>در زمان کارکرد آسیاب، دکمه‌ی تنظیم را یک مرحله در خلاف جهت چرخش عقربه‌های ساعت و به سمت "1"، بچرخانید. (شکل ۱۱). این کار را تکرار کنید تا قهوه‌ی خارج شده مطلوب شود. نتیجه پس از خروج ۲ فنجان قهوه قابل رویت خواهد بود.</p>
	نوع قهوه‌ی به‌کار رفته مناسب نیست.	از قهوه‌ی آسیاب شده برای اسپرسو استفاده کنید.
قهوه به‌کندی یا قطره قطره خارج می‌شود.	قهوه را بسیار ریز آسیاب کرده‌اید.	<p>در زمان کارکرد آسیاب، دکمه‌ی تنظیم را یک مرحله در جهت چرخش عقربه‌های ساعت و به سمت "7" بچرخانید. (شکل ۱۱). این کار را تکرار کنید تا قهوه‌ی خارج شده مطلوب شود. نتیجه پس از خروج ۲ فنجان قهوه قابل رویت خواهد بود.</p>
قهوه از خروجی‌ها بیرون نمی‌آید اما از اطراف درِ سرویس به بیرون می‌ریزد	<ol style="list-style-type: none"> <li>سوراخهای خروجی‌ها با گرد و غبار قهوه‌ی خشک مسدود شده است.</li> <li>مجاری عبور قهوه مسدود شده و نمی‌تواند حرکت کند</li> </ol>	<ol style="list-style-type: none"> <li>لوله‌ها را با استفاده از خلال دندان، اسفنج یا برس زبر آشنسپزخانه تمیز کنید.</li> <li>مجاری عبور قهوه به ویژه قسمت لولاها را خوب تمیز کنید.</li> </ol>

<p>در زمان کارکرد آسیاب، دکمه‌ی تنظیم را یک مرحله در خلاف جهت چرخش عقربه‌های ساعت و به سمت "1"، بچرخانید. (شکل ۱۱). این کار را تکرار کنید تا قهوه‌ی خارج شده مطلوب شود. نتیجه پس از خروج ۲ فنجان قهوه قابل رویت خواهد بود.</p>	<p>قهوه را بسیار درشت آسیاب کرده‌اید.</p>	<p>قهوه به سرعت از دستگاه خارج می‌شود</p>
<p>با استفاده از خلال دندان مجاری آن را باز کنید</p>	<p>لوله‌ی آن گرفته است.</p>	<p>قهوه از یکی از خروجی‌ها بیرون نمی‌آید</p>
<p>با استفاده از بُس ارائه شده طبق روش "تمیزکاری قیف قهوه‌ی آسیاب" آن را تمیز کنید</p>	<p>ممکن است درون قیف با قهوه‌ی آسیاب مسدود شده باشد.</p>	<p>به جای قهوه آب از لوله بیرون می‌ریزد.</p>
<p>• درپوش مخزن را طبق روش توضیح داده شده در قسمت "تمیزکاری مخزن شیر" تمیز کنید</p>	<p>درپوش مخزن کثیف است</p>	<p>شیر از خروجی لوله بیرون می‌ریزد</p>
<p>۱. باید از شیر بدون چربی یا ن کم چرب و با دمای یخچال استفاده کنید. (حدود ۵ درجه‌ی سانتی گراد) اگر همچنان نتایج مطلوب بدست نیامد، نوع شیر را تغییر دهید. ۲. طبق روش توضیح داده شده در قسمت "تهیه‌ی نوشیدنیهای همراه با شیر" آن را تنظیم کنید. ۳. درپوش مخزن را طبق روش توضیح داده شده در قسمت "تمیزکاری مخزن شیر" تمیز کنید. ۴. سرلوله را طبق روش توضیح داده شده در قسمت "تمیزکاری سرلوله‌ی آب/بخار داغ" تمیز کنید. ۵. طبق روش توضیح داده شده در قسمت "تمیزکاری لوله بعد از استفاده" آن را تمیز کنید.</p>	<p>۱. شیر به اندازه‌ی کافی سرد یا کم چرب نیست. ۲. عقربه‌ی تنظیم کف به درستی تنظیم نشده است ۳. درپوش مخزن شیر یا عقربه‌ی تنظیم کف کثیف است. ۴. سرلوله‌ی آب/بخار داغ کثیف است. ۵. لوله‌ی خروجی کثیف است</p>	<p>کف شیر حباب‌های بزرگ دارد و سریع از لوله خارج می‌شود یا شیر کف نمی‌کند.</p>
<p>۱. دوشاخه را به پرز بزنید. ۲. سویچ اصلی را در وضعیت   قرار دهید. ۳. چند ثانیه این دکمه را نگهدارید.</p>	<p>۱. دوشاخه‌ی دستگاه به پرز برق وصل نیست. ۲. سویچ اصلی پشت دستگاه روشن نیست ۳. دکمه‌ی U به درستی فشار داده نشده است.</p>	<p>دستگاه روشن می‌شود</p>

<p>در زمان کارکرد آسیاب، دکمه‌ی تنظیم را یک درجه در خلاف جهت چرخش عقربه‌های ساعت و به سمت "7"، بچرخانید. (شکل ۱۱). این کار را تکرار کنید تا قهوه‌ی خارج شده مطلوب شود. نتیجه پس از خروج ۲ فنجان قهوه قابل رویت خواهد بود.</p>	<p>قهوه را بسیار درشت آسیاب کرده‌اید.</p>	<p>قهوه‌ی LONG (مقدار زیاد در فنجان) بسیار کف‌دار است.</p>
	<p>چندین نوشیدنی با فاصله‌ی زمانی کم تهیه شده است.</p>	<p>عملکرد بهینه مصرف انرژی فعال است ولی صفحه‌ی گرم‌کننده‌ی فنجان داغ است.</p>
<p>۱. نوع پودر مصرفی را عوض کنید. ۲. با زدن دکمه‌ی + غلظت را افزایش دهید. ۳. طبق روش ذکر شده در قسمت "تهیه‌ی هات چاکلت" عمل کنید.</p>	<p>۱. پودر هات چاکلت شما حاوی ماده‌ی غلیظ‌کننده نیست ۲. بیشترین مقدار غلظت در تنظیمات دستگاه انتخاب نشده است. ۳. مقدار شیر یا پودر کاکائوی شما صحیح نیست.</p>	<p>هات چاکلت به اندازه‌ی کافی غلیظ نیست</p>
<p>۱. آنها را درون قیف قرار دهید. ۲. ابتدا شیر/آب را درون قیف بریزید سپس پودر هات چاکلت را اضافه کنید.</p>	<p>۱. همزن یا لوله‌ی بخار به درستی درون قیف قرار ندارند. ۲. دستورالعمل استفاده به درستی انجام نشده است</p>	<p>هات چاکلت سرد یا به صورت انباشته یا تکه‌تکه در فنجان است.</p>
<p>طبق روش توضیح داده شده در قسمت "تمیزکاری مخزن هات چاکلت" آن را تمیز کنید</p>	<p>مگنتهای همزن آهن موجود در پودر هات چاکلت را جذب می‌کند.</p>	<p>هنگام تمیزکاری مقداری مواد سیاه از همزن بیرون می‌آید.</p>



خدمات پس از فروش رایگان از طریق پست در سراسر کشور



با شماره تلفن: ۰۲۱-۲۳۲۸ تماس حاصل فرمایید.



واحد امور مشتریان توضیحات نحوه‌ی خدمات پستی را ارائه خواهند داد.



کالای خود را به مامور پست تحویل دهید.



کالای شما در خدمات پس از فروش مرکزی توسط تکنسین مجرب تعمیر خواهد شد.



کالای تعمیر شده، بازبینی و بسته بندی خواهد شد.



کالا در اسرع وقت توسط مامور پست درب منزل شما، تحویل داده خواهد شد.





[www.delonghi.ir](http://www.delonghi.ir)

☎ ۰۲۱-۲۳۲۸