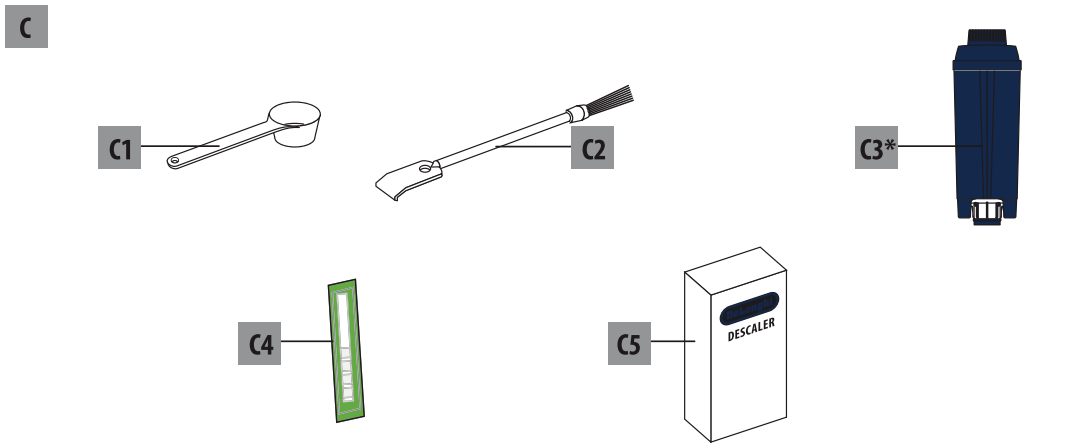
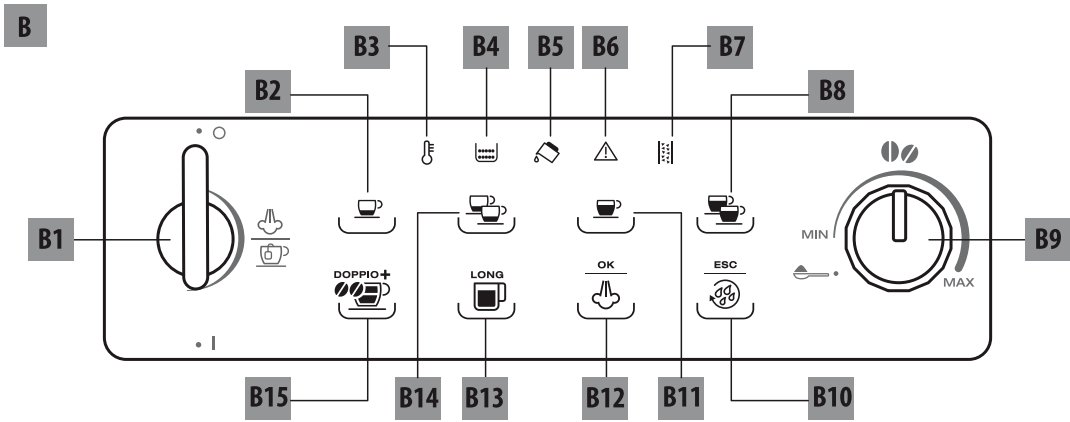
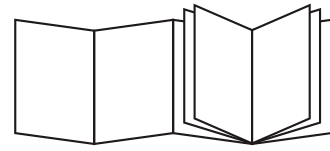


DeLonghi

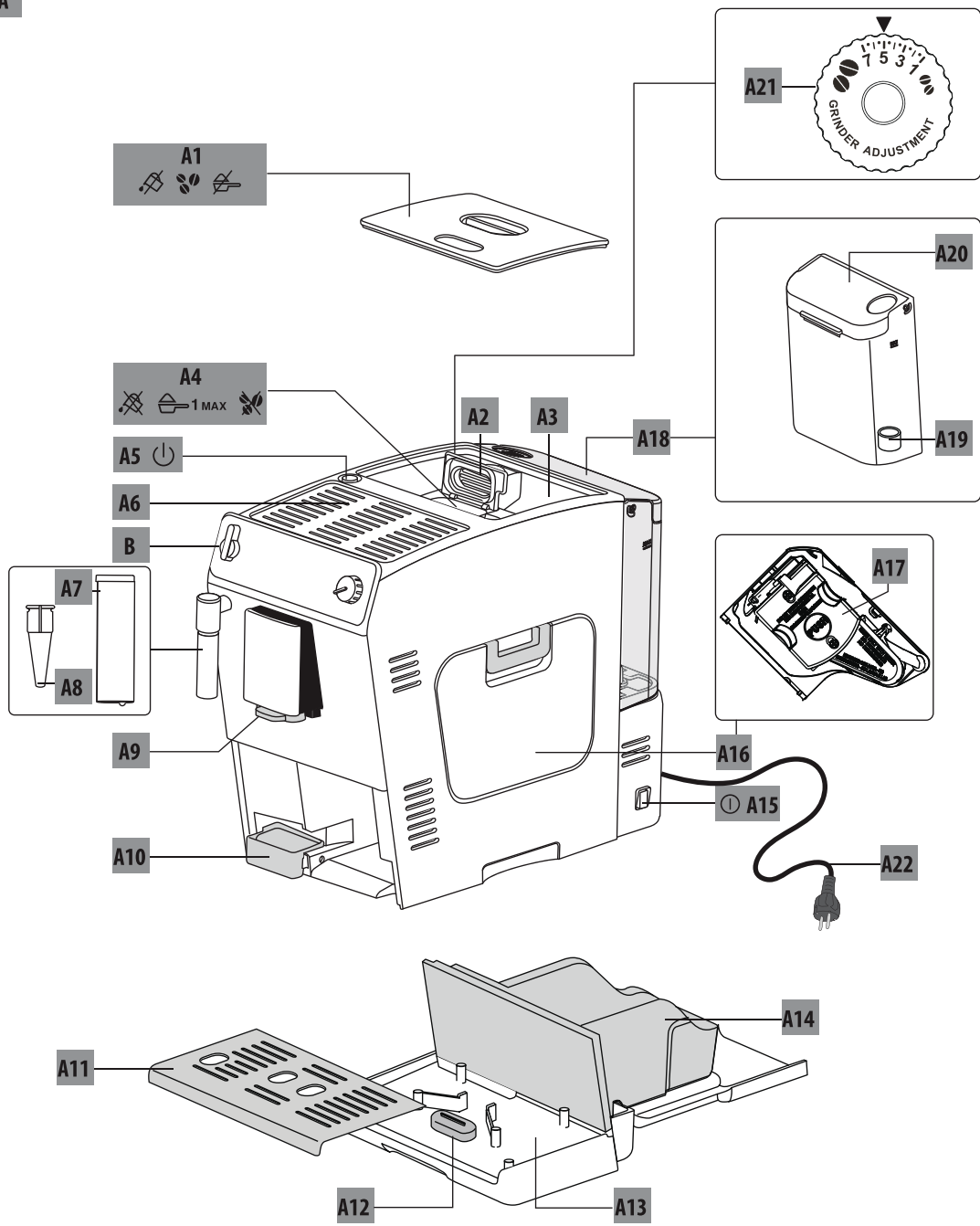
دفعه‌چاه راهنمای فارسی

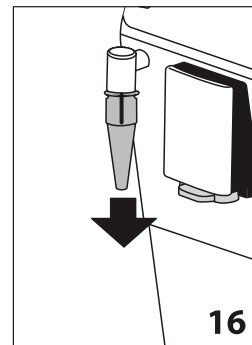
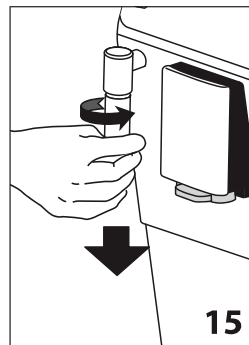
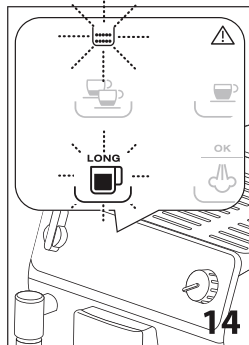
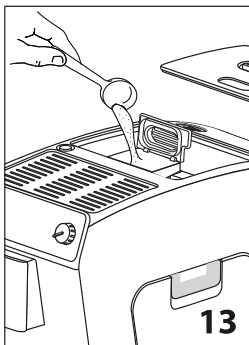
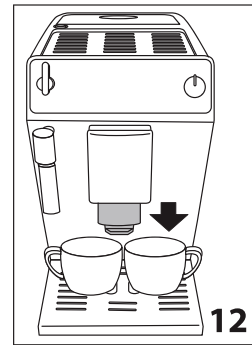
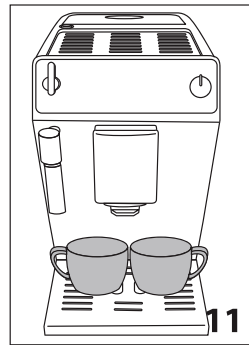
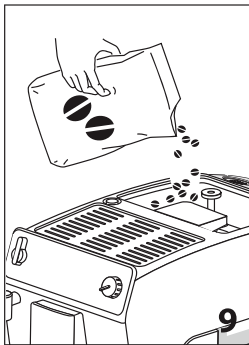
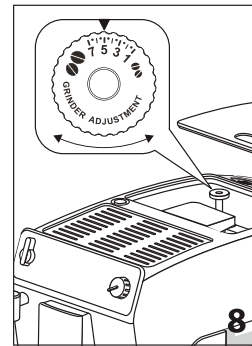
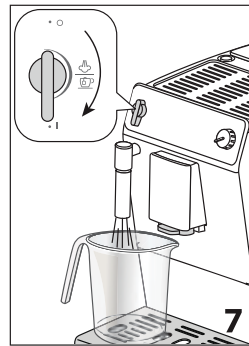
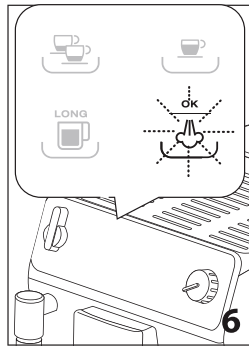
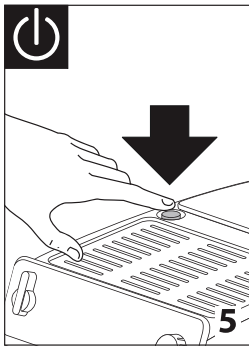
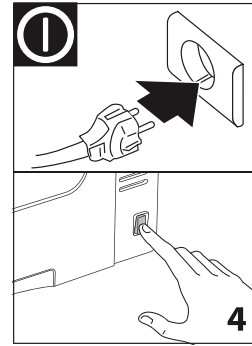
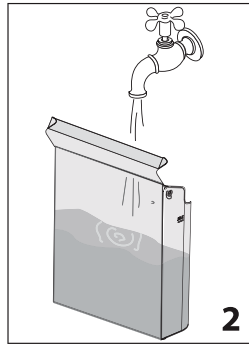
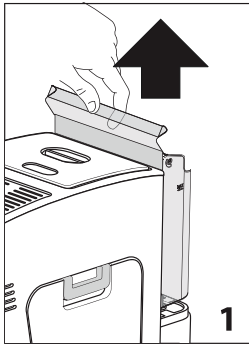


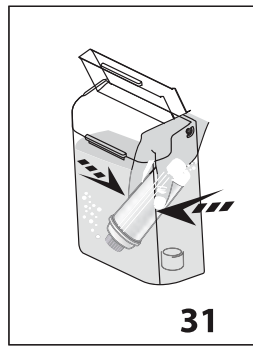
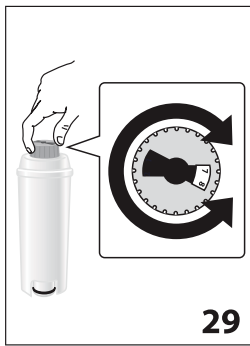
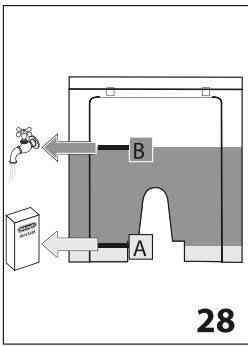
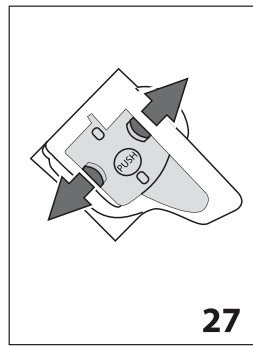
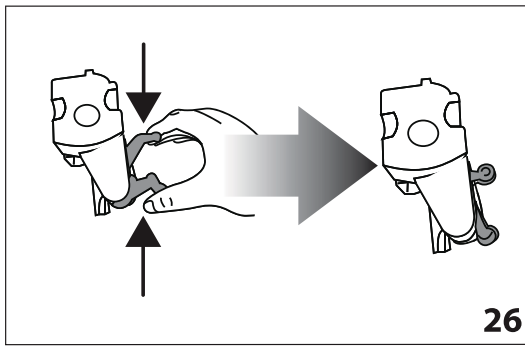
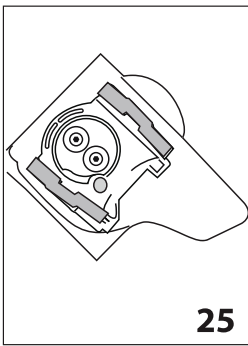
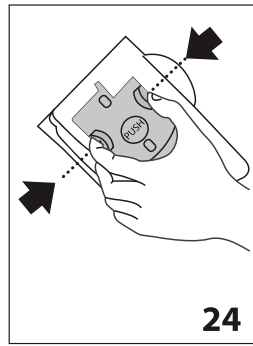
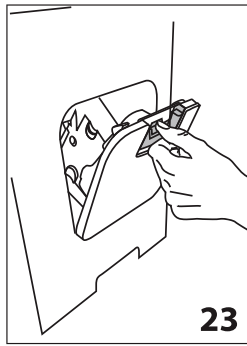
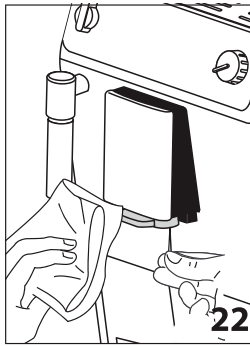
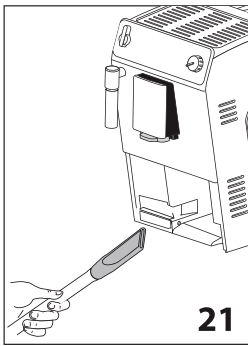
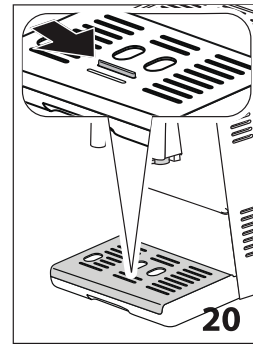
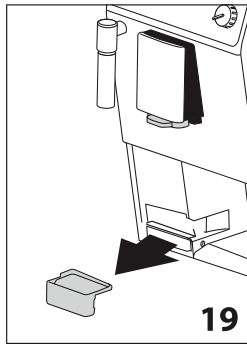
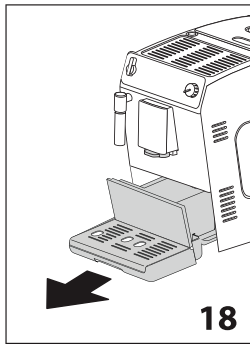
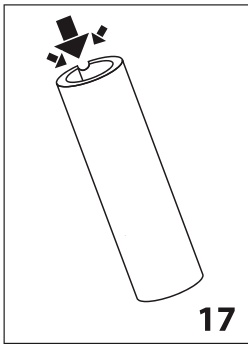
ETAM 29.510



A








	فهرست
تهیه قهوه لانگ (حجیم) با دانه قهوه.....	توصیه های ایمنی بنیادی.....
تهیه قهوه لانگ (حجیم) با پودر قهوه.....	نکات ایمنی.....
تنظیم میزان قهوه لانگ.....	علائم بکار رفته در این کتاب.....
تهیه کاپوچینو.....	راهنمای کاربری.....
نظافت نازل بخار (کاپوچینو ساز) پس از استفاده.....	مقدمه.....
تهیه آب داغ.....	علائم داخل پرانتز.....
تمیزکاری.....	عیب یابی و تعمیرات.....
تمیزکاری دستگاه.....	توضیحات.....
تمیزکاری مخزن تفاله.....	معرفی قطعات کالا.....
تمیزکاری سینی چکه گیر و مخزن میعانات.....	توضیحات صفحه لمسی.....
.....	معرفی قطعات جانبی.....
تمیزکاری داخل دستگاه.....	پیش از اولین استفاده.....
تمیزکاری مخزن آب.....	چک کردن دستگاه.....
تمیزکاری خروجی قهوه.....	نصب دستگاه.....
تمیزکاری ورودی پودر قهوه.....	اتصال به برق.....
تمیزکاری دم آور (مکانیک).....	راه اندازی.....
رسوب زدایی.....	روشن کردن دستگاه.....
تعیین میزان سختی آب.....	خاموش کردن دستگاه.....
سنجش سختی آب.....	تنظیم میزان سختی آب.....
تنظیم سختی آب.....	تنظیم دما.....
صافی سختی گیر آب (موجود در بعضی مدل ها).....	خاموش شدن خودکار (حالت استندبای).....
نصب فیلتر.....
تعویض فیلتر.....	حالت ذخیره انرژی (صرفه جویی در مصرف برق).....
اطلاعات فنی.....	تنظیمات کارخانه (ریست کردن).....
توضیح چراغ های هشداری.....	درست کردن قهوه.....
بازیافت.....	انتخاب طعم قهوه (میزان غلظت).....
عیب یابی.....	انتخاب میزان قهوه در فنجان.....
الزامات برقی.....	تنظیم درجه آسیاب.....
	راهکار هایی برای داشتن قهوه داغ تر.....
	تهیه قهوه از دانه قهوه.....
	تهیه قهوه از پودر قهوه.....
	تهیه اسپرسو دبل + با دانه قهوه.....
	تنظیم میزان اسپرسو دبل.....

- این کالا می تواند توسط همه افراد حتی آنهایی که معلولیت های جسمی یا ذهنی دارند مورد استفاده قرار بگیرد. به شرط آنکه بر عملکردشان نظارت شود و یا استفاده ایمن از دستگاه بر ایشان آموزش داده شده باشد و از خطرات احتمالی مطلع باشند.
- توصیه می شود کالا از دسترس کودکان دور باشد.
- برای تمیزکاری دستگاه ، هیچوقت آن را در آب فرو نبرید.
- این دستگاه فقط برای استفاده خانگی طراحی شده است. بنابراین استفاده از این دستگاه برای هیچگونه مصارف صنعتی و تجاری توصیه نمی شود.
- در صورت آسیب دیدن سیم برق و یا دوشاخه دستگاه ، به منظور پیشگیری از هرگونه خطر احتمالی، حتما برای تعویض سیم به مراکز خدمات پس از فروش مراجعه نمایید.

برای بازار اروپا:

- در زمان های رها کردن دستگاه ، قبل از مونتاژ ودمونتاژ و همچنین هنگام تمیزکاری ، کالا را از برق بکشید.
- این دستگاه برای استفاده کودکان نمی باشد. پس از دسترسی کودکان به کالا و سیم برق آن جلوگیری نمایید.
- این کالا می تواند توسط همه افراد حتی آنهایی که معلولیت های جسمی یا ذهنی دارند مورد استفاده قرار بگیرد. به شرط آنکه بر عملکردشان نظارت شود و یا استفاده ایمن از دستگاه بر ایشان آموزش داده شده باشد و از خطرات احتمالی مطلع باشند .
- از بازی کودکان با کالا و سیم برق آن جلوگیری نمایید.

 **خطر سوختگی:** سطوحی که این علامت بر روی آن ها گذاشته شده ، در حین استفاده داغ می شوند. توجه داشته باشید که با دست عریان لمس نکنید.

دست گرفته و از پریز خارج کنید. کشیدن سیم موجب آسیب آن می شود.

- برای قطع کامل اتصال دستگاه ، آن را از برق بکشید.

- اگر دستگاه خراب شده است، خودتان برای تعمیر آن اقدام نکنید! فقط آن را خاموش کرده، از برق بکشید و سپس با خدمات پس از فروش تماس بگیرید.

- قبل از اقدام به تمیزکاری، دستگاه را خاموش کرده، از برق بکشید و اجازه دهید خنک شود.



توجه!

موارد موجود در بسته بندی کالا (از قبیل کیسه های پلاستیکی، فوم های پلی استر و ...) را دور از دسترس کودکان نگه دارید.



خطر سوختگی!

این دستگاه تولید آب داغ می نماید؛ پس در هنگام کاربری دستگاه احتمال تشکیل بخار آب وجود دارد.

مراقب تماس دستتان با پاشش قطرات آب داغ و همچنین بخار آن باشید.

هنگامی که دستگاه در حین کار است ، صفحه گرم کن فنجان (A6) داغ خواهد بود.

موارد استفاده

این کالا به منظور تهیه قهوه اسپرسو و نوشیدنی های گرم دارای قهوه اسپرسو طراحی و ساخته شده است.

هرگونه استفاده غیر از موارد مطرح شده ، استفاده نا صحیح به حساب می آید و خطرساز خواهد بود. همچنین باعث خارج شدن کالای شما از گارانتی خواهد شد.

۲.۱- علائم بکار رفته در این کتاب

هشدار های مهم در این کتاب با این علائم بیان شده است و توجه به آنها ضروری می باشد.



خطر!

عدم توجه به این علامت می تواند منجر به برق گرفتگی و آسیب جدی به سلامت فرد بزند.



توجه!

عدم توجه به این علامت می تواند منجر به آسیب رساندن به دستگاه شود.



خطر سوختگی!

عدم توجه به این علامت خطر سوختگی کاربر را در بر دارد.



تذکر!

این علامت نکات مهم و همچنین اطلاعاتی را به کاربر می دهد.



خطر!

این دستگاه ، کالایی برقی است؛ پس در صورتیکه اختراهای ایمنی زیر را جدی نگیرید، احتمال برق گرفتگی وجود خواهد داشت:

- هیچوقت با دست خیس دستگاه را لمس نکنید.

- هیچوقت با دست خیس دوشاخه را لمس نکنید.

- از قابل دسترس بودن سوکت برق در پشت دستگاه اطمینان حاصل نمایید تا در زمان اضطرار بتوانید به سرعت جریان برق را از دستگاه قطع کنید.

- برای از برق کشیدن دستگاه، دوشاخه را با

راهنمای کاربری

قبل از استفاده از دستگاه، این دستورالعمل را با دقت مطالعه نمایید. عدم بهره بردن از این دستورالعمل می تواند منجر به سوختگی و یا آسیب دستگاه شود.

تولید کننده این دستگاه مسوولیتی در قبال آسیب های وارده در نتیجه ی عدم پیروی کردن از دستورالعمل ندارد.

تذکر:

این کتاب را حفظ نمایید و استفاده کنید. در صورت واگذاری دستگاه به شخص دیگر، حتما این کتاب راهنما را در اختیار ایشان قرار دهید تا آنها نیز این دستورالعمل ها را بکار گیرند.

توجه به مطالب گفته شده در این کتاب که در بخش های «معنای چراغ های هشدار» (Meaning of lights alarm) در صفحه ۱۸ و همچنین در بخش "عیب یابی" (Troubleshooting) آمده است، مشکل را رفع نمایید.

اگر مساله حل نشد و یا نیاز به اطلاعات بیشتری داشتید، می توانید با مرکز خدمات پس از فروش (۰۲۱-۲۳۲۸) تماس حاصل نمایید.

همچنین اگر دستگاه نیاز به تعمیر داشت، فقط با مرکز مجاز خدمات پس از فروش دلونگی تماس حاصل نمایید. (شماره تلفن ۰۲۱-۲۳۲۸)

توضیحات

مقدمه

معرفی قطعات کالا

- (صفحه ۳- سری A)
- A1 درب مخزن دانه قهوه
 - A2 درب ورودی پودر قهوه
 - A3 مخزن دانه قهوه
 - A4 ورودی پودر قهوه
 - A5 دکمه روشن و خاموش کردن (استندبای) دستگاه
 - A6 صفحه وارمر (گرم کن) فنجان
 - A7 نازل بخار و آب داغ
 - A8 مغزی نازل بخار و آب داغ
 - A9 خروجی قهوه (با ارتفاع قابل تنظیم)
 - A10 مخزن جمع آوری میعانات
 - A11 سینی فنجان
 - A12 نشانگر میزان آب داخل چکه گیر

سپاس از شما به دلیل انتخاب قهوه ساز و کاپوچینو ساز تمام اتوماتیک دلونگی سپاسگزاریم.














امیدواریم از استفاده این دستگاه لذت ببرید. لطفا دقایقی برای مطالعه کتاب راهنمای کاربری وقت صرف نمایید. این امر از خطرات و آسیب های احتمالی جلوگیری خواهد کرد.

علائم داخل پرانتز

علائمی که در متن توضیحات در داخل پرانتز آمده است، اشاره به قطعات تفکیکی شماره گذاری شده در صفحات ۲ و ۳ همین دفترچه دارند.

عیب یابی و تعمیرات

در صورت بروز مشکل، ابتدا سعی کنید با

- B9**  ولوم تنظیم غلظت قهوه
- B10**  آیکون : برای انجام آبکشی مجاری داخلی (هنگامی که در منو هستید برای خروج بکار می رود).
- B11**  آیکون : برای تهیه ۱ فنجان قهوه اسپرسوی لانگ
- B12**  آیکون :
- ثابت: حالت آماده سازی بخار را روشن می کند (زمانی که در منو هستید برای تایید عملکرد می باشد).
- چشمک زن: اهرم نازل بخار و آب جوش (B1) باید گردانده شود.
- B13**  آیکون : برای تهیه ۱ فنجان قهوه لانگ
- B14**  آیکون : برای تهیه ۲ فنجان قهوه اسپرسوی تک
- B15**  آیکون : برای تهیه ۱ فنجان قهوه اسپرسوی دوپیو

معرفی قطعات جانبی

- (ص ۲ - بخش C)
- C1** پیمانۀ پودر قهوه
- C2** فرجه تمیزکاری
- C3** فیلتر سختی گیر آب (ارایه شده در برخی مدل ها)
- C4** نوار تست میزان سختی آب
- C5** مواد رسوب گیری

۵- پیش از استفاده

بررسی دستگاه








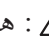
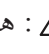



پس از باز کردن بسته بندی از کامل بودن

- A13** سینی چکه گیر
- A14** مخزن تفاله قهوه
- A15** کلید اصلی قطع و وصل برق
- A16** درب بخش دم آور (مکانیک)
- A17** دم آور (مکانیک)
- A18** مخزن آب
- A19** مقر فیلتر سختی گیر آب
- A20** درب مخزن آب
- A21** اهرم تنظیم درجه آسیاب
- A22** سیم برق

توضیح بخش های صفحه لمسی

(صفحه ۲ - بخش B)

چند آیکون در صفحه لمسی کاربرد دوگانه دارند. که به کاربرد دوم آن ها در پرانتز اشاره شده است.

- B1** اهرم تهیه آب داغ و بخار 
- B2**  برای تهیه یک فنجان قهوه
- B3**  چراغ هشدار (چشمک زن): دستگاه در حال گرم شدن است
- B4**  چراغ :
- در حالت ثابت: مخزن تفاله (A15) را در محل خود بگذارید.
- در حالت چشمک زدن: مخزن تفاله نیاز به تخلیه دارد.
- B5**  چراغ : مخزن آب (A18) را پر نمایید.
- B6**  چراغ : هشدار کلی
- B7**  چراغ  (چشمک زن): دستگاه نیاز به رسوب زدایی دارد.
- B8**  برای تهیه ۲ فنجان قهوه اسپرسوی لانگ

تجهیزات و عدم آسیب دیدگی دستگاه اطمینان حاصل نمایید. اگر آسیب دیدگی مشاهده شد بدون اینکه از دستگاه استفاده نمایید با مرکز خدمات پس از فروش تماس بگیرید.

نصب دستگاه



توجه

پیروی از نکات ایمنی زیر برای نصب اولیه دستگاه الزامیست:

- از آنجا که این دستگاه تولید گرما می کند، باید توجه داشته باشید که آن را در محلی قرار دهید که حداقل ۳ سانتی متر فاصله با دیوارهای کناری و پشتی و همچنین حداقل ۱۵ سانتی متر فضا در بالای دستگاه نیاز است.

- نفوذ آب به دستگاه منجر به آسیب رساندن به آن خواهد شد؛ پس از قرار دادن دستگاه نزدیک به شیر آب و سینک آشپزخانه خودداری نمایید.

- اگر آب داخل دستگاه یخ بزند، به دستگاه آسیب خواهد رسید؛ از قرار دادن دستگاه در محلی که امکان کاهش دما به دمای انجماد آب وجود دارد، خودداری نمایید.

- توجه داشته باشید که سیم برق دستگاه بصورتی قرار گیرد که به آن آسیب نرسد. (برای مثال لبه های تیز و برنده ی میز و یا تماس با سطوح داغ)

اتصال به برق



توجه!

حتماً از تطبیق ولتاژ منطقه سکونتتان با ولتاژ دستگاه از طریق چک کردن برچسب اطلاعات دستگاه (واقع در زیر دستگاه) اطمینان حاصل نمایید. (برای مثال ولتاژ پریز های برق در کشور ایران ۲۲۰ ولت می باشد؛ پس اگر ولتاژ

دستگاه ۱۱۰ ولت باشد، مطمئناً با اولین بار اتصال به برق، دستگاه آسیب اساسی خواهد دید.)

سیم برق را به پریز متصل به ارت با قابلیت عبور جریان حداقل ۱۰ آمپری بزنید.

اگر نوع پریز مطابق با نوع دوشاخه دستگاه نبود، با کمک گرفتن از تکنسین برق پریز را تعویض نمایید. (البته می توانید از تبدیل سه شاخه به دوشاخه که در بازار یافت می شوند نیز استفاده نمایید. فقط توجه داشته باشید که تبدیل با کیفیت، مرغوب و با امکان گذردهی جریان حداقل ۱۰ آمپری باشد.)

راه اندازی دستگاه



تذکر:

- این دستگاه برای تایید کیفیت در کارخانه تست شده است. پس رویت ذره های قهوه در آسیاب دستگاه، بعید نیست. در هر حال دلونگی به شما ضمانت می دهد که این کالا کاملاً نو و دست اول است.

- شما باید در ابتدا حتماً میزان سختی آب را با توجه به دستورالعمل ذکر شده در صفحه ۱۷ بخش «تنظیم میزان سختی آب» تعیین نمایید.

طبق مراحل زیر عمل نمایید:

۱- مخزن آب (عکس ۱) را بیرون آورده، تا خط ماکزیمم با آب تازه پر کنید (عکس ۲) و سپس در جای خود قرار دهید.

۲- ظرفی را زیر نازل بخار قرار دهید (عکس ۳).

۳- سیم برق را به پریز بزنید و سپس کلید پاور اصلی که در کنار دستگاه قرار دارد را بزنید (عکس ۴).

۴- دکمه (A5) را بزنید (عکس ۵).

۵- حالا چراغ در صفحه لمسی شروع به چشمک زدن می کند (عکس ۶).

۶- اهرم نازل بخار را در حالت ۱ قرار دهید (عکس ۷). از نازل آب داغ خارج می شود.

۷- هنگامی که ریزش آب داغ بصورت خودکار متوقف شد ، اهرم نازل را به حالت ۰ باز گردانید. دستگاه خاموش می شود.

برای استفاده مجدد ، دوباره (A5) را بزنید.

تذکر:

- هنگام راه اندازی دستگاه، ۴ الی ۵ فنجان اسپرسو و یا کاپوچینو از دستگاه گرفته شود تا کیفیت مطلوب در قهوه حاصل شود.

روشن کردن دستگاه

تذکر!

- پیش از روشن کردن دستگاه کلید پاور اصلی را از کنار دستگاه بزنید (عکس ۴).

- هر بار که دستگاه را روشن می کنید، بطور خودکار یک آبکشی و پیش گرمایش انجام می شود که غیر قابل لغو است. دستگاه تنها پس از انجام این مرحله است که آماده به کار می شود.

خطر سوختگی!

هنگام آبکشی دستگاه ، مقداری آب داغ از خروجی قهوه خارج خواهد شد که در سینس چکه گیر میریزد. مراقب باشید به دلیل تماس با آب داغ و یا قطراتی که در اثر ریزش به اطراف می پاشد دچار سوختگی موضعی نشوید.

- برای روشن کردن دستگاه، کلید (U) (عکس ۵) را فشار دهید.

چراغ (B3) شروع به چشمک زدن می کند تا زمانی که دستگاه عمل پیش گرمایش و آبکشی را انجام دهد. با عمل آبکشی دستگاه

هم بویلر (جوش آور) و هم مجاری داخلی را گرم می نماید.

هنگامی که چراغ (U) خاموش می شود بدان معناست که دستگاه به دمای مطلوب رسیده است؛ در این زمان چراغ های مربوط به قهوه روشن می شوند.

خاموش کردن دستگاه

هر بار که دستگاه خاموش می شود ، پیش از خاموشی یکبار عملیات آبکشی (شستشو) را بصورت خودکار انجام خواهد داد.

خطر سوختگی

هنگام آبکشی دستگاه ، مقداری آب داغ از خروجی قهوه خارج خواهد شد که در سینس چکه گیر میریزد. مراقب باشید به دلیل تماس با آب داغ و یا قطراتی که در اثر ریزش به اطراف می پاشد دچار سوختگی موضعی نشوید.

- برای خاموش کردن دستگاه، کلید (U) (عکس ۵) را فشار دهید.

- چراغ (B3) شروع به چشمک زدن می کند تا اعلام نماید که دستگاه در حال خاموش شدن است.

تذکر!

اگر برای مدتی قصد استفاده از دستگاه را ندارید، آن را از برق بکشید:

- ابتدا با استفاده از دکمه (U) (عکس ۵) دستگاه را خاموش کنید.

- دکمه پاور اصلی (تصویر ۴) را هم از کنار دستگاه بزنید.

نکته!

زمانی که دستگاه روشن است، به هیچ وجه دکمه پاور اصلی را نزنید.


تنظیمات سختی آب


برای فراگیری چگونگی تنظیم سختی آب ، به بخش تنظیمات سختی آب مراجعه نمایید.











تنظیمات دمای نوشیدنی



برای تنظیم دمای نوشیدنی تان ، به طریق زیر عمل نمایید:

۱- در حالیکه دستگاه در حالت استندبای است؛ یعنی دستگاه خاموش است اما کلید پاور اصلی (عکس ۴) زده شده است؛

۲- آیکون  (B2) را زده و نگه دارید تا زمانی که آیکون ها و چراغ های صفحه کنترل (B) روشن شوند.

۳- برای تعیین میزان دما ، آیکون  (B13) را بزنید. با توجه به جدول زیر یکی از حالت های کم، متوسط، زیاد و ماکزیمم را انتخاب نمایید :

	کم
 	متوسط
  	زیاد
   	حداکثر

۴- برای تایید آیکون  (B12) را بزنید (و یا برای کنسل کردن تنظیمات ، آیکون  (B10) را بزنید). در این زمان چراغ ها خاموش می شوند.


حال دمای نوشیدنی را تنظیم نموده اید.


خاموش شدن خودکار Off-Auto

شما می توانید با تنظیم زمانی مشخص برای دستگاه معین نمایید پس از چه مدت در



صورت بلا استفاده بودن ، بصورت خودکار خاموش شود. زمان های قابل تنظیم عبارتند از ۱۵ دقیقه، ۳۰ دقیقه و یا ۱ یا دو و یا ۳ ساعت. بصورت زیر:

۱- در حالیکه دستگاه در حالت استندبای است؛ یعنی دستگاه خاموش است اما کلید پاور اصلی (عکس ۴) زده شده است؛

۲- آیکون  (B8) را زده و نگه دارید تا زمانی که آیکون ها و چراغ های صفحه کنترل (B) روشن شوند.

۳- برای تنظیم مدت زمان مورد نظر ، آیکون  (B13) را بزنید. با توجه به جدول زیر یکی از زمان ها را انتخاب نمایید :

	۱۵ دقیقه
 	۳۰ دقیقه
  	۱ ساعت
   	۲ ساعت
    	۳ ساعت

۴- برای تایید آیکون  (B12) را بزنید (و یا برای کنسل کردن تنظیمات ، آیکون  (B10) را بزنید). در این زمان چراغ ها خاموش می شوند.



حال مدت زمان خاموش شدن خودکار را تعیین نموده اید.

ذخیره انرژی (Energy Saving)

از این منو می توانید برای فعال سازی و یا غیر فعالسازی حالت ذخیره انرژی استفاده کنید. هنگامیکه این قابلیت را فعال می نمایید، دستگاه میزان مصرف انرژی برق را بر طبق استانداردهای اروپایی کاهش می دهد.

برای فعال سازی و یا غیر فعالسازی حالت

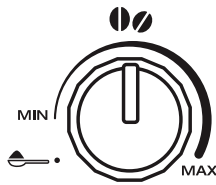
ذخیره انرژی ، طبق مراحل زیر عمل نمایید:

۳- برای تایید آیکن  (B12) را بزنید (و یا برای کنسل کردن تنظیمات ، آیکن  (B10) را بزنید). در این زمان چراغ ها خاموش می شوند.
حال شما تمامی تنظیمات را به حالت اولیه باز گردانده اید.

تهیه قهوه

انتخاب طعم قهوه (غلظت)

ولوم تنظیم غلظت (B9) را بگردانید و غلظت مورد نظر را انتخاب نمایید. با گرداندن ولوم در جهت حرکت عقربه های ساعت، دستگاه حجم بیشتری از دانه قهوه را آسیاب کرده و در نتیجه غلظت قهوه را افزایش خواهید داد. هنگامی که ولوم را در حالت MIN بگذارید در حقیقت غلظت ملایم را انتخاب کرده اید؛ زمانی هم که ولوم را در حالت MAX قرار داده باشید ، غلیظ ترین حالت (Extra-Strong taste) را انتخاب کرده اید.


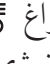




تذکره!



- در ابتدا با تهیه چند فنجان قهوه و در حقیقت با آزمون و خطا درجه بندی غلظت و میزان غلظت مورد علاقه تان را می توانید بدست بیارید.

- ولوم را بیش از حد به سمت MAX نگردانید؛ چرا که احتمالاً ریزش قهوه بسیار کند (قطره قطره) شود. مخصوصاً زمانی که در یک زمان ، دو فنجان قهوه تهیه می کنید.

۱- در حالیکه دستگاه در حالت استندبای است؛ یعنی دستگاه خاموش است اما کلید پاور اصلی (عکس ۴) زده شده است؛

۲- آیکن  (B13) را بزنید و نگه دارید، تا زمانیکه چراغ  (B3) روشن شود. (اگر حالت ذخیره انرژی فعال باشد).

۳- حال همان آیکن را یکبار بزنید. (اگر این حالت را غیر فعال نمایید، چراغ  خاموش و در حالت فعالسازی ، چراغ  روشن می شود.

۴- برای تایید آیکن  (B12) را بزنید (و یا برای کنسل کردن تنظیمات ، آیکن  (B10) را بزنید). در این زمان چراغ ها خاموش می شوند.

حال شما قابلیت صرفه جویی در مصرف برق را برنامه ریزی کرده اید.


تذکره!

- در حالت ذخیره انرژی به دلیل آنکه دستگاه باید همان زمان گرمایش را انجام دهد، احتمالاً برای تحویل قهوه ابتدایی ، ثانیه هایی زمان ببرد.

تنظیمات کارخانه Reset

بوسیله این منو می توانید تمامی تنظیمات انجام شده (دما، خاموش شدن خودکار، سختی آب و تمامی مقادیر نوشیدنی ها) را به حالت اولیه برگردانید.

۱- در حالیکه دستگاه در حالت استندبای است؛ یعنی دستگاه خاموش است اما کلید پاور اصلی (عکس ۴) زده شده است؛

۲- آیکن  (B15) را بزنید و نگه دارید، تا زمانیکه چراغ های صفحه کنترل (B) روشن

تعیین میزان ریزش قهوه در فنجان

دستگاه بصورت پیش فرض روی مقادیر زیر تنظیم شده است:

مقادیر	آیکون	قهوه انتخابی
~۴۰ ml		یک قهوه کوچک 1 short coffee
~۱۲۰ ml		یک قهوه لانگ 1 Long Coffee
~۴۰ ml x ۲		دو قهوه کوچک 2 short coffees
~۱۲۰ ml x ۲		دو قهوه لانگ 2 Long Coffees

تنظیم درجه آسیاب

درجه آسیاب در کارخانه به درستی تنظیم شده است و در ابتدا نیازی به تنظیم آن نیست.

اما اگر بعد از تهیه چند قهوه از دستگاه، قهوه های تهیه شده همچنان خیلی رقیق بود و یا سرعت ریزش خیلی کند بود (قطره قطره)، می توانید با تنظیم درجه آسیاب (عکس ۸)، این موارد را بر طرف نمایید.

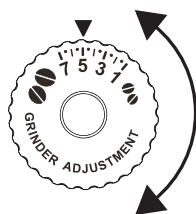
i تذکر!

ولوم تنظیم آسیاب، فقط در حین کار قابل تنظیم است.

اگر ریزش قهوه به کندی صورت می گرفت و یا اصلا ریزش قهوه انجام نمی شد، ولوم را یک درجه به سمت عدد ۷ بچرخانید.

برای قهوه های طعم دار، ولوم را یک درجه در جهت خلاف عقربه های ساعت به سمت عدد ۱ بگردانید. (در یک مرحله بیش از یک درجه ولوم را نگردانید، در

غیر اینصورت ریزش قهوه بصورت قطره ای خواهد بود). تاثیر این تنظیمات در کیفیت قهوه پس از ۲ فنجان قهوه نمایان خواهد شد. اگر این تغییرات تاثیر مد نظر شما را در قهوه نداشت، ولوم را یک مرحله دیگر بگردانید.



راهکارهایی برای داشتن قهوه ای داغ تر

برای این منظور شما باید:

- با زدن آیکون (B10) یکبار عمل آبکشی را انجام دهید.

- با آب داغ فنجانتان را از قبل گرم کنید. (می توانید از آب داغ دستگاه استفاده نمایید).

دمای قهوه را با توجه به راهکار بخش قبلی، افزایش دهید.

برای تغییر مقادیر ذکر شده، طبق مراحل زیر عمل نمایید:

- یکی از آیکون های و یا (یا) را (بسته به میزانی که می خواهید تغییر دهید) بزنید و نگه دارید تا زمانی که آیکون مورد نظر شروع به چشمک زدن و همچنین چراغ های هشدار دستگاه ۴ بار خاموش و روشن شوند. هنگامی که دستگاه شروع به ریزش قهوه کرد، آیکون را رها نمایید.

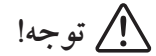
- زمانی که میزان قهوه ریخته شده در فنجان به میزان مد نظر شما رسید، آیکون را بار دیگر بزنید.

هنگامی که دوباره آیکون را می زنید، مقادیر جدید را در دستگاه برنامه ریزی کرده اید.

i تذکر!

برنامه ریزی آیکون قهوه تک فنجان در حقیقت برنامه ریزی قهوه ۲ فنجان هم تغییر می دهد.

تهیه قهوه با استفاده از دانه قهوه



توجه!

از قهوه های روکش دار کاراملی استفاده نکنید؛ چرا که اینگونه دانه ها به چرخ دنده های آسیاب خواهند چسبید و آن را از کار می اندازند.

۱- مخزن دانه قهوه را پر نمایید. (عکس ۹)

۲- فنجان (ها) تان را زیر خروجی قهوه قرار دهید:

۱- فنجان برای یک قهوه (عکس ۱۰)

۲- فنجان برای ۲ قهوه (عکس ۱۱)

۳- ارتفاع خروجی قهوه را تا سطح فنجان پایین بکشید. اینگونه کرم قهوه بهتری خواهید داشت. (عکس ۱۲)

۴- آیکون متناسب با تعداد قهوه مورد نیاز را بزنید:

آیکون	قهوه انتخابی
	یک قهوه کوچک short coffee ۱
	یک قهوه لانگ ۱ Long Coffee
	دو قهوه کوچک ۲ short coffees
	دو قهوه لانگ ۲ Long Coffees

۵- حال تهیه قهوه آغاز می شود و چراغ آیکون مورد نظر چشمک می زند.

همان لحظه که ریزش قهوه به اتمام می رسد، دستگاه آماده برای تهیه قهوه بعدی می باشد.

تذکره:

- شما می توانید در هر مرحله حین آماده سازی قهوه با زدن هر کدام از آیکون های صفحه نمایش ، آن را متوقف کنید.

- در انتهای ریزش قهوه شما می توانید با نگه داشتن هر کدام از آیکون های ریزش به مدت ۳ ثانیه ، میزان ریزش قهوه را افزایش دهید.



توجه!

- اگر ریزش قهوه بصورت قطره قطره بود و یا بسیار رقیق بود و یا خیلی سرد بود و ... برای حل مشکل به بخش "عیب یابی" در صفحه --- مراجعه نمایید.

- معانی چراغ های هشدار که در طول کاربری دستگاه مشاهده می کنید را در بخش «توضیحات چراغ های صفحه کنترل» می توانید در صفحه -- بیابید.

- برای داشتن قهوه داغ تر ، بخش « راهکارهایی برای داشتن قهوه داغ تر» را مطالعه نمایید.

تهیه قهوه با استفاده از پودر قهوه



توجه!

- هیچوقت دانه قهوه را در قسمت پودر قهوه نریزید، این کار صدمات جدی به دستگاه خواهد زد.


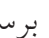
- هیچوقت هنگامی که دستگاه خاموش است پودر قهوه را به داخل دستگاه نریزید؛ چراکه اگر پودر قهوه را هنگام خاموش بودن دستگاه به داخل ورودی پودر قهوه بریزید، تمام آن پودر به قسمت های داخلی دستگاه خواهد ریخت (به داخل دم آور نمیریزد) و داخل دستگاه را کثیف خواهد کرد و همچنین به آن آسیب خواهد رساند.



- هیچوقت بیش از یک پیمانه پودر قهوه به داخل ورودی نریزید، زیرا که این نیز دلیلی خواهد شد بر کثیف کردن اجزای داخل دستگاه و همچنین انسداد قیف ورودی شود.


i تذکر!

هنگامی که شما از پودر قهوه استفاده می کنید، شما قادر خواهید بود یک فنجان در یک زمان از دستگاه قهوه تهیه نمایید.

۱. ابتدا مطمئن شوید که دستگاه روشن است.
۲. ولوم تنظیم غلظت  (B9) را بر خلاف جهت حرکت عقربه های ساعت بگردانید تا به علامت  برسید.

۳. درب قیف ورودی پودر قهوه را باز نمایید.
۴. پس از اطمینان از عدم مسدود بودن قیف ورودی، یک پیمانه پودر قهوه بریزید. (عکس ۱۳)


۵. یک فنجان زیر خروجی قهوه قرار دهید. (عکس ۱۰)

۶. آیکن قهوه تک فنجان  (B2) را بزنید.
۷. حال تهیه قهوه آغاز می شود.

i تذکر!

۱- اگر حالت ذخیره انرژی (Energy Saving) فعال باشد، احتمالاً برای تحویل اولین فنجان قهوه مجبور باشید لحظاتی صبر نمایید.

تهیه قهوه دابل پلاس (+DOUBLE) با دانه قهوه


به همان طریق تهیه قهوه اسپرسو با دانه قهوه که در قبل گفته شد عمل کنید اما در نهایت آیکن  (B15) را بزنید.

تنظیم میزان قهوه دابل پلاس

دستگاه بصورت پیش فرض در منوی دوپیو به میزان ۱۲۰ میلی لیتر قهوه داخل فنجان میریزد. برای تغییر این میزان، طبق دستور زیر عمل نمایید:

(ص ۱۳)

۱. فنجانی با ظرفیت کافی زیر خروجی قهوه قرار دهید.

۲. آیکن  (B15) را بزنید و نگه دارید تا شروع به چشمک زدن بکند و چراغ های هشدار همگی ۴ بار روشن و خاموش شوند؛
۳. سپس آیکن را رها کنید؛ در این هنگام دستگاه شروع به ریزش قهوه می کند.

۴. هر زمان که به میزان دلخواهتان رسیدید، یک بار دیگر آیکن  را بزنید.


حال شما مقدار ریزش را برنامه ریزی کرده اید.

i تذکر!

حداقل میزان قهوه که در این منو می توانید تنظیم نمایید ۸۰ میلی لیتر است.


حداکثر میزان قهوه که در این منو می توانید تنظیم نمایید ۱۶۰ میلی لیتر است.



تهیه قهوه لانگ (حجم) با استفاده از دانه قهوه

به همان طریق تهیه قهوه اسپرسو با دانه قهوه که در قبل گفته شد عمل کنید اما در نهایت آیکن  (B13) را بزنید.


تهیه قهوه لانگ (حجم) با استفاده از پودر قهوه

۱- مراحل ۴ و ۳، ۲، ۱ را که در قسمت «تهیه قهوه با پودر قهوه» ذکر شد را انجام داده و در نهایت

آیکون  (B13) را بزنید.

۲- دستگاه شروع به آماده کردن قهوه می کند. در میانه کار، چراغ  روشن می شود و چراغ  شروع به چشمک زدن می کند. (عکس ۱۴)


۳- یک پیمانه پودر قهوه اضافه کنید.


۴- آیکون  را بزنید؛ تهیه قهوه ادامه پیدا می کند.

تنظیم میزان قهوه لانگ

دستگاه بصورت پیش فرض در منوی لانگ به میزان ۲۰۰ میلی لیتر قهوه داخل فنجان میریزد. برای تغییر این میزان، طبق دستور زیر عمل نمایید:

۱- فنجانی با ظرفیت کافی زیر خروجی قهوه قرار دهید.

۲- آیکون  (B13) را فشار داده و نگه دارید تا اینکه شروع به چشمک زدن بکند و چراغ های هشدار ۴ بار خاموش و روشن شوند.

۳- آیکون  (B13) را رها کنید. در این زمان دستگاه شروع به ریزش قهوه می کند.

۴- هر زمان که به میزان دلخواهتان رسیدید، یک بار دیگر آیکون لانگ  را بزنید.

حال شما میزان قهوه را در منوی لانگ به میزان مورد علاقه تان تنظیم کردید.

تهیه کاپوچینو

خطر سوختگی!

هنگام آماده سازی کاپوچینو، از نازل بخار با فشار خارج می شود؛ مراقب باشید تا از سوختگی پوستتان پیشگیری نمایید.

۱. برای تهیه کاپوچینو، قهوه را در فنجانی

بزرگ تهیه کنید.


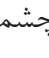
۲. ۱۰۰ گرم شیر را در یک ظرف (حتی المقدور دسته دار به منظور جلوگیری از سوختگی) بریزید (برای هر کاپوچینو ۱۰۰ گرم شیر). برای انتخاب ظرف به یاد داشته باشید که حجم شیر پس از بخار دهی، دو و یا سه برابر می شود.

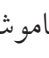
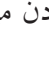
تذکر:

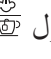
برای داشتن کف شیری غلیظ و یکنواخت، باید از شیر سرد (حدود ۵ درجه) و کم چرب یا بدون چربی استفاده نمایید. برای پیشگیری از ایجاد حباب های درشت در فوم شیر، همیشه پس از استفاده، قسمت کاپوچینو ساز را (با توجه به بخش « تمیزکاری کاپوچینو ساز پس از استفاده ») تمیزکاری نمایید.


۳. نازل بخار را می توانید به آرامی به سمت بیرون بگردانید تا بتوانید هر ظرفی با حجم بیشتر را نیز استفاده نمایید.

۴. نازل بخار را داخل شیر داخل مخزن نمایید. (البته تا قبل از حلقه مشکی رنگ)

۵. آیکون  (B12) را بزنید. چراغ  (B3) شروع به چشمک زدن می کند تا اعلام نماید که دستگاه در حال گرم کردن است.

۶. هنگامی که دستگاه به دمای مناسب رسید، چراغ  خاموش شده و آیکون  شروع به چشمک زدن می کند.

۷. اهرم خروجی نازل  (B1) را در حالت I قرار دهید. برای تهیه فوم شیری غلیظ تر، شما باید با حرکات آرام دست، ظرف را به سمت بالا و پایین حرکت دهید. (به یاد داشته باشید که برای تهیه فوم شیر، عملیات بخار دهی به شیر نباید بیش از ۳ دقیقه طول بکشد).

۸. هنگامی که فوم شیر به میزان مورد نظر شما رسید، اهرم خروجی نازل را در حالت 0 قرار دهید. حال آیکون  شروع به چشمک زدن

خواهد کرد.

۹. با زدن آیکن  از عملکرد بخار خارج شوید.

خطر سوختگی!

به منظور پیشگیری از پاشیدن شیر داغ بر پوست دستتان و ایجاد سوختگی، حتماً پیش از خارج کردن نازل از درون شیر، اهرم تخلیه نازل را ببندید (اهرم نازل در حالت ۰ باشد).

۱۰. فوم شیر را به قهوه ای که تهیه نموده اید اضافه نمایید. حال کاپوچینوی شما آماده است. برای طعم بهتر می توانید آن را شیرین نمایید و یا مقداری پودر کاکایو بر سطح کف شیر پاشید.

تذکر!


اگر حالت ذخیره انرژی فعال باشد، احتمالاً باید برای آماده شدن نوشیدنی تان چند ثانیه صبر نمایید.

تمیزکاری کاپوچینو ساز پس از استفاده

برای از بین بردن بقایای شیر در مجاری بخش کاپوچینو ساز، نازل را پس از استفاده تمیزکاری نمایید.

خطر سوختگی!

هنگام تمیزکاری، ممکن است مقداری آب داغ و یا بخار از خروجی کف شیر بیرون بریزد. مراقب باشید که دستتان با آن تماسی نداشته باشد.

۱. با گرداندن اهرم خروجی نازل  به حالت ۱، کمی آب داغ از دستگاه بگیرید. سپس با برگرداندن اهرم به حالت ۰، ریزش آب داغ

را متوقف کنید.

۲. دقایقی صبر نمایید تا نازل خنک شود. سری نازل را به پایین بکشید تا جدا شود. (عکس ۱۵)

۳. مغزی نازل را به سمت پایین بکشید. (عکس ۱۶)

۴. بررسی نمایید که سوراخ هایی که در عکس ۱۷ نشان داده شده اند مسدود نشده باشند، در صورت نیاز با یک سوزن آن را تمیز نمایید.

۵. مغزی را در جای خود نصب نمایید، سری را دوباره نصب نمایید. به سمت بالا بکشید تا کامل جا بی افتد.


تهیه آب داغ

نکته! خطر سوختگی

هیچوقت هنگام ریزش آب داغ، دستگاه را ترک نکنید.

هنگام تخلیه آب داغ، نازل بسیار داغ خواهد شد. در صورت نیاز دستتان را به دستگیره اش بگیرید.

۱- ظرفی را زیر نازل قرار دهید. هرچه نزدیکتر به نازل باشد برای جلوگیری از پاشیدن قطرات آب داغ به اطراف، مناسب تر است.

۲- اهرم خروجی نازل  (B1) را به حالت ۱ برگردانید.

۳- با برگرداندن اهرم به حالت ۰، ریزش آب داغ را متوقف کنید.

تذکر:

اگر حالت "Energy Saving" (ذخیره انرژی) فعال باشد، باید لحظاتی تا آماده شدن آب

داغ صبر نمایید.

تمیزکاری

تمیزکاری دستگاه

قطعات ذکر شده در ذیل، بصورت مدون باید تمیزکاری شوند:

- مخزن تفاله قهوه (A14)

- سینی چکه گیر (A13)

- مخزن آب (A18)

- خروجی قهوه (A9)

- نازل بخار (A8)

- قیف ورودی پودر قهوه (A2)

- دم آور (A17) قسمت های قابل دسترسی پس از باز کردن قطعه دم آور (A16)

- کنترل پنل (B)

به درستی محاسبه گردد، در این مدت دستگاه از کلید پاور اصلی نباید خاموش شده باشد.

برای تمیزکاری (هنگامی که دستگاه روشن است):

- سینی چکه گیر (عکس ۱۸) را بیرون آورده، تخلیه و نظافت نمایید.

- مخزن تفاله (A14) را تخلیه و کامل نظافت نمایید تا بقایای قهوه کامل از عمق آن زدوده شود. برای این کار می توانید از فرچه و کاردک انتهای آن (C2) استفاده نمایید.

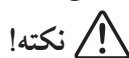
- مخزن جمع آوری میعانات (A10) را چک نمایید و در صورت نیاز تخلیه نمایید. (عکس ۱۹)



نکته!

هر زمان که سینی چکه گیر را بیرون می آورید، مخزن تفاله باید تخلیه شود. زیرا در غیر اینصورت بعد از قهوه های آتی، مخزن تفاله بیش از ظرفیت پر می شود و تفاله به قسمت های دیگر دستگاه خواهد ریخت و آن را کثیف می کند.

تمیزکاری سینی چکه گیر و مخزن جمع آوری میعانات



نکته!

شناور قرمز رنگی (A12) در سینی چکه گیر (A13) برای نشان دادن میزان آب موجود در سینی، تعبیه شده است (عکس ۲۰). پیش از اینکه این شناور کامل از سینی بیرون بزند، مایعات داخل سینی باید تخلیه شوند؛ در غیر اینصورت مایعات از لب سینی سرریز گشته و موجب آسیب به خود دستگاه و کثیف کاری اطراف آن می شود.




توجه!

- از مواد شوینده سایا و محلل و همچین الکل برای تمیزکاری دستگاه استفاده ننمایید. برای تمیزکاری قهوه سازهای سوپر اتوماتیک دلونگی، شما نیاز به مواد شیمیایی ندارید.

- برای تمیزکاری و رفع تکه های باقی مانده قهوه، از لوازم فلزی استفاده نکنید؛ چرا که باعث خط افتادن بر سطوح فلزی و پلاستیکی خواهد شد.

تمیزکاری مخزن تفاله قهوه

هنگامی که چراغ  در کنترل پنل شروع به چشمک زدن کند، مخزن تفاله باید تخلیه و نظافت شود. تا زمانی که این عمل انجام نشود، شما قادر به استفاده از دستگاه نخواهید بود. اگر مخزن تفاله پر هم نباشد، دستگاه این پیغام را ۷۲ ساعت پس از گرفتن اولین قهوه نمایش خواهد داد. برای اینکه این ۷۲ ساعت

برای خارج کردن سینی چکه گیر:

۱. سینی چکه گیر و مخزن تفاله را بیرون بکشید. (عکس ۱۸)
۲. سینی چکه گیر و مخزن تفاله (A14) را تخلیه و شستشو نمایید.
۳. مخزن جمع آوری میعانات (A10) را بررسی و در صورت نیاز تخلیه نمایید.
۴. مخزن تفاله و سینی چکه گیر را مجدد در جای خود قرار دهید.

۲. فیلتر را باز کنید و زیر شیر آب شستشو دهید.

۳. فیلتر را در جای خود قرار دهید، مخزن را با آب تازه پر کنید و در جای خود در دستگاه نصب نمایید.

۴. (فقط در مورد دستگاه هایی که دارای فیلتر هستند) با دریافت ۱۰۰ میلی لیتر آب داغ از دستگاه، فیلتر را دوباره فعال نمایید.

تمیزکاری خروجی قهوه

۱. خروجی قهوه را بصورت متناوب بوسیله اسفنج یا پارچه تمیز نمایید (عکس ۲۲).
۲. سوراخ های خروجی قهوه را بررسی نمایید تا بر اثر جرم، مسدود نشده باشند. در این موارد برای باز کردن سوراخ ها از یک خلال دندان استفاده نمایید (عکس ۲۲).

تمیزکاری قیف ورودی پودر قهوه

بصورت دوره ای (حداقل ماهی یکبار) قیف (A4) را چک نمایید تا مسدود نشده باشد. در صورت نیاز برای برطرف کردن بقایای قهوه از فرچه مخصوص (C2) استفاده نمایید.

تمیزکاری دم آور

دم آور (A17) حداقل ماهانه یکبار باید تمیزکاری شود.



توجه!

هنگامی که دستگاه روشن است دم آور را نباید بیرون آورید.

۱- از اینکه دستگاه به درستی خاموش شده، اطمینان حاصل نمایید. (با توجه به بخش "خاموش کردن دستگاه").

۲- درب بخش دم آور را در سمت راست

تمیزکاری داخل دستگاه



خطر برق گرفتگی!

دستگاه را حتماً پیش از تمیزکاری قطعات داخلی، خاموش نمایید (با توجه به بخش "خاموش کردن دستگاه"). همچنین سیم را نیز از برق بکشید. به هیچ وجه دستگاه را داخل آب فرو نبرید.

۱. هر چند وقت یکبار (حدوداً هفته ای یکبار) از تمیز بودن داخل دستگاه اطمینان حاصل نمایید (قطعاتی که پس از بیرون آوردن سینی چکه گیر (A13) قابل دسترسی هستند). در صورت نیاز برای برطرف کردن بقایای قهوه از فرچه مخصوص (C2) استفاده نمایید.

۲. برای برداشتن کثیفی ها از درون دستگاه، از یک جاروی برقی یا شارژی استفاده نمایید (عکس ۲۱).

تمیزکاری مخزن آب

۱. مخزن آب (A18) را بصورت دوره ای (تقریباً ماهی یک بار) و همچنین در زمان تعویض فیلتر سختی گیر (C3) تمیزکاری نمایید. این عمل را می توانید با پارچه نم دار و کمی مایع ظرف شویی انجام دهید.

دستگاه باز نمایید (عکس ۲۳).

۳- دو کلید قرمز رنگ دم آور را همزمان به سمت داخل فشار دهید و قطعه را به بیرون بکشید (عکس ۲۴).

۴- قطعه دم آور را به مدت ۵ دقیقه داخل آب بگذارید و سپس زیر شیر آب، آبکشی نمایید.



توجه!

دم آور را تنها با آب بشویید، استفاده از مایعات شوینده و همچنین شستشو در ماشین ظرف شویی، به آن آسیب خواهد رساند.

۵- برای بر طرف کردن بقایای قهوه در محفظه دم آور، از فرچه مخصوص (C2) استفاده نمایید.

۶- پس از تمیزکاری، دم آور را در جای خود (عکس ۲۵) قرار داده، قسمت PUSH را فشار دهید تا با صدای کلیک کامل جا بی افتد.



تذکره!

اگر پیستون دم آور در حالت باز باشد، جا زدن آن غیر ممکن می شود. با توجه به عکس ۲۶، می توانید با فشردن اهرم ها، قطعه را به حالت عادی دریاورید تا به آسانی در جای خود نصب شود.

۷- پس از جا افتادن قطعه، بررسی نمایی که کلید های قرمز رنگ به حالت اولیه برگشته باشند. (عکس ۲۷)

۸- درب محفظه را ببندید.

رسوب زدایی

دستگاه را زمانی رسوب زدایی نمایید که چراغ (B7) بر صفحه کنترل چشمک می زند.



توجه!

- مواد رسوب زدا، حاوی اسید هایی هستند

که به پوست و چشم آسیب می رساند؛ پس توجه ویژه و پیروی از هشدار های نوشته شده بر روی بسته بندی مواد بسیار ضروریست، همچنین دستورالعمل هایی که برای مواقع تماس مواد با پوست و چشم نگاشته شده را نیز مطالعه نمایید تا در صورت نیاز از راهکار های لازم مطلع باشید.

- فقط از رسوب زدای ارابه شده از سوی دلونگی استفاده نمایید. استفاده از رسوب زدای نامناسب و یا رسوب زدایی اشتباه دستگاه، به کالای شما آسیب رسانده و نیز از گارانتی خارج خواهد کرد.

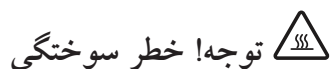
۱. هنگامی که دستگاه خاموش است اما کلید پاور اصلی قطع نشده است (حالت استندبای) (عکس ۴).

۲. آیکن (B11) را بزنید و نگه دارید تا چراغ (B7) روشن شود.

۳. مخزن آب (A18) را تخلیه نمایید و فیلتر را باز نمایید. سینی چکه گیر (عکس ۱۸) و مخزن تفاله را تخلیه نموده و سپس در جای خود قرار دهید.

۴. مواد رسوب زدا را تا خط A) نمایش داده شده در عکس ۲۸) بریزید. (با توجه به اینکه حجم مواد در بسته بندی ۱۰۰ میلی لیتر است). سپس آب را به میزان ۱ لیتر به آن اضافه نمایید (تا خط B). حال مخزن آب را در جای خودش در دستگاه قرار دهید.

۵. ظرفی با حداقل گنجایش دو لیتر را زیر نازل آب داغ قرار دهید (عکس ۳).




توجه! خطر سوختگی

از نازل، آب داغ به همراه اسید بیرون می پاشد، مراقب قطرات در حال پاشیدن باشید.

۱۵. دستگاه دوباره شروع به آبکشی کرده و با ریزش آب داغ از خروجی قهوه (A9)، کارش به اتمام می رسد. (⚠️ خطر سوختگی!)
 ۱۶. اهرم تخلیه نازل را دوباره در حالت ۰ قرار دهید. مخزن آب را با آب تازه تا خط MAX پر نمایید.
 اکنون عملیات رسوب زدایی کامل شده است.

تنظیم میزان سختی آب

چراغ  برای رسوب زدایی پس از دوره مشخصی از زمان با توجه به سختی آب منطقه شما روشن می شود.

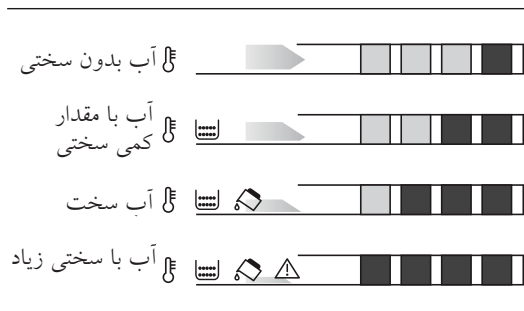
سختی آب در دستگاه بصورت پیش فرض بر حالت ۴ تنظیم شده است. البته می توان میزان سختی آب را با توجه به آب هر منطقه تنظیم کرد تا در فواصل زمانی طولانی تری نیاز به رسوب زدایی داشته باشد.


سنجش میزان سختی آب


۱. نوار سنجش سختی (Total Hardness Test) را از پوشش خارج نمایید. (واقع بر روی کتاب راهنمای انگلیسی دستگاه)

۲. نوار را برای مدت یک ثانیه کامل درون آب فرو ببرید.



۳. نوار را از آب خارج کرده و به آرامی تکان دهید. پس از گذشت حدود ۱ دقیقه، نوار یکی از حالت های ۱، ۲، ۳ و یا ۴ را نشان می دهد.



۶. آیکون  را به معنای تایید ریختن رسوب زدا در مخزن بزنید.

۷. آیکون  شروع به چشمک زدن می کند و بدین معناست که اهرم خروجی بخار (B1) باید در حالت ۱ قرار گیرد. در همان لحظه که اهرم را گردانید، برنامه رسوب زدایی شروع و مواد رسوب زدا از نازل بیرون می ریزد.



۸. برنامه رسوب زدایی، بصورت خودکار چند سری آبکشی کامل را به منظور زدودن تمامی بقایای قهوه و رسوبات انجام می دهد.

پس از گذشت حدود ۳۰ دقیقه، چراغ های  و  شروع به چشمک زدن می کنند.

۹. حال دستگاه آماده آبکشی با آب تمیز است. مخزن آب (A18) را خارج کرده، تخلیه نموده و با آب تازه تا خط MAX پر نمایید. فیلتر را در جایش قرار دهید و مخزن آب را در جای خود نصب نمایید.

۱۰. ظرف زیر نازل را تخلیه نمایید و دوباره سر جایش بگذارید.

۱۱. اهرم تخلیه نازل را دوباره در حالت ۱ قرار دهید تا آبکشی شروع شود و آب داغ تخلیه شود.

هنگامی که مخزن آب کاملاً تخلیه شد، چراغ های  و  شروع به چشمک زدن می کنند. در این لحظه اهرم تخلیه نازل را دوباره در حالت ۰ قرار دهید.


۱۲. مخزن آب (A18) را خارج کرده، تخلیه نموده و با آب تازه تا خط MAX پر نمایید.

۱۳. ظرف زیر نازل را تخلیه نمایید و دوباره سر جایش بگذارید.

۱۴. اهرم تخلیه نازل را در حالت ۱ قرار دهید.

تنظیم میزان سختی آب در دستگاه

۱. هنگامی که دستگاه خاموش است اما کلید پاور اصلی قطع نشده است (حالت استندبای) (عکس ۴).

۲. آیکن  (B14) را بزنید و نگه دارید تا چراغ آن به همراه چراغ های دیگر مربوطه روشن شوند.

۳. برای تعیین میزان سختی سنجیده شده با نوار مخصوص، آیکن  (B13) را بزنید.

۴. برای تایید آیکن  (B12) (و برای بازگشت آیکن  (B10) را بزنید).

اکنون میزان سختی آب را در دستگاه برنامه ریزی کرده اید.

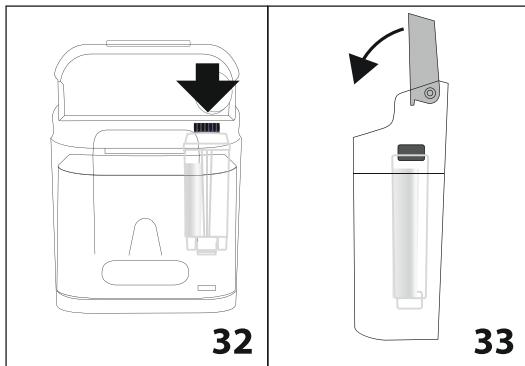
آن (تصویر ۳۰) سرازیر کنید تا از سوراخ های اطراف آب بیرون بریزد. این عمل حداقل ۱ دقیقه ادامه یابد.

۴. مخزن آب (A18) را بیرون آورید و پر از آب نمایید.

۵. فیلتر را در آب مخزن کامل فرو کنید و ۱۰ ثانیه نگه دارید. بصورت کج در آب تکان آرام دهید تا حباب های هوا از آن بیرون آید. (تصویر ۳۱)

۶. فیلتر را در مقر آن قرار داده و فشار دهید تا جا بی افتد (تصویر ۲۳).

۷. درب مخزن را ببندید (تصویر ۳۳). سپس در جای خود در دستگاه نصب نمایید.



فیلتر سختی گیر آب (موجود در برخی مدل ها)

برخی مدل ها به فیلترسختی گیر آب مجهز اند. اگر دستگاه شما حاوی این فیلتر نیست، پیشنهاد می شود آن را از نماینده های مجاز خدمات پس از فروش دلونگی خریداری نمایید. برای استفاده صحیح از این فیلتر، طبق دستور زیر عمل نمایید.

نصب فیلتر

۱. فیلتر (C3) را از بسته بندی خارج نمایید.


۲. گردانه نشانگر تاریخ را به نحوی بچرخانید که عدد دو ماه آینده را نشان دهد. (عکس ۲۹)

تذکره!

در صورت استفاده عادی از دستگاه، این فیلتر برای ۲ ماه قابل استفاده است. اگر دستگاه در حالیکه فیلتر را نصب کرده اید بون استفاده رها شود، عمر این فیلتر حد اکثر ۳ هفته خواهد بود.

۳. برای فعال سازی فیلتر، آب شیر را در سوراخ

۸. ظرفی با حداقل ظرفیت ۵۰۰ میلی لیتر را زیر نازل آب داغ قرار دهید.

۹. با گرداندن اهرم نازل  (B1) مقداری آب داغ از دستگاه بگیرید.

۱۰. حداقل ۵۰۰ میلی لیتر آب داغ بگیرید سپس اهرم را در حالت ۰ قرار دهید.

اکنون فیلتر شما فعال شده است و می توانید از دستگاه استفاده نمایید.

تعویض فیلتر

پس از ۲ ماه از نصب فیلتر (نشانگر روی فیلتر را ببینید) و همچنین زمانی که به مدت ۳ هفته

از دستگاه استفاده نکرده اید، زمان هایبست که باید برای تعویض فیلتر اقدام نمایید:

۱. مخزن آب (A15) را بیرون آورده و فیلتر مستعمل (C3) را جدا کنید.

۲. فیلتر جدید را از بسته بندی خارج نمایید و طبق بخش قبلی عمل نمایید.

اکنون فیلتر شما فعال شده است و می توانید از دستگاه استفاده نمایید.

مشخصات فنی

ولتاژ ۲۲۰-۲۴۰ ولت

فرکانس ۵۰-۶۰ هرتز

توان ۱۴۵۰ وات


فشار ۱۵ بار

ظرفیت مخزن آب ۱/۴ الیتر

توضیحات چراغ های هشدار

چراغ های هشدار	دلیل احتمالی	راه حل
علامت پارچ بصورت چشمک زن 	کمبود آب داخل مخزن آب	آب مخزن را پر نمایید و یا مخزن را به درستی جا بزنید.
علامت ظرف پر به صورت چشمک زن 	مخزن تفاله پر شده است.	مخزن تفاله و سینی چکه گیر را تخلیه و تمیز کنید و در جایش بگذارید. توجه: هر بار که سینی چکه گیر را بیرون می کشید، مخزن تفاله را نیز تخلیه نمایید، حتی اگر میزان کمی تفاله در آن باشد؛ چرا که ممکن است در قهوه های بعدی، تفاله از مخزن سر ریز کند.
علامت ظرف پر به صورت ثابت 	مخزن تفاله را پس از تمیزکاری در جایش قرار نداده اید.	سینی چکه گیر را بیرون آورده و مخزن تفاله را در جایش قرار دهید.
همزمان علامت ظرف پر به صورت ثابت و علامت اخطار به صورت چشمک زن 	دانه قهوه در مخزن تمام شده است. قیف ورودی پودر قهوه مسدود شده است.	مخزن دانه قهوه را پر کنید. (عکس ۹) با توجه به مطالب (بخش تمیز کاری قیف ورودی) بوسیله فرچه آن را تمیز کنید.

<p>درون قیف پودر قهوه بریزید و یا از حالت Pre-Ground خارج کنید.</p>	<p>در حالیکه عملکرد قهوه پودر را انتخاب کرده اید، پودر قهوه در قیف نریخته اید.</p>	<p>همزمان علامت ظرف پر به صورت چشمک زن و علامت اخطار به صورت ثابت</p> 
<p>با توجه به دستورات مربوط به رسوب زدایی ذکر شده در بخش رسوب گیری؛ در اسرع وقت نسبت به رسوب گیری اقدام نمایید.</p>	<p>دستگاه نیاز به رسوب زدایی دارد.</p>	<p>علامت رسوب زدایی به صورت چشمک زن</p> 
<p>عملیات تهیه قهوه را تکرار نمایید و همزمان با آسیاب کردن، درجه آسیاب (عکس ۸) را یک درجه در جهت عقربه های ساعت به سمت عدد ۷ بگردانید. اگر با تهیه ۲ فنجان قهوه همچنان این مشکل پا بر جا بود، این عمل را بار دیگر تکرار کنید. (ص ۱۲ بخش تنظیم آسیاب را مطالعه نمایید.) اگر همچنان مشکل رفع نشد، بررسی نمایید که آیا مخزن آب به درستی جا رفته یا خیر.</p>	<p>قهوه بسیار ریز آسیاب شده و ریزش بسیار آرام و قطره ای صورت میگیرد و یا اصلاً ریزشی ندارد.</p>	<p>همزمان علامت ظرف پر به صورت چشمک زن و علامت پارچ بصورت ثابت و علامت اخطار به صورت چشمک زن</p> 
<p>با استفاده از ولوم  طعم رقیق تری انتخاب کنید و یا میزان پودر قهوه را کم کنید.</p>	<p>قهوه زیادی استفاده شده است.</p>	<p>همزمان علامت ظرف پر به صورت چشمک زن و علامت اخطار به صورت چشمک زن</p> 
<p>اهرم خروجی نازل را به حالت ۱ بگردانید و تا زمانی که ریزش قطع شود منتظر بمانید، سپس در حالت 0 قرار دهید. اگر همچنان هشدار ادامه داشت همین پروسه را ادامه دهید تا ریزش عادی شود.</p>	<p>چرخه آب خالی است.</p>	<p>همزمان علامت پارچ و علامت اخطار به صورت چشمک زن و همچنین آیکون بخار هم چشمک می زند</p>  
<p>با توجه به مطالب (بخش تمیز کاری) آن را تمیز کنید. اگر همچنان پیام از بین نرفت، با مرکز خدمات تماس بگیرید.</p>	<p>داخل دستگاه بسیار کثیف است.</p>	<p>علامت اخطار به صورت ثابت</p> 
<p>با توجه به مطالب (بخش تمیز کاری دم آور) قطعه را نصب کنید.</p>	<p>قطعه دم آور نصب نشده است.</p>	<p>علامت اخطار به صورت چشمک زن</p> 
<p>درب را درست ببندید.</p>	<p>درب بخش دم آور (A16) بسته نشده است.</p>	<p>همزمان علامت پارچ و علامت اخطار به صورت ثابت</p> 

<p>اھرم نازل بخار (B1) باید گردانده شود.</p> 	<p>اھرم نازل بخار باید گردانده شود. (B1)</p>	<p>آیکون بخار به صورت چشمک زن</p>
--	--	-----------------------------------

بازیافت

با توجه به قوانین اتحادیه اروپا، این دستگاه را نباید با زباله های خانگی دور بریزید. بلکه به مراکز بازیافت معتبر تحویل دهید.



در جدول ذیل ، برخی از ایراد های احتمالی دستگاه به همراه راه حل آورده شده است. اگر با توجه به راه حل های آورده شده در جدول، موفق به حل مشکل نشدید با مرکز خدمات پس از فروش تماس بگیرید.

ایراد احتمالی	عامل مشکل	راه حل
دمای قهوه پایین است.	از فنجان سرد استفاده کردید.	فنجان ها را قبل از ریزش قهوه گرم کنید. (می توانید از آب داغ دستگاه استفاده نمایید).
	بین گرفتن قهوه ها زمان افتاده و دم آور سرد شده است.	پیش از تهیه قهوه، یکبار آبکشی با عملکرد Rinsing انجام دهید.
	دمای تنظیمی دستگاه پایین است.	دمای بالاتری تنظیم نمایید. (بخش تنظیم دمای قهوه)
قهوه بسیار رقیق است و یا بدون کرم است.	قهوه بسیار درشت آسیاب شده است.	عملیات تهیه قهوه را تکرار نمایید و همزمان با آسیاب کردن، درجه آسیاب (عکس ۸) را یک درجه در جهت عکس عقربه های ساعت به سمت عدد ۱ بگردانید. اگر با تهیه ۲ فنجان قهوه همچنان این مشکل پا بر جا بود، این عمل را بار دیگر تکرار کنید. (بخش تنظیم آسیاب را مطالعه نمایید).
	از قهوه مناسب استفاده نکردید.	از قهوه اسپرسوی مخصوص استفاده نمایید.
ریزش قهوه بسیار کند و یا قطره ای است.	قهوه بسیار ریز آسیاب شده است.	عملیات تهیه قهوه را تکرار نمایید و همزمان با آسیاب کردن، درجه آسیاب را یک درجه در جهت عقربه های ساعت به سمت عدد ۷ بگردانید. اگر با تهیه ۲ فنجان قهوه همچنان این مشکل پا بر جا بود، این عمل را بار دیگر تکرار کنید. (ص ۱۱)

سوراخ ها را به کمک خلال دندان باز کنید. (عکس ۲۲)	خروجی قهوه مسدود شده است.	قهوه از یکی از سوراخ ها و یا هر دوی آنها بیرون نمی آید.
با توجه به دستورات تمیزکاری ص ۱۳ آن را تمیز کنید.	نازل بخار کثیف است.	کف شیر ایجاد نمی شود.
اندکی صبر کنید سپس دوباره انجام دهید.	به جهت ایمنی پس از ۳ دقیقه تخلیه بخار قطع می شود.	تخلیه بخار حین کار قطع می شود
دوشاخه را به برق بزنید.	سیم به پریز وصل نشده است.	دستگاه روشن نمی شود.
پاور اصلی را بزنید(عکس ۴).	پاور اصلی (۱۵ A) خاموش است.	
فقط با استفاده از کلید U دستگاه را خاموش کنید. (خاموش کردن دستگاه)	دستگاه را به حالت معمول و درست خاموش نکرده اید.	دم آور را نمی توان از مقرش خارج کرد.
از شیر کم چرب سرد (حدود ۵ درجه) استفاده نمایید.	شیر به میزان کافی سرد نیست و یا کم پرب نیست.	حباب های درشت در شیر وجود دارد

الزامات برقی

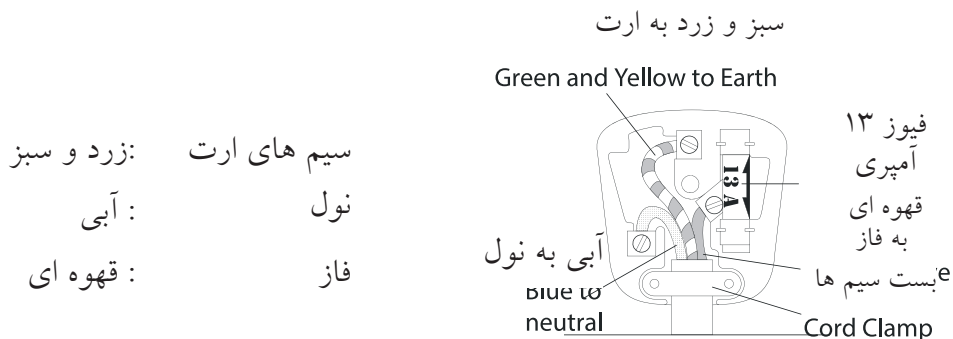
پیش از استفاده دستگاه ، از هماهنگ بودن ولتاژ دستگاه (نوشته شده روی لیبل دستگاه) با ولتاژ برق محل سکونتتان اطمینان حاصل نمایید. اگر از میزان ولتاژ منطقه سکونتتان مطلع نیستید، از خدمات الکتریکی منطقه تان سؤال نمایید.

دوشاخه را باید به پریزی متصل نمایید که ظرفیت جریان ۱۳ آمپری را داشته باشد. اگر دوشاخه (سه شاخه) سیم دستگاه با پریز منزلتان هم خوانی نداشت؛ دوشاخه باید طبق دستور زیر تعویض شود.

تذکر: دوشاخه قطع شده دیگر به درد شما نمی خورد، پس آن را حتماً دور اندازید به نحوی که از دسترس کودکان خارج باشد، چرا که میدانید چه خطراتی می تواند برای کودک داشته باشد.

تذکر: پیشنهاد می شود از دوشاخه و پریز های با کیفیت استفاده نمایید، ترجیحاً با قابلیت قطع جریان برای زمانی که از دستگاه استفاده نمی شود.

توجه: رنگ بندی سیم های داخل دوشاخه به منظور راهنمایی برای اتصال صحیح به شرح زیر است:



اگر سیم های پریز شما مشخصه رنگی نداشت، از طریق زیر عمل نمایید:

- سیم های زرد و سبز باید به پایه ای در دوشاخه متصل شود که با علامت E و یا علامت اتصال ارت \perp مشخص شده است.
- سیم آبی رنگ به پایه ای متصل شود که با علامت N و یا رنگ مشکی مشخص شده است.
- سیم قهوه ای رنگ به پایه ای با علامت L و یا رنگ قرمز متصل شود.

هنگام اتصال سیم ها دقت داشته باشید که تمامی پایه ها در دوشاخه به درستی در ترمینال نصب شده اند. از سفت کردن بست سیم ها در دوشاخه قافل نشوید. اگر پریز شما فقط دو اتصال داشت و یا در هر کدام از مراحل شکی داشتید، با یک تکنسین برق مشورت نمایید.

اگر سیم برق نیاز به تعویض داشت، حتماً با مشورت یک متخصص این کار را انجام دهید. سیم تعویضی دقیقاً به همین ضخامت باید باشد.

در صورتیکه فیوز داخل دوشاخه را تعویض نمودید، کاور آن را حتماً بگذارید. در صورت مفقود شدن کاور، از دوشاخه تا پیدا شدن کاور جایگزین استفاده نکنید. فیوز جایگزین مناسب، فیوزی است که رنگ آن با رنگ مقر فیوز در دوشاخه تطابق دارد. همواره هنگام سفارش فیوز، بر رنگ آن تاکید نمایید.

تنها فیوزهای ۱۳ آمپری با تأییدیه‌ی ASTA و استاندارد B.S. 1362 برای دوشاخه باید بکار رود.

این دستگاه با تمامی استاندارد های برقی و موجی تطابق دارد.

⚠️ **اخطار! این دستگاه باید متصل به ارت باشد**



خدمات پس از فروش رایگان از طریق پست در سراسر کشور



با شماره تلفن: ۲۳۲۸-۰۲۱ تماس حاصل فرمایید.



واحد امور مشتریان توضیحات نحوه خدمات پستی را ارائه خواهند داد.



کالای خود را به مامور پست تحویل دهید.



کالای شما در خدمات پس از فروش مرکزی توسط تکنسین مجرب تعمیر خواهد شد.



کالای تعمیر شده، بازبینی و بسته بندی خواهد شد.



کالا در اسرع وقت توسط مامور پست درب منزل شما، تحویل داده خواهد شد.





www.delonghi.ir

۰۲۱-۲۳۲۸