

# MIGEL



غذا ساز دستی

GHB 802

English

فارسی

مشتری گرامی ضمن تشکر از حسن سلیقه و اعتماد شما به برند میگل امیدواریم از کار با این دستگاه لذت ببرید.

### مشخصات فنی

توان: ۸۰۰ وات

ولتاژ: ۲۴۰-۲۲۰ ولت

فرکانس: ۵۰/۶۰ هرتز

### نکات ایمنی



۱. این وسیله برای استفاده توسط افراد (از جمله کودکان) با ناتوانی فیزیکی، حسی یا عقلی، یا افراد بی تجربه و ناآگاه، نیست مگر اینکه با حضور سرپرست مسئول در قبال ایمنی آنها و با نظارت یا دادن دستورالعمل استفاده از وسیله باشد.
۲. کودکان باید سرپرستی و نظارت شوند تا اطمینان حاصل شود که با وسایل بازی نمی کنند.
۳. تمیزکاری و موارد مربوط به نگه داری دستگاه هرگز نباید توسط کودکان انجام گردد.
۳. دستگاه و سیم برق را خارج از دسترس کودکان نگه داری نمایید.
۴. در صورت استفاده دستگاه بوسیله افراد بدون تجربه کاربری چنین دستگاه هایی، ابتدا باید در مورد کاربری دستگاه و خطرات احتمالی آموزش دیده شوند.
۵. سیم برق دستگاه را گاهی اوقات مورد بررسی نمایید و از عدم وجود هر گونه صدمه بر روی آن مطمئن شوید و در صورت مشاهده آسیب دیدگی، جهت سرویس یا تعویض قطعه به مراکز مجاز خدمات پس از فروش مراجعه فرمایید.
۶. همواره در مورد خطرات احتمالی ناشی از استفاده ناصحیح از دستگاه هشیار باشید.
۷. هنگام تمیزکاری مراقب تیغه های بسیار تیز دستگاه باشید.
۸. در صورت مخلوط کردن مواد غذایی داغ، مراقب پاشیدن قطرات داغ باشید.
۹. در صورتی که دستگاه را ترک می کنید و نیز پیش از نصب و باز کردن قطعات و همچنین پیش از تمیزکاری، دوشاخه را از برق بکشید.
۱۰. پیش از دست بردن به قطعات متحرک و نیز پیش از نصب سری ها، دستگاه را از برق بکشید.
۱۱. این محصول فقط جهت مصرف خانگی و موارد مشابه می باشد و استفاده صنعتی از دستگاه باعث خارج شدن محصول از شرایط گارانتی خواهد شد.
۱۲. از قرار دادن سیم، دوشاخه و دستگاه یا هر کدام از قطعاتی که قابلیت جدا شدن از دستگاه را ندارند در آب و هر گونه مایعات پرهیز نمایید، همچنین در نظر داشته باشید که اتصالات الکتریکی در معرض آب یا رطوبت قرار نگیرد. هرگز با دست های خیس جهت وصل کردن دوشاخه به برق و همچنین روشن کردن دستگاه اقدام نکنید.
۱۳. تیغه ها بسیار تیز می باشند، هنگام نصب و باز کردن آن ها و هنگام تمیزکاری بسیار مراقب باشید.

۱۴. از آویزان ماندن سیم برق از لبه تیز کانتر و میز و همچنین مجاورت سیم با سطوح داغ جلوگیری نمایید.
۱۵. از قرار دادن دستگاه در مجاورت منابع گرمایی مثل اجاق گاز و آون خودداری نمایید.
۱۶. پیش از جدا کردن هر کدام از قطعات ابتدا منتظر بمانید تا کاملاً موتور و شفت ثابت شوند، دوشاخه را از پریز جدا کرده و سپس اقدام به جدا کردن قطعات نمایید.
۱۷. به ظرفیت ذکر شده بر روی ظرف توجه نمایید که بیش از مقدار تعیین شده مواد در آن نریزد.
۱۸. از قرار دادن تایمر و ریموت های کنترلی بر مسیر سیم برق دستگاه خودداری نمایید.
۱۹. حداکثر زمان استفاده از دستگاه هر بار نباید بیش از یک دقیقه باشد و حداقل زمان استراحت دستگاه بین استفاده های متوالی نیز باید ۵ دقیقه باشد.
۲۰. پیش از تمیزکاری دستگاه حتماً بخش «تمیزکاری و نگه داری» این دفترچه را مطالعه نمایید.
۲۱. در صورت آسیب دیدگی تیغه و یا کج شدن آن و آسیب دیدن بدنه و درپوش، از دستگاه استفاده نکنید.
۲۲. جهت جلوگیری از خطرات برق گرفتگی، از وصل کردن دوشاخه به پریز برق با دست های خیس به شدت خودداری کنید و به هنگام عدم از استفاده از دستگاه دوشاخه را از برق خارج کنید.
۲۳. استفاده از هرگونه لوازم جانبی غیر، که از سمت تولید کننده ارایه نشده باشد خطر آفرین خواهد بود.
۲۴. در فضای باز از دستگاه استفاده نکنید.
۲۵. از تماس با قطعات متحرک دستگاه اجتناب نمایید.
۲۶. پیش از استفاده، از نصب صحیح تمامی قطعات اطمینان حاصل نمایید.
۲۷. قبل از شروع استفاده، ولتاژ دستگاه (نوشته شده روی برچسب مشخصات) را مورد بررسی قرار دهید و مطمئن شوید که با ولتاژ منبع برق محل زندگی مطابقت داشته باشد.
۲۸. در صورت جابجایی محل زندگی، ولتاژ را بررسی نمایید و از تطابق آن با دستگاه اطمینان حاصل نمایید.
۲۹. در صورتی که دستگاه بطور تصادفی به درون آب افتاد، دوشاخه را سریعاً از پریز برق جدا نمایید و از لمس کردن آب اجتناب کنید.
۳۰. در صورت افتادن و یا ضربه خوردگی دستگاه، آسیب در سیم، دوشاخه و در مجموع هر گونه ایراد در عملکرد، هرگز از دستگاه استفاده نکنید.
۳۱. از یخچاندن، خم کردن و کشیدن سیم دستگاه خودداری نمایید.
۳۲. از کشیدن سیم جهت بیرون آوردن دوشاخه از پریز پرهیز کنید، دوشاخه را نگه دارید و آن را به آرامی از پریز جدا نمایید.
۳۳. هرگز از قطعات جانبی غیر فابریک برای این دستگاه استفاده نکنید زیرا ممکن است باعث آسیب رسیدن به دستگاه و فرد گردد.
۳۴. به هنگام استفاده از دستگاه در نزدیکی کودکان، نظارت کامل و مراقبت های لازم را

به عمل آورید.

**۳۵.** دستگاه را به دور از دسترس کودکان نگه داری نمایید.

**۳۶.** سطح بیرونی و قابل دسترس دستگاه به هنگام استفاده ممکن است مقداری داغ شوند و این مورد طبیعی است.

**۳۷.** در صورت مشاهده ایراد در عملکرد دستگاه، با مراکز مجاز خدمات پس از فروش تماس حاصل فرمایید.

**۳۸.** تمیز کاری و نگه داری دستگاه می بایست طبق دستورالعمل هایی که در این دفترچه آورده شده انجام گردد. قبل از تمیز کاری دوشاخه را از پریز برق بیرون آورید.

**۳۹.** از شستن لوازم جانبی دستگاه در ماشین ظرف شویی پرهیز نمایید.

**۴۰.** پیش از استفاده، عملکرد دستگاه را بررسی نمایید.

**۴۱.** از تماس با قطعات آسیب دیده دستگاه (چه قطعات الکتریکی و چه مکانیکی) و همچنین مبادرت به تعمیر دستگاه هم می تواند موجب آسیب و صدمه بیشتر به دستگاه و هم شخص خودتان گردد.

**۴۲.** هرگز از تمیزکننده های ساینده و خورنده برای تمیز کاری بدنه دستگاه استفاده نکنید زیرا ممکن است باعث خراشیدگی روی سطح آن بشود.

**۴۳.** موارد موجود در بسته بندی کالا را از دسترس کودکان دور نگه دارید؛ چرا که این مواد (پلاستیک های بسته بندی) می توانند موجب خفگی بشوند.

**۴۴.** شل بودن پریز برق و یا قرار نگرفتن دوشاخه در پریز بصورت کامل، ممکن است باعث داغ شدن بیش از حد آن شود، بنابراین در صورت مشاهده این مشکل از پریزی سالم استفاده نمایید و جهت تعمیر و یا تعویض دوشاخه به مراکز مجاز خدمات پس از فروش مراجعه نمایید.

**۴۵.** قبل از استفاده از دستگاه، اطمینان حاصل نمایید که همه اجزا به درستی در جای خود نصب شده اند.

**۴۶.** به منظور جلوگیری از بزیده شدن دستانتان در هنگام استفاده از دستگاه، از لمس کردن تیغه ها و سری همزن موجود در در دستگاه خودداری نمایید.

**۴۷.** از لوازم جانبی که توسط شرکت میگل پیشنهاد نشده، استفاده نکنید.

**۴۸.** هرگونه سرویس دستگاه باید در مرکز خدمات پس از فروش میگل صورت گیرد.

**۴۹.** همیشه دستگاه را در فاصله ای زیاد از لبه سطح قرار دهید.

**۵۰.** هرگز اجازه ندهید سیم دستگاه از لبه سطحی که بر روی آن قرار دارد آویزان گردد، چرا که ممکن است در دسترس کودکان قرار گیرد و خطرات دیگری را به همراه داشته باشد.

**۵۱.** هرگز اجازه ندهید کابل دستگاه در فضای باز رها باشد به عنوان مثال بین پریز و زیر میز.

**۵۲.** برای اتصال دوشاخه از پریز برقی مطمئن استفاده نمایید.

**۵۳.** قبل از خارج کردن دوشاخه از برق و همچنین جدا کردن لوازم از دستگاه، ابتدا اجازه دهید کارکرد تمامی اجزای دستگاه به طور کامل متوقف شود.

**۵۴.** به منظور افزایش طول عمر مفید دستگاه، هرگز آن را بیش از یک دقیقه، بی وقفه و

بدون خاموشی، روشن نگه ندارید؛ بگذارید دستگاه در فاصله های معینی (حداقل ۵ دقیقه)، استراحت کند و کاملاً خنک شود.

**۵۵.** از استفاده دستگاه در مجاورت آب مثلاً در کنار سینک و ... خودداری نمایید.

**۵۶.** تغییر رنگ اجزای دستگاه که با میوه های رنگدار در تماس هستند طبیعی است و هیچ تأثیری در کارکرد دستگاه ندارد.

**۵۷.** هنگام نخستین بار استفاده عادی از دستگاه، خارج شدن اندکی بو و دود از آن امری کاملاً عادی است و دلیلی برای نگرانی وجود ندارد.

**۵۸.** پس از هر دفعه استفاده، دستگاه بطور کامل می بایست تمیز گردد.

**۵۹.** این دستگاه برای مصارف خانگی و کاربردهای مشابه در نظر گرفته شده است مانند:

- محل آشپزخانه کارکنان در فروشگاه ها، ادارات و سایر محیط های کاری؛

- خانه های مزرعه؛

- به وسیله مشتریان هتل، متل و دیگر محیط ها از نوع اقامتی؛

- محل های استراحت و صرف صبحانه

**۶۰.** در شرایط مذکور در ذیل از کالا استفاده نشود:

- اگر بدنه کالا و یا سیم برق آسیب دیده است.

- اگر کالا از ارتفاعی سقوط کرد، آسیب ظاهری داشت و درست کار نمی کرد.

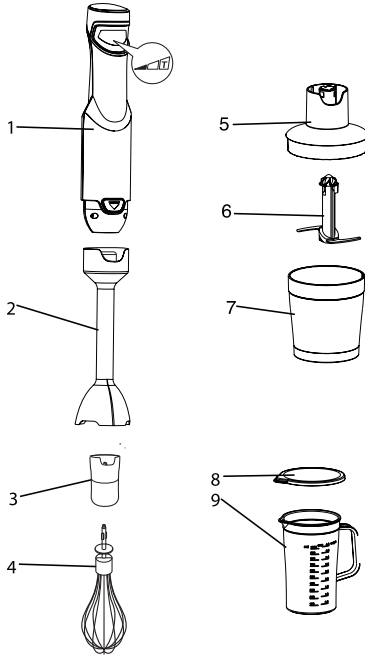
- در صورتی که قسمت های الکتریکی دستگاه آسیب دیده باشند.

- در صورت افتادن دستگاه درون آب و یا مایعات دیگر.

- در صورت پیش آمدن هریک از موارد بالا، به سرعت سیم را از برق بکشید و با مرکز

خدمات پس از فروش تماس حاصل فرمایید. استفاده از دستگاه آسیب دیده می تواند بسیار

خطرناک باشد و موجب آتش سوزی و آسیب های جدی گردد.

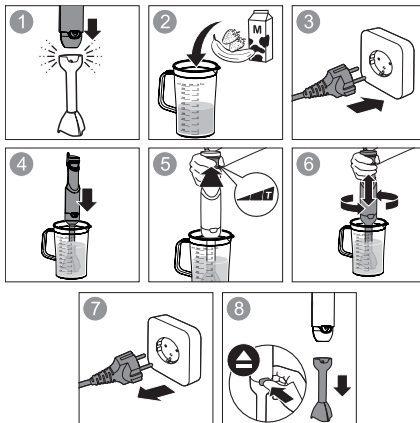


۱. موتور
۲. سری مخلوط کن
۳. گیربکس تخم مرغ زن
۴. سری تخم مرغ زن
۵. در پوش (گیربکس) ظرف
۶. خرد کن کوچک
۷. ظرف خرد کن کوچک
۸. درپوش پارچ
۹. پارچ



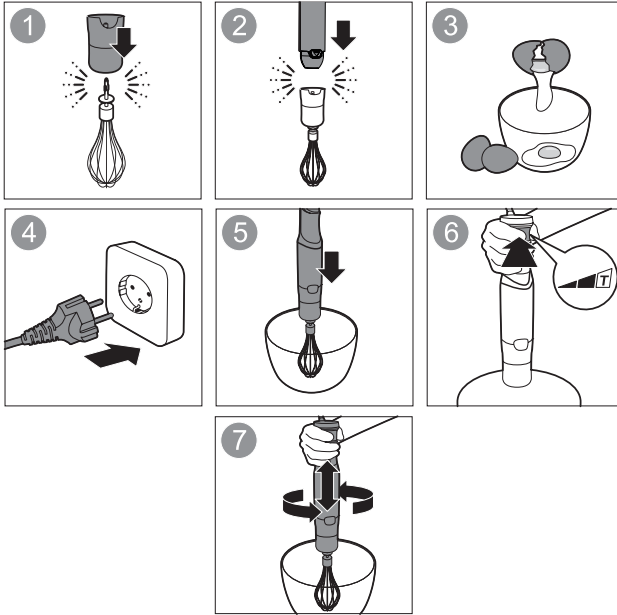
## ۱. مخلوط کن

- برای استفاده ۲ سهم میوه نرم و ۳ سهم آب (مایعات) بریزید
- میزان مواد از خط MAX فراتر نروند
- بالاترین سرعت عمل مخلوط کردن را انجام دهید و مدت استفاده ممتد بیش از ۱ دقیقه نشود



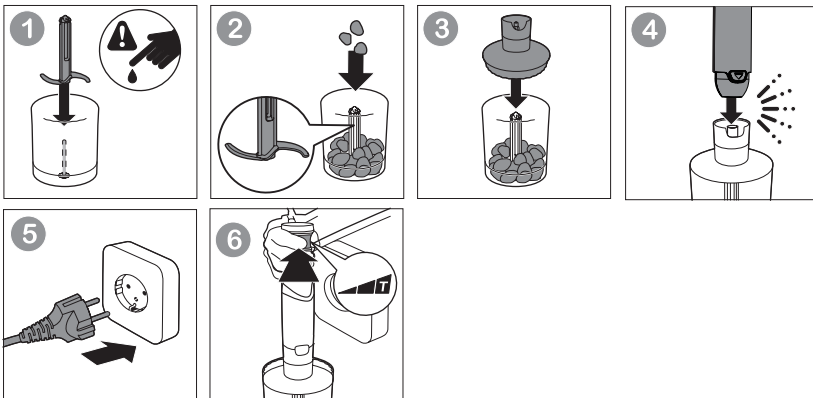
## ۲- تخم مرغ زن

- ۴ عدد تخم مرغ در ظرف بریزید
- با بالاترین سرعت عمل هم زدن را انجام دهید و مدت استفاده ممتد بیش از ۱ دقیقه نشود
























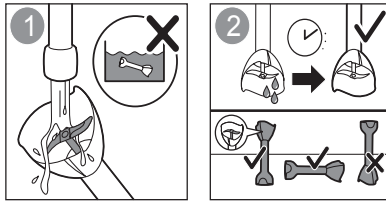
## ۳- خردکن

- ۲۰۰ گرم گوشت را درون ظرف خرد کن قرار دهید
- گوشت باید به تکه های ۲ در ۴ سانتی متری برش داده شده باشند
- با بالاترین سرعت عمل خرد کردن را انجام دهید و مدت استفاده ممتد بیش از ۳۰ ثانیه نشود



۱. پیش از تمیزکاری حتماً دوشاخه را نیز از برق بکشید.
۲. تیغه‌ها بسیار تیز می‌باشند، هنگام تمیزکاری بسیار مراقب باشید.
۳. شستشوی پارچه مخلوط کنی، ظرف خردکن می‌تواند با آب و مایع ظرفشویی ملایم انجام شود اما مواد شوینده شیمیایی خیر!
۴. شستشوی قسمت موتور را تنها با پارچه ای نرم و کمی نم دار انجام دهید. از خیس کردن قسمت برقی دستگاه با فرو بردن آن در آب و یا استفاده از پارچه خیس جداً خودداری نمایید.
۵. در صورت ایجاد صدای غیر عادی و یا لرزش زیاد در دستگاه، استفاده از دستگاه را متوقف نمایید و آن را به منظور بررسی فنی به خدمات پس از فروش ارجاع دهید. از تعمیر خودسرانه دستگاه جداً خودداری نمایید.

								
			✓				✓	
	✓		✓		✓	✗	✓	
			✓		✓	✗	✓	
	✓	✗	✓		✓	✗	✓	



- دستگاه را در بسته بندی و در محلی خشک و دور از نور مستقیم آفتاب نگه داری نمایید.
- دستگاه را دور از دسترس کودکان نگه داری نمایید.
- دستگاه را پیش از کنار گذاشتن خشک نمایید.

بازيافت

با توجه به قوانین سازمان حفاظت از محیط زیست، این دستگاه را نباید با زباله های خانگی دور بریزید. بلکه به مرکز خدمات پس از فروش و یا مراکز بازیافت معتبر تحویل دهید.



# Sanjeh

شرکت بازرگانی سنجه کیش

## خدمات پس از فروش از طریق پست در سراسر کشور

با شماره تلفن: ۰۲۱-۲۳۲۸-۲۱ تماس حاصل فرمایید.



واحد امور مشتریان توضیحات نحوه‌ی خدمات پستی را ارائه خواهند داد.



کالای خود را به مامور پست تحویل دهید.



کالای شما در خدمات پس از فروش مرکزی توسط تکنسین مجرب تعمیر خواهد شد.



کالای تعمیر شده، بازبینی و بسته‌بندی خواهد شد.



کالا در اسرع وقت توسط مامور پست درب منزل شما، تحویل داده خواهد شد.



## مشخصات کالا

• نام کالا: غذاساز دستی

• مدل: GHB 802

• شماره سریال ساخت:

• تاریخ خرید:

• مهر و امضای فروشگاه:

## Sanjeh

شرکت بازرگانی  
سنجه کیش

• سال خدمات پس از فروش

www.sanjekish.com

www.2328.ir • info@2328.ir



مراکز خدمات پس از فروش:

تلفن: ۰۲۱-۲۳۲۸

دورنگار: ۰۲۱-۲۲۹۰۴۵۲۸

تلفن: ۰۲۱ ۲۲۶۳۰۵۵۸-۹

• تهران، خیابان شریعتی، پایین تر از پل رومی، شماره ۱۷۸

تلفن: ۰۲۱ ۷۷۹۰۵۱۱۵

• تهران، پایین تر از میدان هفت حوض، نرسیده به چهارراه تلفن خانه، پلاک ۴۲۹

مشتری گرامی،

شرکت بازرگانی سنجه کیش (سهامی خاص) در راستای رفاه حال خریداران محترم و به پاس اعتمادی که به این مجموعه داشته‌اند، محصولات برقی خود را تحت پوشش ضمانت ۲۴ ماهه‌ی کاملاً رایگان، شامل: تعویض قطعات، همراه با ارائه‌ی کلیه‌ی خدمات مربوطه و همچنین تأمین قطعات به مدت ۱۰ سال از تاریخ خرید، قرار داده است.

خواهشمند است هنگام خرید کالا موارد زیر را به دقت مطالعه فرمایید:

۱. خواهشمند است هنگام تحویل کالا، اطمینان حاصل نمایید که کالا از لحاظ ظاهری کاملاً سالم است و کسری لوازم ندارد. هرگونه شکستگی و عیوب ظاهری و کسری قطعات پس از تحویل، شامل خدمات مندرج در ضمانت نامه نخواهد شد.

۲. لطفاً پیش از استفاده‌ی کالا، دفترچه‌ی راهنما را به دقت مطالعه نمایید. دستورالعمل‌های ذکر شده و هشدارهای موجود در دفترچه‌ی راهنما، کاربر را در رابطه با نوسانات برق، اتصالات نامناسب، عیب‌یابی و ... آگاه نموده و همچنین نحوه‌ی صحیح نصب دستگاه و قطعات را آموزش می‌دهد (مراکز فروشگاهی و خدماتی ما، آماده‌ی ارائه‌ی آموزش کاربری رایگان به تمامی مشتریان گرامی هستند). برای دریافت دفترچه‌ی راهنمای محصولات به وبگاه [www.sanjehkish.com](http://www.sanjehkish.com) مراجعه نمایید.

۳. لطفاً توجه شود که ایرادات ناشی از عدم رعایت هشدارها و توصیه‌های ذکر شده در دفترچه‌ی راهنما مانند استفاده از آب با درجه‌ی سختی بالا، نادیده گرفتن برچسب‌های هشداردهنده و هر نوع استفاده‌ی صنعتی و/یا غیرخانگی که موجب بروز ایرادات فنی در دستگاه گردد، شامل مزایای ضمانت‌نامه نمی‌گردد.

۴. در طول دوره‌ی ضمانت، هزینه‌ی تعمیرات و نصب قطعات یدکی رایگان بوده ولی قطعات مصرفی مانند انواع فیلترها، پاکت‌ها، لوازم جانبی و .. شامل ضمانت رایگان نخواهند بود.

# Sanjeh

شرکت بازرگانی  
سنجه کیش

۱۰ سال خدمات پس از فروش

[www.sanjehkish.com](http://www.sanjehkish.com)

[www.2328.ir](http://www.2328.ir) • [info@2328.ir](mailto:info@2328.ir)



مراکز خدمات پس از فروش:

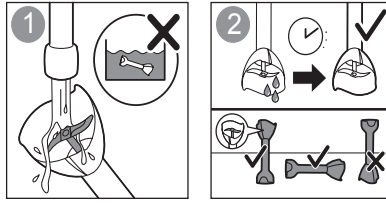
تلفن: ۰۲۱-۲۳۲۸

دورنگار: ۰۲۱-۲۲۹۰۴۵۲۸

تلفن: ۰۲۱ ۲۲۶۳۰۵۵۸-۹

• تهران، خیابان شریعتی، پایین تر از پل رومی، شماره ۱۷۸

• تهران، پایین تر از میدان هفت حوض، نرسیده به چهارراه تلفن خانه، پلاک ۴۲۹ تلفن: ۰۲۱ ۷۷۹۰۵۱۱۵



## Storage

1. After use the product, please repack the product, and store it in a dry place and avoid sun exposure.
2. Make sure the children could not reach the product.
3. Keep the product dry before repack.

## Environment friendly disposal

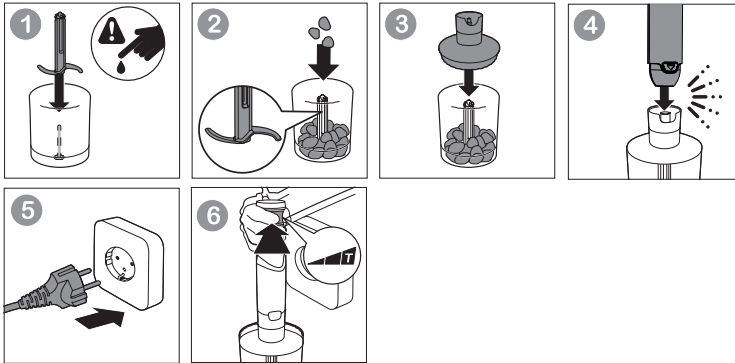


You can help to protect the environment.

Please remember to respect the local regulations: hand in the non-working electrical equipments to an appropriate waste disposal centre.






















### 3. Mini Chopper

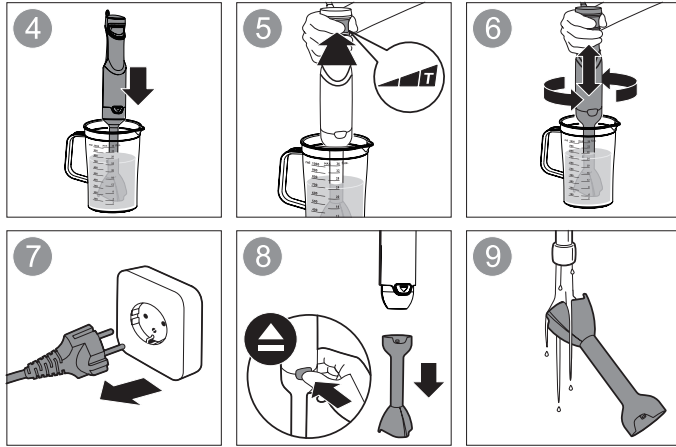
- Put 200g meat into the chopper bowl
- The meat should be cut into size not exceed 20 x 20 x 40 mm
- Operate with highest speed, and shall not exceed 30 seconds.
- Put 150g maltodextrin and 50g blended egg into the mini chopper bowl
- Operate with highest speed and shall not exceed 15 seconds



#### Cleaning & maintenance

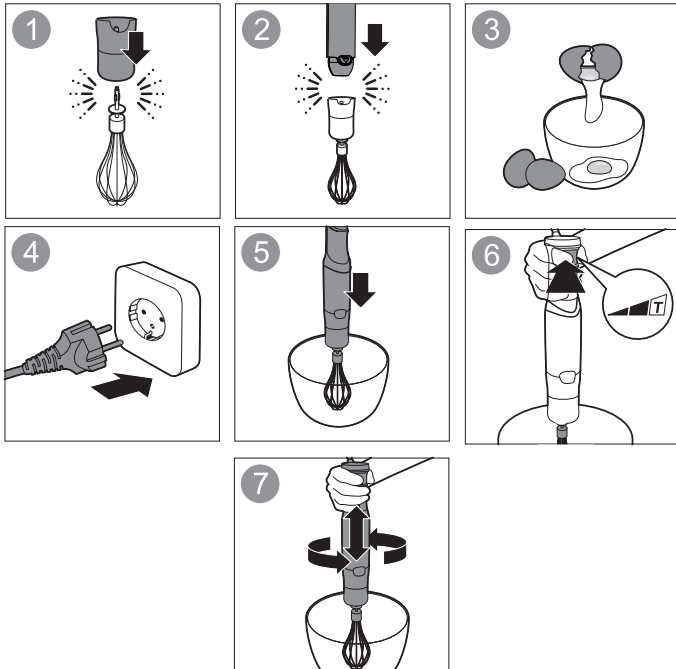
1. Before cleaning the product, make sure switch off the product and disconnect from the supply main;
2. The blade is very sharp, be careful during cleaning the blades;
3. Cleaning the blending jar and processing bowl can use by water, but not chemical agent or other liquid.
4. Cleaning the motor base only use by the dry cloth. Never use wet cloth clean the motor base, or immerse the motor base into water.
5. If the product operating with abnormal noise, or shaking seriously. Please stop use this product, and send back to the service agent to check it. Never repair the product by yourself.

							
			✓				✓
	✓		✓		✓	✗	✓
			✓		✓	✗	✓
	✓	✗	✓		✓	✗	✓



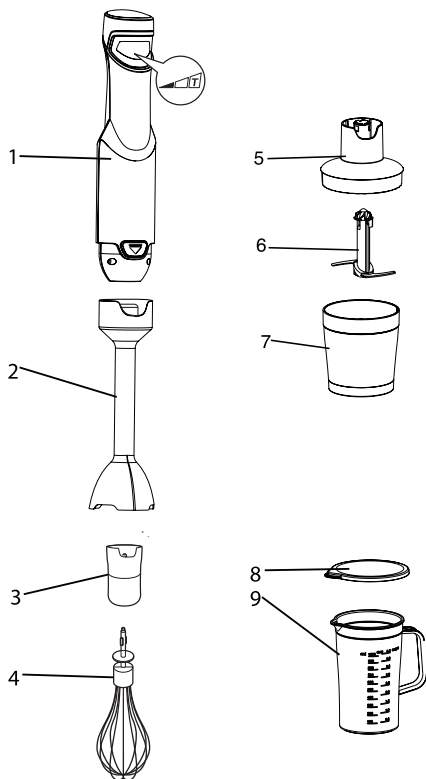
2.  Egg beater

- Put 4 eggs in the bowl
- Operate with highest speed and shall not exceed 1 min



## Product structure

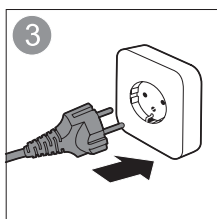
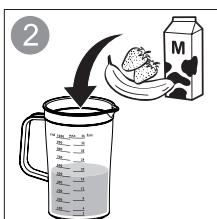
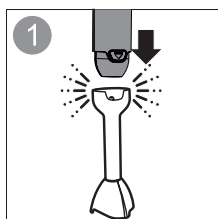
1. Motor base
2. Blender shaft
3. Egg beater gear box
4. Egg beater
5. Mini chopper gear box
6. Mini chopper blade
7. Mini chopper bowl
8. Cover of cup
9. Cup



## Assembling and use the product

### 1. Blender

- 2 parts of soft fruit and 3 parts of water (soft fruit only, such as carrot, apple, etc.).
- Do not exceed max. level mark.
- Operate with highest speed and shall not exceed 1 min.



12. Switch off the appliance and disconnect from supply before changing accessories or approaching parts that move in use.
13. This appliance is intended to be used in household and similar applications such as:
  - Staff kitchen areas in shops, offices and other working environments;
  - Farm houses;
  - By clients in hotels, motels and other residential type environments;
  - Bed and breakfast type environments.
14. Do not immerse Motor Base in water, neither rinse it under tap water.
15. Do not push food with fingers, or other objects (like knives), always use the enclosed pusher for feeding food.
16. Be extremely careful when handling blades and inserts, especially while assembling and disassembling, and cleaning after use. Blades are very sharp.
17. Do not let power cord hang over the edge of a table or counter, or touch any hot surface.
18. Do not place the appliance near a gas outlet, electric burner, or heated oven.
19. Please wait till all the components stop running before unplugging the power cord and taking off the processing bowl.
20. Ensure the capacities shown in the Specifications section are not exceeded.
21. The appliances are not intended to be operated by means of an external timer or separate remote-control system.
22. After use the product, please let it cool down before next usage.
23. Before cleaning the product, must read the “Cleaning & maintenance” part of this instruction.
24. Do not use the appliance if the rotating sieve or the protecting cover is damaged or has visible cracks.

**Dear customer!**  
**Thanks for your worthwhile choice and confidence to Migel brand.**  
**We really hope that you enjoy operating this product.**

#### Technical data

Power: 800W

Voltage: 220-240V

Frequency: 50/60Hz



#### Important safeguards

1. This appliance is not intended for use by persons (including children) with reduced physical, sensory or mental capabilities, or lack of experience and knowledge, unless they have been given supervision or instruction concerning use of the appliance by a person responsible for their safety.
2. Children should be supervised to ensure that they do not play with the appliance.
3. This appliance shall not be used by children. Keep the appliance and its cord out of reach of children.
4. Appliances can be used by persons with reduced physical, sensory or mental capabilities or lack of experience and knowledge if they have been given supervision or instruction concerning use of the appliance in a safe way and if they understand the hazards involved.
5. Children shall not play with the appliance.
6. If the supply cord is damaged, it must be replaced by a special cord or assembly available from the manufacturer or its service agent.
7. Warn of potential injury from misuse.
8. Care shall be taken when handling the sharp cutting blades, emptying the bowl and during cleaning.
9. Be careful if hot liquid is poured into the food processor or blender as it can be ejected out of the appliance due to a sudden steaming.
10. Always disconnect the blender from the supply if it is left unattended and before assembling, disassembling or cleaning.
11. Do not allow children to use the blender without supervision.

# MIGEL



■ English

■ فارسی

Hand Blender

**GHB 802**