

MIGEL



اسموتی ساز

GBL155

English

فارسی

مشتری گرامی ضمن تشکر از حسن سلیقه و اعتماد شما به برند میگل امیدواریم از کار با این دستگاه لذت ببرید.

مشخصات فنی

توان: ۵۵۰ وات
 گنجایش پارچ مخلوط کن: ۶۰۰ میلی لیتر
 ولتاژ: ۲۲۰-۲۴۰ ولت
 فرکانس: ۵۰/۶۰ هرتز

دستورالعمل های ایمنی مهم

پیش از استفاده از دستگاه تمام محتویات دفترچه راهنما را به دقت مطالعه نمایید. همچنین جهت استفاده از آن در آینده دفترچه راهنما را نزد خود نگهداری کنید.

۱. این دستگاه فقط جهت مصارف خانگی، و همچنین محیط های سرپوشیده در نظر گرفته شده است. از این محصول برای اهداف تجاری (اهداف صنعتی و نیمه صنعتی)، و همچنین در فضای باز استفاده نکنید.

۲. این دستگاه در صورتی می تواند توسط کودکان ۸ سال و بزرگتر و افرادی با کم توانی های جسمی یا ذهنی یا افراد بدون تجربه مورد استفاده قرار گیرد که همواره تحت نظارت مناسب بوده یا درباره نحوه استفاده از دستگاه به صورت ایمن اطلاع داشته و از خطرات احتمالی آن آگاه شده باشند. کودکان نباید با دستگاه بازی کنند. امور تمیز کردن و مراقبت از دستگاه که به عهده کاربر می باشد نباید بدون نظارت توسط کودکان انجام گیرد.

۳. این محصول نبایستی توسط کودکان مورد استفاده قرار بگیرد. همواره دستگاه و کابل برق آن را دور از دسترس کودکان قرار دهید.

۴. در صورت آسیب دیدگی کابل برق، جهت جلوگیری از ایجاد خطر کابل بایستی توسط کارخانه، خدمات پس از فروش شرکت تولیدی بازرگانی سنجه کیش یا یک فرد دارای صلاحیت تعویض گردد.

۵. برای تمیزکاری دستگاه لطفاً از پارچه (دستمال) خشک استفاده کنید. هرگز برای تمیزکاری پایه موتور (بدنه اصلی دستگاه) از آب استفاده نکنید. این مورد ممکن است منجر به آسیب ها و خطرات محتمل ناشی از استفاده نادرست (تمیزکاری نادرست) گردد.

۶. تیغه های دستگاه بسیار تیز هستند، لطفاً هنگام تمیزکاری دستگاه و لوازم جانبی آن، هنگام تخلیه پارچ، و هنگام نگهداری دستگاه مراقب جابجایی تیغه تیز و برنده باشید.

۷. در صورتیکه مایعی داغ درون دستگاه ریخته شد، مراقب باشید، چراکه ممکن است مایع

داغ به دلیل حرارت بالا و تلاطم ناگهانی به بیرون پرتاب شود.

۸. در صورتیکه دستگاه بدون نظارت و مراقبت رها شده باشد، و همچنین پیش از مونتاژ (سرهم کردن قطعات و لوازم جانبی)، دمونتاژ (جدا کردن قطعات و لوازم جانبی)، تمیزکاری، مواجهه و حرکت دادن قطعاتی از دستگاه که حین استفاده حرکت می کنند، همیشه ابتدا دستگاه را خاموش کرده و دوشاخه را از پریز برق جدا کنید.

۹. هرگز دستگاه، کابل برق، و دوشاخه را درون آب فرو نبرید. و همچنین اجازه ندهید آنها با آب و یا دیگر مایعات در تماس باشند.

۱۰. در صورت خم شدن و یا آسیب دیدن تیغه، از دستگاه استفاده نکنید.

۱۱. هرگز دستگاه را روی یا نزدیک به هیچ سطح داغی قرار ندهید. (اجاق گاز، شومینه، و تمام دستگاه های گرمایشی و حرارتی)

۱۲. هرگز حین عملکرد دستگاه، سعی نکنید پارچ مخلوط کن را از دستگاه جدا کنید.

۱۳. هرگز زمانیکه هیچ مایعی در پارچ دستگاه وجود ندارد، دستگاه را روشن نکنید.

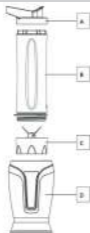
۱۴. هرگز زمانیکه پارچ دستگاه خالی است دستگاه را روشن نکنید.

۱۵. هرگز سعی نکنید مکانیزم ایمنی میکروسوییچ پارچ دستگاه را غیر فعال کنید، از نصب شدن و اتصال کامل لوازم جانبی (پارچ) روی دستگاه اطمینان حاصل نمایید.

۱۶. پارچ مخلوط کن را بیش از حد پر نکنید.

۱۷. پس از استفاده از دستگاه، و پیش از استفاده بعدی از آن، همیشه اجازه دهید تا دستگاه خنک شود.

اجزای دستگاه



A- درب پارچ

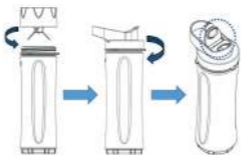
B- پارچ مخلوط کن (با ظرفیت ۶۰۰ میلی لیتر)

C- نگهدارنده تیغه

D- پایه موتور

۱. مواد غذایی را داخل پارچ مخلوط کن بریزید. (تصویر ۱)
 ۲. بررسی نمایید که واشر آب بندی در موقعیت خود قرار گرفته است یا خیر، پیش از بستن و محکم کردن نگهدارنده تیغه از اینکه واشر آب بندی در موقعیت خود باشد مطمئن شوید. (تصویر ۲)
 ۳. نگهدارنده تیغه را روی دهانه پارچ مخلوط کن بسته و محکم کنید. (تصویر ۳)
 ۴. بررسی نمایید که کوپلینگ نگهدارنده تیغه بطور روان می چرخد یا خیر، از اینکه کوپلینگ بطور روان می چرخد مطمئن شوید. (تصویر ۴)
 ۵. دوشاخه کابل را به پریز برق متصل نمایید.
 ۶. پارچ مخلوط کن را روی پایه موتور قرار دهید، محرک میکروسوییچ روی پارچ مخلوط کن بایستی با شکاف تعبیه شده روی پایه موتور در یک راستا باشند. (تصویر ۵)
 ۷. پارچ مخلوط کن را به سمت موقعیت "ON" (روشن) بچرخانید، سپس دستگاه شروع به کار می کند. (تصویر ۶)
- پس از استفاده از دستگاه، شما می توانید نگهدارنده تیغه را از پارچ مخلوط کن باز کرده، به جای آن درب پارچ مخلوط کن را روی آن بسته و محکم کنید. پوشش درب را باز کرده و از نوشیدنی خود لذت ببرید





دستور العمل تهیه نوشیدنی

۱. به مقدار ۲/۵ از میوه های با بافت نرم، و ۳/۵ آب درون پارچ مخلوط کن بریزید. (فقط میوه های با بافت نرم)
۲. هرگز بیش از نشانگر و حد حداکثر پارچ داخل آن چیزی نریزید.
۳. به مدت ۱ دقیقه دستگاه را با حداکثر سرعت روشن کنید.

تمیزکاری و نگهداری دستگاه

۱. برای تمیزکاری پارچ مخلوط کن شما می توانید از آب استفاده کنید. اما از محلول های شیمیایی و دیگر مایعات تمیز کننده استفاده نکنید.
 ۲. برای تمیزکاری پایه موتور فقط از یک پارچه خشک استفاده کنید. هرگز از یک پارچه خیس برای تمیزکاری پایه موتور استفاده نکنید. همچنین هرگز پایه موتور را در آب فرو نبرید.
 ۳. در صورتیکه عملکرد دستگاه با صدای غیر طبیعی همراه بود، و یا دستگاه حين کار لرزش شدید داشت، لطفاً عملکرد دستگاه را متوقف نمایید، و سپس برای بررسی مشکل با واحد خدمات پس از فروش میگل تماس حاصل کنید.
- هرگز برای تعمیر دستگاه خودتان اقدام نکنید.

انبارش

۱. پس از استفاده از دستگاه، لطفاً مجدد دستگاه را بسته بندی کرده، و در مکانی خشک و به دور از نور آفتاب نگهداری نمایید.
۲. از اینکه دستگاه را دور از دسترس کودکان نگهداری می کنید مطمئن شوید.
۳. پیش از بسته بندی مجدد دستگاه، آن را خشک کنید.

بازیافت



شما می توانید به حفاظت از محیط زیست کمک کنید! لطفاً به مقررات محلی توجه کنید. لوازم برقی مستعمل را به مراکز ویژه ی جمع آوری این دستگاه ها تحویل دهید.

Recipe

1. 2 parts of soft fruit and 3 parts of water (soft fruit only.)
2. Do not exceed max. level mark
3. Operate with highest speed setting for 1 min

Cleaning & Maintenance

1. Cleaning the blending jar and grinding cup can use the water, but not chemical agent or other liquid.
2. Cleaning motor base only use the dry cloth, never use wet cloth clean the motor base, or immerse the motor base into water.
3. If the product operating with abnormal noise, or shaking seriously. Please stop use this product, and send back to the service agent to check it. Never repair the product by yourself.

Storage

1. After use the product, please repack the product, and store it in a dry place and avoid sun exposure.
2. Make sure the children could not reach the product.
3. Keep the product dry before repack.

ENVIRONMENT FRIENDLY DISPOSAL

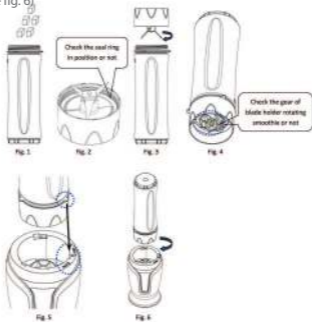


You can help to protect the environment!

Please remember to respect the local regulations: hand in the non working electrical equipments to an appropriate waste disposal center.

Operation Instruction

1. Put the Ingredients into the blending jar (See fig. 1)
2. Check the seal ring in position or not, make sure the seal ring in position before lock the blade holder (See fig. 2)
3. Lock the blade holder on the opening of the blending jar (See fig. 3)
4. Check the gear of blade holder rotating smoothie or not, make sure the gear is rotating smoothie (See fig. 4)
5. Plug the plug into electric supply main
6. Put the blending jar on the motor base, the actuator of the blending jar must aligned with the slot of the motor base (See fig. 5)
7. Rotate the blending jar towards to the "ON" position, then the product is operating (See fig. 6).

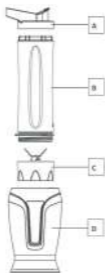


After use, you can lock the cover on the jar, open the lid and then enjoy your juice.



8. Always switch off the product and disconnect from supply if it is left unattended and before assembling, disassembling, cleaning or approaching parts that move in use.
9. Do not immerse the product or allow the supply cord and plug come into contact with water or other liquid.
10. Do not use the product if the blade is curve or damage.
11. Do not operate this product on or near any hot surface (such as gas hob, fireplace, heating appliance)
12. Do not try remove the blending jar form the motor base during operation.
13. Never operate the product without any liquid in the jar.
14. Never operate the product empty.
15. Never try to defeat the interlock switch mechanism, make sure the accessory is completely installed before operation.
16. Do not overfill the jar.
17. After use the product, always cool down the product before next usage.

Product line graph



- A: Cover
- B: Blending jar (600mL)
- C: Blade holder
- D: Motor base

Dear customer!
Thanks for your worthwhile choice and confidence to Migel brand.
We really hope that you enjoy operating this product.

SPECIFICATION

Input Power	550W
Blender Jar Capacity.....	600ml
Voltage.....	220-240V
Frequency	50/60Hz

IMPORTANT SAFEGUARDS

Before using this product, please read all instruction. Please save this instruction manual for future use.

- 1.** This product is intended for household and indoor use only. Do not use this product for commercial use purpose, and do not use outdoor.
- 2.** This appliance can be used by children aged from 8 years and above and persons with reduced physical, sensory or mental capabilities or lack of experience and knowledge if they have been given supervision or instruction concerning use of the appliance in a safe way and understand the hazards involved. Children shall not play with the appliance. Cleaning and user maintenance shall not be made by children without supervision. (EN 60335-1)
- 3.** This product shall not be used by children. Keep this product and its cord out of reach of children.
- 4.** If the supply cord is damaged, it must be replaced by the manufacturer, its service agent or similarly qualified persons in order to avoid a hazard.
- 5.** Cleaning the appliance please use the dry cloth, do not use water cleaning the motor base, it may cause the potential injury from misuse.
- 6.** The blade accessory is very sharp, please paid attention for handing the sharp cutting blades during cleaning, emptying the bowl and user maintenance.
- 7.** Be careful if hot liquid is poured into the product as it can be ejected out of the appliance due to a sudden steaming.

MIGEL



English

فارسی

Sport
Blender

GBL 155