

MIGEL



طی بخارشوی

GTM 160

English

فارسی

مشتری گرامی ضمن تشکر از حسن سلیقه و اعتماد شما به برند میگل امیدواریم از کار با این دستگاه لذت ببرید.

مشخصات فنی

مدل	توان	ولتاژ	فرکانس
GTM 160	۱۳۰۰ وات	۲۴۰-۲۲۰ ولت	۵۰/۶۰ هرتز

دستورالعمل های ایمنی مهم

لطفا پیش از استفاده از دستگاه، دفترچه راهنما را به دقت مطالعه کرده و از دستورالعمل های ذیل پیروی نمایید.

۱. لطفا پس از مطالعه، دفترچه راهنما را جهت مراجعات آینده نزد خود نگهداری نمایید.

۲. لطفا پیش از استفاده، اطمینان حاصل نمایید که ولتاژ چاپ شده بر روی برگه مشخصات دستگاه با ولتاژ مورد استفاده مطابقت دارد.

۳. از این دستگاه در فضای باز استفاده نکنید.

۴. برای جلوگیری از بروز آسیب های احتمالی:

- سطح زمین توسط دستگاه خیس شده است و ممکن است لغزنده باشد، زمانیکه روی آن سطح راه میروید مراقب باشید.

- دستگاه و سری های آن در هنگام استفاده به شدت داغ هستند، از لمس کردن آنها با دستان خود اجتناب نمایید. همچنین خود را در معرض بخاری که در اطراف سری های دستگاه ایجاد شده قرار ندهید.

۵. برای جلوگیری از برق گرفتگی یا آسیب دیدگی، کابل برق، دوشاخه یا هر قسمت دیگری از دستگاه را در آب یا مایعات دیگر غوطه ور نکنید.

۶. پیش از آنکه دوشاخه کابل برق دستگاه را از پریز برق جدا نمایید، دستگاه را توسط کلید کنترل خاموش کنید.

برای اینکار، لطفا دوشاخه کابل برق دستگاه را در دست گرفته، و از کشیدن کابل برق خودداری نمایید.

۷. اجازه ندهید کابل برق دستگاه از لبه میز یا پیشخوان آویزان شده و یا با سطوح داغ تماس پیدا کند.

۸. کودکان باید تحت نظارت باشند تا اطمینان حاصل گردد که با دستگاه بازی نمی کنند.

۹. این وسیله برای استفاده توسط افرادی با کم توانی جسمی، حسی یا ذهنی، یا افراد بی تجربه و ناآگاه در نظر گرفته نشده است، مگر اینکه نظارت بر این افراد یا ارائه

دستورالعمل استفاده ایمن از دستگاه و درک خطرات ناشی از آن، توسط سرپرست مسئول ایمنی آنها انجام گیرد.

۱۰. در صورت عدم نظارت توسط سرپرست مسئول ایمنی، تمیزکاری و نگهداری از دستگاه نبایستی توسط کودکان انجام پذیرد.

۱۱. دستگاه را در محیط هایی با دمای بالا، میدان مغناطیسی قوی، و رطوبت زیاد استفاده نکنید.

۱۲. از کشیدن کابل برق برای جابجا کردن دستگاه، یا استفاده از کابل برق به عنوان یک دستگیره، یا از کشیدن کابل برق نزدیک به یک لبه یا گوشه تیز خودداری نمایید. کابل برق را از سطوح داغ دور نگهدارید.

۱۳. علامت بخار، هشدار خطر سوختگی با بخار می باشد.

۱۴. بخار نمی تواند مستقیماً به سمت دستگاهی که شامل قطعات الکترونیکی است هدایت شود، مانند داخل آن.

۱۵. هرگز بخار را به سمت افراد، حیوانات، یا گیاهان هدایت نکنید.

۱۶. هرگز تی بخار شوی را درون آب و یا دیگر مایعات استفاده نکنید.

۱۷. در صورت آسیب دیدگی کابل برق، جهت جلوگیری از ایجاد خطر کابل بایستی توسط کارخانه، خدمات پس از فروش شرکت تولیدی بازرگانی سنجه کیش یا یک فرد دارای صلاحیت تعویض گردد.

۱۸. در صورتیکه کابل برق، دوشاخه، لامپ، و دیگر قطعات دستگاه به وضوح آسیب دیده باشند، یا در صورت افتادن و نشستی داشتن دستگاه، دستگاه بایستی توسط یک نمایندگی رسمی خدمات پس از فروش میگل یا یک فرد دارای صلاحیت ارزیابی و تعمیر گردد.

۱۹. هنگام استفاده از دستگاه، توجهات لازم را به جهت جلوگیری از خطرات ناشی از پاشش بخار را در نظر داشته باشید.

۲۰. زمانیکه آب کافی درون مخزن آب وجود ندارد، از دستگاه استفاده نکنید.

۲۱. مخزن آب دستگاه را نمی توان با آب داغ، اسانس، سرکه، استرج (محلولی که پیش از اتو کشی منسوجات و به جهت نرم کنندگی پارچه استفاده می شود)، شوینده ها، نرم کننده های لباس، یا دیگر محلول های شیمیایی پر کرد.

۲۲. زمانیکه از دستگاه استفاده نمی کنید، پیش از اضافه کردن آب به مخزن، یا پیش از تمیزکاری دستگاه، کابل برق را از پریز جدا نمایید.

۲۳. خروجی بخار را مسدود نکرده، و یا اینکه خروجی بخار را روی سطح نرمی که ممکن است آنرا مسدود کند قرار ندهید. و همچنین، خروجی بخار را عاری از هرگونه پرز، مو، و خرده ریزهای کوچک نگهداری نمایید.

۲۴. هیچ چیزی را داخل دهانه های دستگاه وارد نکنید.

زمانیکه دهانه های دستگاه مسدود شده باشد، از دستگاه استفاده نکنید.

پیش از جدا کردن قطعات دستگاه یا تمیزکاری آن، اجازه دهید تا دستگاه بطور کامل

خنک شود.

۲۵. از دستگاه مطابق با آنچه که در دستورالعمل‌ها تشریح شده است استفاده نمایید، و فقط از لوازم جانبی توصیه شده توسط تولیدکننده استفاده نمایید.

تجهیزات و لوازم جانبی که توسط تولیدکننده فراهم نشده‌اند و یا توسط تولیدکننده توصیه نشده‌اند ممکن است منجر به آتش‌سوزی، برق‌گرفتگی یا جراحت فردی شود.

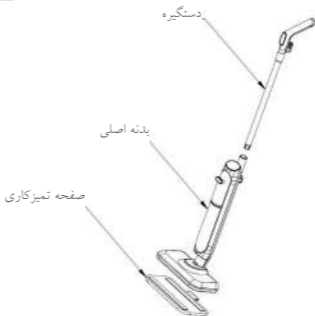
۲۶. از دستگاه در فضاهای سرپوشیده‌ای که با انواع تینرهای رنگ، افشانه‌های حشره‌کش، ذرات قابل اشتعال، یا دیگر گازهای سمی یا انفجاری پر شده باشد استفاده نکنید.

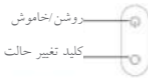
۲۷. از دستگاه برای تمیزکردن چرم، مبلمان و سطوح واکس یا پولیش شده، مبلمانی ساخته شده با چوبی که روی آن لایه محافظ وجود ندارد، کف پوش‌های پارکت، مواد ساخته شده از الیاف مصنوعی، پارچه‌های مخمل، یا دیگر مواد حساس در برابر بخار استفاده نکنید.

۲۸. بخار یا مایعات نایستی به سمت تجهیزاتی که شامل اجزاء و قطعات الکترونیکی هستند هدایت شوند.

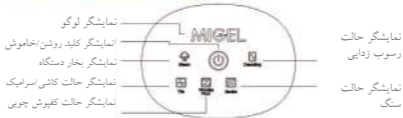
۲۹. این دفترچه راهنما را برای مراجعات و استفاده‌های آینده نزد خود نگهداری نمایید.

اجزای دستگاه





معرفی صفحه نمایش



معرفی گزینه های صفحه کنترل

روشن/خاموش: کلید روشن/خاموش را دوبار فشار دهید تا دستگاه شروع بکار کند. (دستگاه بصورت پیش فرض روی حالت کاشی/سرامیک تنظیم شده است.)
 کلید روشن/خاموش را یکبار فشار دهید تا عملکرد دستگاه متوقف شود. (دستگاه وارد حالت آماده بکار خواهد شد.)
کلید تغییر حالت: کلید تغییر حالت را فشار دهید تا بتوانید میان حالت کاشی/سرامیک، کفپوش چوبی، و سنگ یکی را انتخاب نمایید.

معرفی لامپ های نشانگر روی صفحه نمایش

نمایشگر کلید روشن/خاموش: پس از روشن شدن دستگاه، نمایشگر کلید روشن/خاموش برای ورود به حالت آماده بکار چشمک خواهد زد. (لامپ قرمز رنگ) زمانیکه دستگاه در حال کار باشد، نمایشگر روشن/خاموش برای مدت زمان طولانی روشن خواهد بود. (لامپ قرمز رنگ)
نمایشگر حالت کاشی/سرامیک: عملکرد حالت کاشی/سرامیک را شروع کنید، و نمایشگر حالت کاشی/سرامیک روشن خواهد شد. (لامپ سفید رنگ)
نمایشگر حالت کفپوش چوبی: عملکرد حالت کفپوش چوبی را شروع کنید، و نمایشگر حالت کفپوش چوبی برای مدت زمان طولانی روشن خواهد شد. (لامپ سفید رنگ)
نمایشگر حالت سنگ: عملکرد حالت سنگ را شروع کنید، و نمایشگر حالت سنگ برای مدت زمان طولانی روشن خواهد شد. (لامپ سفید رنگ)
نمایشگر حالت رسوب زدایی: زمانیکه دستگاه متوجه زمان تعیین شده برای رسوب

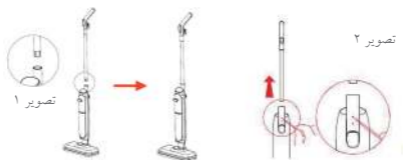
زدایی توسط برنامه مربوطه می شود، نمایشگر حالت رسوب زدایی برای مدت زمان طولانی روشن خواهد شد. (لامپ قرمز رنگ) این نشان دهنده این است که رسوب داخل دستگاه نیاز به تمیز شدن دارد. زمانیکه عملکرد رسوب زدایی را شروع کنید، نمایشگر حالت رسوب زدایی چشمک خواهد زد. (لامپ قرمز رنگ)

نمایشگر بخار دستگاه: زمانیکه دستگاه روی حالت کاشی/سرامیک، کفپوش چوبی، و سنگ باشد، نمایشگر بخار دستگاه روشن خواهد شد. (لامپ قرمز رنگ بصورت چشمک زن برای زمانی می باشد که دستگاه در حالت پیش گرمایش قرار دارد، و لامپ سفید رنگ بصورت ثابت برای زمانی می باشد که دستگاه در حالت طبیعی در حال کار می باشد.)

راه اندازی دستگاه

روش نصب دستگیره

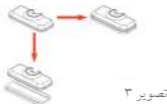
۱. دستگیره را درون بدنه اصلی دستگاه قرار داده و در راستای شیاری که در تصویر نشان داده شده است بر روی بدنه نصب نمایید. (تصویر ۱ را مشاهده نمایید.)



۲. برای جدا کردن دستگیره، یک سوزن ریز را درون اولین سوراخ پشت دسته فرو کنید و همزمان دستگیره را بیرون بکشید. (تصویر ۲ را مشاهده نمایید.)

روش نصب صفحه تمیزکاری

کفی تی بخار شوی را بلند کنید، صفحه تمیزکاری را در راستای کفی تی بخار شوی منطبق نموده و آن را سر جای خود فشار دهید. (تصویر ۳ را مشاهده نمایید.)



تصویر ۳

توجه

۱. ضروری است که حوله تمیزکاری پیش از شروع فرآیند تمیزکاری نصب گردد.

۲. پس از شست و شوی حوله تمیزکاری، برای جلوگیری از بوی نامطبوع آن را خشک نمایید.

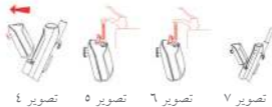
روش نصب مخزن آب

دستگیره مخزن آب را نگه داشته و مخزن آب را بیرون آورید. (تصویر ۴ را مشاهده نمایید).

درپوش مخزن را باز کنید، مخزن را با آب پر کرده، و سپس درپوش آن را سر جای خود بگذارید. (تصاویر ۵ و ۶ را مشاهده نمایید).

مخزن آب پر شده با آب را به سمت پایین که توسط فلش نشان داده شده است درون دستگاه قرار داده و بر روی بدنه نصب نمایید. (از نصب مخزن آب سر جای خود اطمینان حاصل نمایید). (تصویر ۷ را مشاهده نمایید).

یادآوری: برای اینکه عملکرد طبیعی دستگاه را تحت تاثیر قرار ندهید، هیچ گونه محلول شیمیایی مثل شوینده ها، یا خوشبو کننده ها به مخزن اضافه نکنید.



نحوه استفاده از دستگاه

۱. منبع تغذیه را به پریز برق متصل نمایید و به حالت آماده بکار وارد شوید. تمامی لامپ های نمایشگر یکبار چشمک می زنند، و سپس از حالت چشمک زدن به حالت آماده بکار تغییر حالت می دهند.

۲. برای ورود به حالت کاشی/سرامیک کلید را دوبار فشار دهید. نمایشگر لوگو، نمایشگر کلید روشن/خاموش، و نمایشگر حالت کاشی/سرامیک برای مدت زمان طولانی روشن می شوند، و دستگاه شروع بکار خواهد کرد.

۳. زمانیکه دستگاه در حالت کاشی/سرامیک در حال کار است، برای تغییر حالت بر روی حالت کفپوش چوبی کلید تغییر حالت را فشار دهید. نمایشگر حالت کفپوش چوبی برای مدت زمان طولانی روشن خواهد شد. برای تغییر حالت بر روی حالت سنگ، مجدد کلید تغییر حالت را فشار دهید. نمایشگر حالت سنگ برای مدت زمان طولانی روشن خواهد شد و این روند بصورت چرخه می تواند ادامه پیدا کند.

۴. زمانیکه دستگاه در حالت بخار می باشد (دستگاه در حال کار می باشد)، کلید را برای ورود به حالت آماده بکار فشار دهید.

حالت عدم وجود آب

زمانیکه سیستم متوجه عدم وجود آب درون مخزن می شود، نمایشگر بخار چشمک می زند. (لامپ سفید رنگ)

پس از حدود ۱۰ ثانیه دستگاه بصورت خودکار به حالت آماده بکار خواهد رفت، و عملکرد بخار دستگاه خاموش می گردد.

حالت رسوب زدایی

زمانیکه دستگاه متوجه زمان تنظیم شده برای رسوب زدایی می شود، نمایشگر حالت رسوب زدایی روی صفحه نمایش برای مدت زمان طولانی روشن می شود، و کاربر را به تمیز کردن رسوبات داخل دستگاه ترغیب می کند.

روش رسوب زدایی:

۱. حدود ۳۰۰ میلی لیتر مخلوط آب و سرکه سفید خوراکی را به نسبت ۱:۲ را درون مخزن آب بریزید. کلید حالت رسوب زدایی را فشار داده و به مدت ۳ ثانیه نگه دارید، و دستگاه بصورت خودکار وارد حالت رسوب زدایی خواهد شد. حین فرآیند رسوب زدایی، نمایشگر لوگو و نمایشگر کلید روشن/خاموش برای مدت زمان طولانی روشن خواهد شد. و نمایشگر حالت رسوب زدایی چشمک خواهد زد. پس از رسوب زدایی، دستگاه وارد حالت آماده بکار خواهد شد.

۲. مخزن آب را با آب تمیز پر کنید، و برای اطمینان از اینکه از اثرات سرکه چیزی باقی نماند مجدد فرآیند رسوب زدایی را تکرار نمایید.

توجه

۱. زمانیکه نشانگر رسوب زدایی روشن می شود، برای جلوگیری از تأثیرات منفی روی طول عمر و عملکرد دستگاه مطابق با دستورالعمل فوق دستگاه را رسوب زدایی نمایید.

۲. پس از اینکه فرآیند رسوب زدایی تکمیل شود، نمایشگر حالت رسوب زدایی خاموش شده و دستگاه وارد حالت آماده بکار خواهد شد. و برنامه زمانی تنظیم شده جهت رسوب زدایی به حالت اولیه باز می گردد.

۳. حین مدت رسوب زدایی، از دستگاه بو و طعم سرکه و ترشی منتشر می شود که پدیده ای طبیعی می باشد. پیشنهاد می گردد که این کار را (فرآیند رسوب زدایی) در فضای باز یا فضایی با تهویه مناسب انجام دهید.

چگونه از قلاب کابل برق (محل جمع آوری کابل برق) استفاده کنید

زمانیکه دستگاه در حال کار می باشد، کابل برق را می توان روی قلاب آویزان کرد که این کار موجب سهولت در فرآیند تمیزکاری بدون اینکه کابل برق در راه شما انسداد ایجاد کند می گردد. (تصویر ۸ را مشاهده نمایید). زمانیکه از دستگاه استفاده کرده و دیگر به آن نیاز ندارید، لطفاً ابتدا دستگاه را خاموش کرده، سپس دو شاخه برق را از پریز جدا نمایید، و کابل برق را دور قلاب پایینی بپیچید.

با چرخاندن قلاب بالای می توان به راحتی کابل برق را آزاد کرد.



تصویر ۸



تصویر ۹



تصویر ۱۰

نکات

۱. لطفاً زمانیکه از دستگاه استفاده نمی کنید، آب مخزن آب را تخلیه نمایید.
۲. برای تمیزکاری دستگاه، شما می توانید از یک پارچه نرم و تمیز استفاده نمایید.
۳. این دستگاه مخزن زیاله ندارد.
۴. حین استفاده از دستگاه برای جلوگیری از آسیب رساندن به سطوح کفپوش های مختلف از توقف طولانی مدت روی یک نقطه از کفپوش اجتناب نمایید.
۵. بخار ممکن است برخی مواد را تحت تاثیر منفی قرار دهد و آثار مخرب روی آنها بگذارد، بنابراین بهتر است پیش از استفاده از تی بخارشوی ابتدا عملکرد دستگاه را روی قسمت کوچکی از کفپوش تست شود و از اینکه برای آن سطح مناسب است اطمینان حاصل گردد.
۶. این نکته ضروری است که حین استفاده از دستگاه بایستی همواره روی آن نظارت داشت.
۷. به هیچ عنوان اجازه ندهید که دستگاه داخل آب فرو رود، و همچنین شست و شوی مستقیم دستگاه با آب مجاز نمی باشد. (تصویر ۱۱ را مشاهده نمایید).
۸. پس از استفاده از دستگاه آنرا را مقابل دیوار نگهداری نمایید. (دستگاه را به دیوار تکیه دهید).



تصویر ۱۱

با توجه به قوانین اتحادیه اروپا، این دستگاه را نباید با زباله های خانگی دور بریزید. بلکه به مراکز بازیافت معتبر تحویل دهید.



Environment friendly disposal



This symbol means that in case you wish to dispose of the product once its working life has ended take it to an authorised waste agent for the selective collection of Waste from Electric and Electronic Equipment (WEEE) .

4. During descaling, the product will spray white or yellow turbidity hose steam. It is recommended to remove the cleaning cloth and catch the water and steam with a bucket and other tools

How to use the power cord hook

1. When the product works, the power cord can be hung on the hook, which is convenient for cleaning without obstruction (see Fig. 8). When the product is used, please turn off the power of the product first, then unplug the power plug, and wrap the power cord around the lower hook of the power cord.

Rotating the upper hook can easily remove the power cord. (see Fig. 9-10)



Fig. 8



Fig. 9



Fig. 10

2. Please empty the water tank when not in use.

3. When cleaning, you can use a soft and clean cloth to wipe the surface of the product.

Warm Prompt:

1. This product does not have garbage collection.

2. Don't stay in one place for too long to avoid damaging the floor.

3. Steam may affect some materials, so it is best to test whether a small piece of floor is suitable for steam mopping before use.

4. The product needs to be watched during use.

5. Do not let the product host soak or rinse directly in water.

(see Fig. 11) 6. After using the product, please store it against the wall.



Fig. 11

OPERATING INSTRUCTIONS

1. Plug in the power supply and enter the standby mode. All display lights flash once, and then the switch display lights flash to enter the standby mode.
2. Double click the on key to enter the ceramic tile mode. The logo display lamp, switch display lamp, ceramic tile mode display lamp are on for a long time, and the product starts to work.
3. In the ceramic tile mode, click the conversion key to switch to the wood floor cleaning mode. The wood floor mode display light is on for a long time. Press the conversion key again to switch to the marble mode. The marble mode display light is on for a long time and can be operated circularly.
4. In the steam mop, click the on key can enter the standby mode.

Water shortage mode:

When the system detects that there is no water in the water tank, the steam mode display light flashes (white). After about 10 seconds, it will automatically switch to standby mode and turn off the steam function.

Descaling mode

When the product detects the program set time, the descaling mode display light on the display panel is on for a long time, prompting to clean the scale inside the product. Methods:

1. Put the mixed water of edible white vinegar and clean water in the proportion of 1:2 (about 300ml) into the water tank. Long press the conversion key for about 3 seconds, and the product will automatically enter the descaling mode. During cleaning, the logo display lamp and switch display lamp will be on for a long time, and the descaling mode display lamp will flash. After descaling, it will enter the standby mode.
2. Fill the water tank with clean water and use the descaling mode again to avoid vinegar residue.

Warm Prompt:

1. When the descaling light is on, please clean the product according to the above methods to avoid affecting the service life and normal operation of the product.
2. After the cleaning is completed, the descaling mode indicator light goes out, enters the standby state, and the program set time is cleared.
3. During descaling, the product will emit vinegar and sour taste, which is a normal phenomenon. It is recommended to use it in an open or ventilated place.

2. When removing the handle, insert a fine needle into the first small hole behind the host and pull out the handle at the same time.(see Fig. 2)

INSTALLATION METHOD OF CLEANING PLATE

Lift the steam floor mop, align the floor mop turntable with the cleaning disc and press it into place.(see Fig. 3)

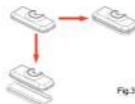


Fig.3

Note: (1)The cleaning plate needs to be installed before the product can be cleaned. (2)After cleaning the cleaning plate, please dry it before use to avoid peculiar smell.

INSTALLATION METHOD OF WATER TANK

Hold the water tank handle and take out the water tank (see Fig. 4). Open the water tank cover, fill the water tank with water, and then cover the water tank cover (see Fig. 5 and 6). Insert the water tank filled with water downward in the direction indicated by the arrow, and install the water tank into the body to ensure that it is installed in place.(see Fig. 7).

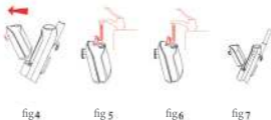


fig4

fig 5

fig6

fig7

Warm Prompt: Do not add any chemicals such as detergents or perfumes, so as not to affect the normal work of the products.

CONTROL PANEL KEYS INTRODUCTION

ON/OFF: Double click (The double click interval should be within 0.9 S.) and the product will start working . (default ceramic tile mode).

the ON/OFF

Click the ON/OFF and the product will stop working. (enter standby mode).

Conversion key: Click the conversion key to cycle the tile , wood flooring modes and marble mode.

INTRODUCTION TO DISPLAY LIGHTS ON DISPLAY PANEL

Switch display lamp: After power on, the switch display light flashes (red) to enter

the standby state. When the product is working, the switch display light is on for a long time (red).

Ceramic tile mode display light: Start the tile mode, and the tile mode display light is on (white).

Wood floor mode display lamp: Start the wood floor mode, and the wood floor mode display light is on for a long time (white).

marble mode display lamp: Start the marble mode, and the marble mode display light is on for a long time (white)

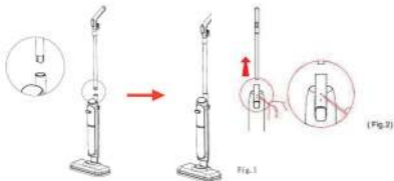
Descaling mode display lamp: When the product detects the time set by the program, the descaling mode display light is on for a long time (red), indicating that the scale inside

the product needs to be cleaned. When cleaning, the descaling mode display light flashes (red).

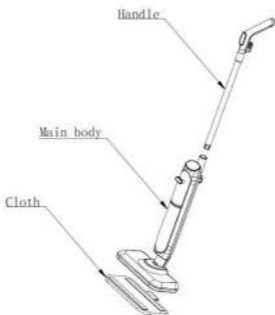
Steam mode display lamp:When the product is in tile, wood floor and marble mode, the steam mode displays the light (flashing red when the product is preheated, long white light under normal working condition).

HANDLE INSTALLATION METHOD

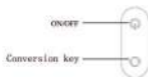
1. Insert the handle into the machine body and install it in alignment with the card slot as shown in the figure below.(see Fig. 1)



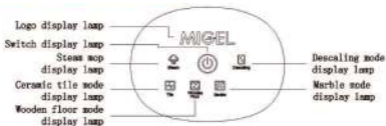
Device description



CONTROL PANEL INTRODUCE



DSPLAY PANEL INTRODUCE



device containing the electrical part, such as the interior of the oven.

15. Do not direct steam at people, animals or plants.

16. Do not drag steam into water or other liquids.

17. If the power cord is damaged, it must be replaced

maintenance department or similar professionals in order to avoid danger.

18. If the power cord, plug, lamp and other parts of the product are obviously damaged, or the product falls or leaks. The product must be inspected and repaired by an authoritative service organization or qualified maintenance personnel.

19. When using the appliance, pay attention to prevent the risk of steam splashing.

20. Do not use this machine if there is not enough water in the water tank.

21. The water tank can not contain hot water, essence, vinegar, starch, cleaning agent, clothing softener or other chemicals.

22. Unplug when not in use, before adding water or cleaning.

23. Do not block the steam outlet, nor place it on the soft surface that may block the steam outlet, and keep the steam outlet free of sundries or hair.

24. Do not insert anything into the opening. Do not operate the appliance if the opening is blocked. Allow the appliance to cool completely before removing parts or cleaning.

25. Operate as described in the instructions and use accessories recommended by the manufacturer, its the manufacturer. Accessories not provided or recommended by the manufacturer may cause fire, electric shock or other injury.

26. Do not use it in enclosed spaces filled with paint thinners, mosquito repellent spray, flammable particles, or other explosive or toxic gases.

27. Do not use on leather, waxed furniture or floors, unsealed hardwood or parquet floors, synthetic fiber materials, velvet or other materials sensitive to steam.

28. Steam or liquid shall not be directed against equipment containing electrical components.

29. Keep this manual for future use.

GTM 160

Dear customer!
Thanks for your worthwhile choice and confidence to Migel brand. We really hope that you enjoy operating this product.

TECHNICAL DATA

Model	Power	Voltage	Frequency
GTM 160	1300 W	220-240 V	50/60 Hz

IMPORTANT SAFEGUARDS

Please read this manual carefully before using the machine and follow the following operations:

1. After reading, please keep this manual for future reference.
2. Before use, please confirm whether the voltage used is consistent with the rated voltage on the nameplate.
3. Do not use outdoors.
4. In order to prevent accidents: the wet ground dragged by the product may be slippery. Be careful when walking on it. The steam base is very hot. Do not touch it with your hands or touch the steam near the steam base.
5. In order to prevent electric shock, do not put the power cord, plug and other parts of the whole machine into water or other liquids.
6. Turn off the control switch before disconnecting the power supply. Please unplug the power plug, but do not pull the power cord.
7. Do not allow the power cord to hang on the edge of the table or touch a hot surface.
8. Children should be taken care and ensure that they do not play with this appliance.
9. Appliances can not be used by persons with reduced physical, sensory or mental capabilities or lack of experience and knowledge if they have been given supervision or instruction concerning use of the appliance in a safe way.
10. In the absence of supervision, the cleaning and maintenance work should not be done by the child.
11. Do not use the appliance in high temperature, strong magnetic field and humid air.
12. Do not pull the power cord to move the appliance, or use the power cord as a handle, or pull the power cord close to a sharp edge or corner. Keep the power cord away from the heating surface.
13. Steam sign, danger of scald.
14. The steam cannot be directed directly towards the



MIGEL

■ English

■ فارسی

Steam
Mop

GTM 160